

Plán odpadového hospodářství Města Jílové

dle zák. 185/2001, §44, v platném znění

Příslušný kraj: Ústecký

Říjen 2016

Vypracoval: Odpadová poradenská s.r.o., Osadní 26, Praha 7
ing.pavel.novak@seznam.cz; tel. 603 161 021

Plán odpadového hospodářství města Jilové
Říjen 2016

Vypracoval: Odpadová poradenská s.r.o., Osadní 26, Praha 7

Tým zpracovatele: Ing. Andrea Kolářková, Ing. Pavel Novák, RNDr. Renata Eisenhammerová

Kontakt: ing.pavel.novak@seznam.cz; tel.: 603 161 021

Souhrn

Plán odpadového hospodářství (POH) obec zpracovává jako původce odpadů na základě ustanovení § 44 zákona č. 185/2001 Sb., o odpadech. POH obce musí být v souladu se závaznou částí Plánu odpadového hospodářství Ústeckého kraje.

Hlavní cíle POH Ústeckého kraje se soustředí na snížení skládkování a zvýšení využívání odpadů, ale také na předcházení vzniku odpadů. Město je na cestě k plnění cíle připravit k opětovnému využití/recyklaci alespoň 50 % papíru, skla, plastů a kovů z komunálních odpadů, avšak v současnosti jej nenaplňuje (nyní se využívá pouze 29 % potenciálu produkce těchto odpadů). Cíl využívat směsné komunální odpady (zejména energeticky) město dosud neplní, odpady jsou skládkovány. Rovněž splnění požadavku na snížení skládkování biologicky rozložitelných komunálních odpadů (BRKO) na obyvatele do roku 2020 zatím není dosaženo (skládkování přibližně 143 kg/osobu). Městu ve sledovaném období vzrostla produkce komunálních odpadů a přes rostoucí separaci využitelných složek mělo poměrně stabilní produkci směsných komunálních odpadů (SKO), což ukazuje na rezervu v předcházení vzniku odpadů, zejména ve vztahu ke směsným komunálním odpadům. Odpadové hospodářství města Jílové je tak pouze v částečném souladu s hlavními cíli POH Ústeckého kraje.

Pro naplnění dlouhodobých cílů právní úpravy ČR a EU, zejména požadavku na výrazné snížení množství skládkovaných biologicky rozložitelných komunálních odpadů (BRKO) do roku 2020, ukončení skládkování směsných komunálních odpadů od r. 2024 a zvýšení podílu využitých odpadů, bude v příštích letech nutné nadále posilovat systém odděleného sběru bioodpadů, papíru a plastů od prahu domu a uvážit možnosti budoucího využití směsných komunálních odpadů, zejména pro energetické účely. Vedle rozšíření současného systému sběru papíru, plastů a skla na území města bude třeba zvýšit oddělený sběr textilu a rovněž bioodpadů (případně podpořit předcházení vzniku bioodpadů). Dále je nutné do budoucna zajistit využití směsných komunálních a objemných odpadů a zachovat dobrou dostupnost sběrného dvora.

Všechna opatření bude třeba podporovat soustavnou informační kampaní a ekologickou výchovou dětí a mládeže.

Obsah

1.	ANALYTICKÁ ČÁST	7
1.1.	Název obce a základní údaje o obci pro účely POH	7
1.1.1.	Název obce, kontaktní údaje	7
1.1.2.	Statistické údaje o obci.....	7
1.2.	Posouzení druhů, množství a zdroje vznikajících komunálních a jiných odpadů	8
1.2.1.	Přehled druhů a kategorií produkovaných odpadů za posledních 5 let převzatý z evidence odpadů obce/obcí, z evidence oprávněných osob (odpady předávané občany obce mimo systém OH obce) a jiných zdrojů (formou vstupní tabulky); identifikace trendů v datech a jejich dynamiky (graficky)	8
1.3.	Vyhodnocení stávajících obecních systémů sběru a nakládání s komunálními odpady na území obce minimálně pro směsný komunální odpad, biologicky rozložitelné komunální odpady, papír, plasty, sklo, kovy, obalové odpady, nebezpečné složky komunálních odpadů, a jejich soulad se závaznou částí plánu odpadového hospodářství kraje	13
1.3.1.	Způsoby nakládání s odpady obce a způsob jejich využití nebo odstranění	13
1.3.2.	Podíl využitých komunálních odpadů a skládkování BRKO	15
1.3.3.	Technická vybavenost obce pro nakládání s odpady	16
1.3.4.	Analýza nákladů a příjmů na odpadové hospodářství obce	17
1.3.5.	Vyhodnocení souladu odpadového hospodářství obce se závaznou částí plánu odpadového hospodářství kraje	17
1.4.	Posouzení nezbytných změn a doplnění obecního systému sběru a nakládání s komunálním odpadem	18
2.	ZÁVAZNÁ ČÁST	20
3.	SMĚRNÁ ČÁST	22
3.1.	Návrhy na zlepšení obecního systému nakládání s komunálními odpady	22
3.2.	Kritéria hodnocení změn podmínek, na jejichž základě byl POHo zpracován	26

Seznam grafů

Graf č. 1: Celková produkce komunálních odpadů města v období 2011–2015 [t]	10
Graf č. 2: Produkce směsného komunálního a objemného odpadu (20 03 01) města v období 2011–2015 [t]	10
Graf č. 3: Separovaný sběr města v období 2011–2015 [t] – všechny odpady	11
Graf č. 4: Produkce biologicky rozložitelného odpadu města v období 2011–2015 [t]	12
Graf č. 5: Celková produkce nebezpečných odpadů města v období 2011–2015 [t]	12
Graf č. 6: Využití a odstranění vybraných skupin odpadů	14

Obecná ustanovení

Účel plánu odpadového hospodářství obce

Plán odpadového hospodářství obce musí být v souladu se závaznou částí Plánu odpadového hospodářství Ústeckého kraje (dále jen POH ÚK), která byla vydána obecně závaznou vyhláškou kraje.

Účelem POH obce je v souladu s POH ČR a POH Ústeckého kraje stanovit:

- výhled pro systém OH obce na období nejméně 5 let,
- cíle a opatření pro předcházení vzniku odpadů, omezování jejich množství a nebezpečných vlastností,
- opatření pro splnění cílů závazné části POH kraje ve způsobech využití odpadů a nakládání s nimi v reálném časovém a ekonomickém scénáři,
- postup posouzení shody POHo s příslušným POH kraje.

POH města Jílového je zpracován podle zákona č. 185/2001 Sb., o odpadech, v platném znění, s přihlédnutím ke znění Metodického návodu pro zpracování plánu odpadového hospodářství obce (Ing. Pavel Novák s.r.o., 2015, certifikováno Ministerstvem životního prostředí ČR) (dále jen „Metodický návod“) a vychází z analýzy stávajícího stavu odpadového hospodářství na území města Jílového. POH města Jílového je ze zákona závazným podkladem pro rozhodovací a jiné činnosti města v odpadovém hospodářství. Jádrem dokumentu jsou cíle a opatření k rozvoji odpadového hospodářství na území města Jílové.

Působnost a doba platnosti POH obce

POH města Jílového je stanoven na dobu 5 let, tj. od 2017 do 2021. Kdy je povinností změnit jej, stanovuje § 44 zákona č. 185/2001 Sb., o odpadech, to je zejména při zásadní změně podmínek, na jejichž základě byl zpracován. Musí být v souladu s POH ÚK a POH ČR.

1. ANALYTICKÁ ČÁST

1.1. Název obce a základní údaje o obci pro účely POH

1.1.1. Název obce, kontaktní údaje

Název:	Město Jílové
Adresa:	Mírové náměstí 280, 407 01 Jílové
IČ:	00261408
Statutární zástupce:	Miroslav Kavlas, starosta
Pracovník odpovídající za OH:	Petra Drugová
Tel.:	412557727
Email:	odp@mujilove.cz

1.1.2. Statistické údaje o obci

Kraj: Ústecký
ZÚJ: Jílové
Statut: Město

Tab. č. 1a: Vývoj počtu obyvatel (k 1. lednu).

Období	Počet obyvatel
Rok 2011:	5 196
Rok 2012:	5 166
Rok 2013:	5 153
Rok 2014:	5 167
Rok 2015 (poslední hodnocený rok):	5 183
Rok 2016 (rok zpracování POH):	5 173
Výhled na konci plánovaného období (2021):	5 153

Zdroj: ČSÚ (rok 2021 odhad dle trendu posledních let)

Tab. č. 1b: Obyvatelé dle obydlených domů.

	Rok 2011	Rok 2015	Rok 2021
Podíl obyvatel v rodinných domech [%]	46	46	46
Podíl obyvatel v bytových domech [%]	54	54	54

Zdroj: ČSÚ (2011)

1.2. Posouzení druhů, množství a zdroje vznikajících komunálních a jiných odpadů

1.2.1. Přehled druhů a kategorií produkovaných odpadů za posledních 5 let převzatý z evidence odpadů obce/obcí, z evidence oprávněných osob (odpady předávané občany obce mimo systém OH obce) a jiných zdrojů (formou vstupní tabulky); identifikace trendů v datech a jejich dynamiky (graficky)

Pro zpracování POH města Jílové byla využita data z evidence odpadů stanovené v zákoně o odpadech a vyhlášce MŽP č. 383/2001 Sb., o podrobnostech nakládání s odpady, ve znění pozdějších předpisů, vykazovaná obcí za období 2011–2015. Do produkce města byly zahrnuty i odpady a materiály shromažďované od občanů města nebo z údržby města mimo evidenci odpadového hospodářství města a odpady vykupované sběrnami a dále výrobky předávané občany v rámci zpětného odběru. Tyto odpady a materiály jsou evidovány jako převzaté od občanů města Jílového v rámci prevence odpadů, zpětného odběru nebo výkupu odpadů, a protože občané nejsou původci odpadů, ale původcem odpadů od občanů je obec, jedná se rovněž o materiály náležící do materiálového toku odpadů města Jílové. Tabulky byly vytvořeny dle Metodického návodu. **Tabulky s podrobnými údaji jsou uvedeny v tabulkové příloze** a v textu POH jsou z nich vybrány některé klíčové údaje. Tabulky jsou označeny a pojmenovány ve shodě s Metodickým návodem pro zpracování POH obce s ohledem na potřebu usnadnit komunikaci přehledně tabelovaných dat v rámci projednávání s příslušným krajským úřadem.

Celková produkce odpadů

Plán odpadového hospodářství města Jílové (dále jen POHo) byl zpracován na základě naplnění povinnosti stanovené v § 44 zákona č. 185/2001 Sb., o odpadech. Produkce odpadů města Jílové, bez materiálů předávaných ke zpětnému odběru, činila v roce 2015 přibližně 35 t nebezpečného odpadu (se zpětným odběrem více než 49 tun) a více než 2 324 t ostatního odpadu.

Produkce všech odpadů města Jílové je uvedena v **tabulce č. 2a** v příloze č. 1, zpětný odběr započítaný do celkové bilance materiálového toku v rámci OH města v **tabulce 2b** v příloze č. 1 a analýza produkce bioodpadů v **tabulce č. 2c** v příloze č. 1, pro časovou řadu let **2011–2015** na základě údajů z hlášení o produkci odpadu města Jílové a údajů o množství odpadů předávaných občany do sběrn.

Směsný komunální odpad má největší produkci (1 142,471 tun), následován je **objemným odpadem** (271,240 tun) a **stavebními odpady** (340,140 tun). Z odděleně shromažďovaných odpadů se nejvíce vytrídilo **papíru** (celkem ve skupině 20 i 15 cca 107 tun). V roce 2015 činila celková měrná produkce odpadů města (včetně odpadů předaných občany mimo systém OH města) 455 kg na obyvatele, z toho produkce komunálních odpadů jako celku (včetně vytríděných obalů podskupiny 15 01 a vykupených surovin) 387,5 kg na obyvatele.

Nebezpečný odpad (včetně materiálů shromažďovaných v režimu zpětného odběru) je blíže specifikován v **tabulce č. 4**. Hlavní podíl nebezpečného odpadu mají **stavební odpady obsahující azbest** (31,18 tun), **vyřazené elektrické a elektronické zařízení obsahující**

nebezpečné látky (7,499 tun) a **vyřazená zařízení obsahující chlorofluorohydrovody** (6,682 tun). V roce 2015 činilo shromážděné množství nebezpečného odpadu 35 tun, tedy přibližně 6,8 kg na obyvatele (z toho 0,62 kg NO skupiny 20), včetně zpětného odběru celkem více než 49 tun, tedy přibližně 9,7 kg na obyvatele.

Z vývoje celkové produkce komunálních odpadů v letech 2011–2015 je patrná kolísavá produkce odpadů.

Komunální odpady města jsou produkovány především občany a dále ze služeb, které jsou součástí provozu města. Hlavní podíl na produkci odpadů mají komunální odpady evidované v systému odpadového hospodářství města. Svoz směsného komunálního odpadu i separovaného komunálního odpadu zajišťuje pro město Jílové společnost Technické služby Děčín, a.s. Směsný komunální odpad se sváží na skládku Orlický IV Malšovice (provozovatel Technické služby Děčín, Marius Pedersen) nebo na skládku Modlany (Marius Pedersen Teplice). Plasty a nápojové kartony vyříděné v Jílovém končí na dotřídovací lince společnosti Marius Pedersen v Teplicích. Společnost Kovošrot Group CZ zajišťuje pro město Jílové provoz sběrného místa (v areálu Kovošrot Group, CZ v Jílovém), kam mohou občané odkládat objemný, kovový, nebezpečný, bio a stavební odpad a v rámci zpětného odběru baterie, elektro, zářivky a pneumatiky. V areálu Kovošrotu je provozována rovněž výkupna surovin (kovy, papír).

Svozová oblast města Jílové představuje produkci odpadů z vlastního města a jeho částí, přibližně 5,2 tisíc obyvatel v rodinné (přibližně 46 %) i sídlištní zástavbě. Na celém území města je zabezpečen sběr a svoz KO, tudíž jsou vytvořeny dobré předpoklady předcházení vzniku divokých skládek v blízkosti obytné zástavby.

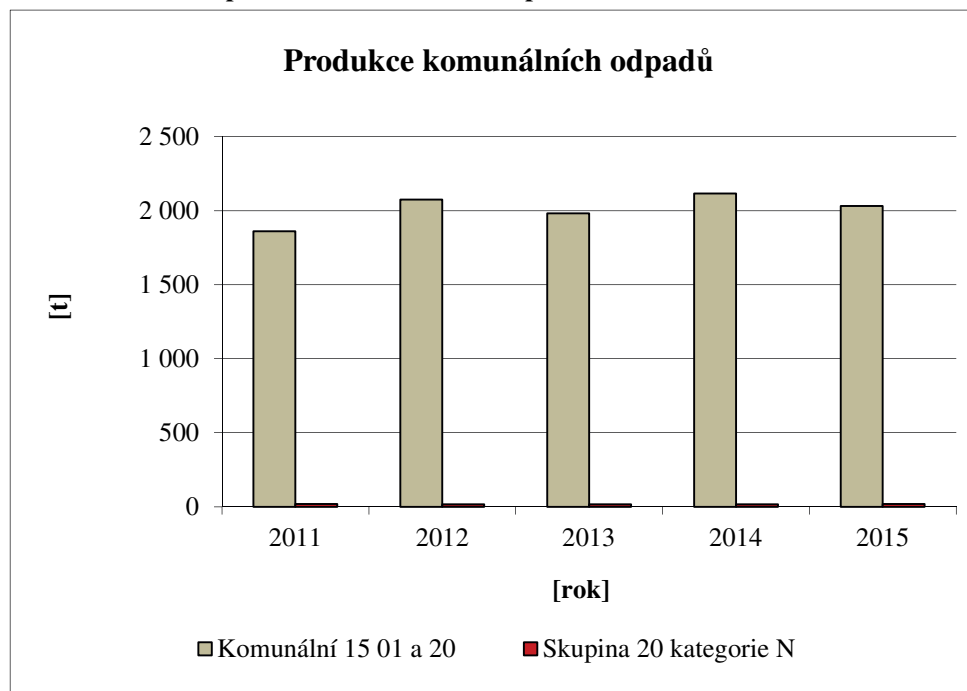
Odpady z provozu domácností jsou shromažďovány především do nádob 120 l, resp. 110 l, ostatní velikosti jsou méně četné (např. 1100 l plastových kolečkových kontejnerů je 30 ks), jejich rozmístění je dáno převažujícím typem zástavby. Nebezpečný odpad se odkládá na sběrném místě v areálu Kovošrot Group, CZ, a.s.

Oddělený sběr obalových a příbuzných odpadů je prováděn pytlovým způsobem (plast, papír a kompozitní obaly) ale i do kontejnerů o obsahu 1100 až 2100 l (papír, plasty, sklo) a dále prostřednictvím výkupny surovin (papír, kovy).

Vývoj produkce odpadů ukazují následující grafy:

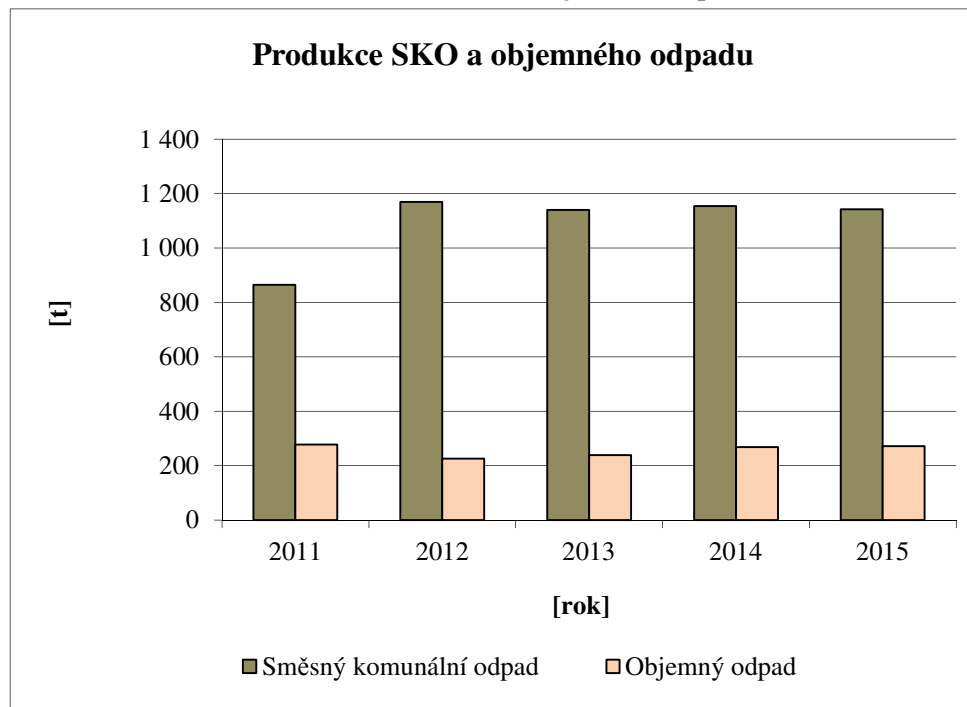
Z vývoje celkové produkce komunálních odpadů v letech 2011–2015 je patrná kolísavá produkce odpadů (**graf č. 1**), pohybující se okolo 2000 t/rok. Produkce nebezpečných součástí komunálního odpadu (bez zahrnutí výrobků zpětného odběru) je zanedbatelná. Vývoj produkce směsných komunálních odpadů, které jsou shromažďované do nádob po vyřídění zbývajících součástí komunálního odpadu, papíru, skla, plastů, bioodpadů, kovů, nebezpečných odpadů, textilu a dalších odděleně shromažďovaných odpadů a materiálů, ukazuje **graf č. 2**. Zatímco produkce SKO ve sledovaném období mírně klesá, produkce u objemných odpadů kolísá. Měrná produkce SKO je relativně vysoká (220 kg na obyvatele za rok). Produkce objemného odpadu je v roce 2015 cca 52 kg na obyvatele za rok.

Graf č. 1: Celková produkce komunálních odpadů města v období 2011–2015 [t]



Zdroj: evidence města a jiných právnických a fyzických osob, které přebírají odpady od občanů města

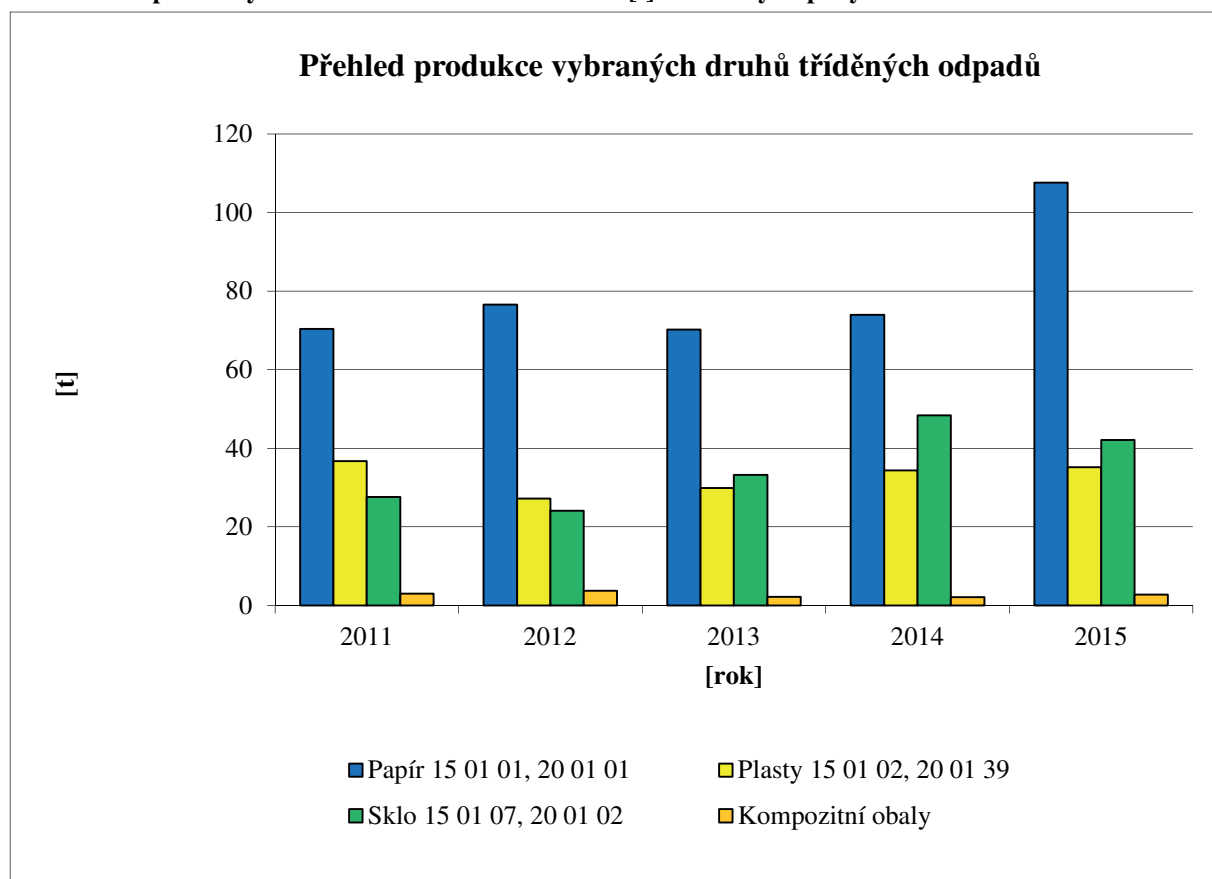
Graf č. 2: Produkce směsného komunálního a objemného odpadu (20 03 01) města v období 2011–2015 [t]



Zdroj: evidence města

Hlavní příspěvek pro separaci má oddělené shromažďování papíru, plastu a skla občany, viz **graf č. 3**. Oddělené nakládání s odpady efektivně snižuje produkci směsných komunálních odpadů a tím dlouhodobě snižuje tlak na růst nákladů města za směsné komunální odpady. Ze souhrnných údajů za všechny zdroje odpadů od občanů je zřejmý mírně rostoucí trend u separovaného sběru papíru, mírně rostoucí u skla a kolísavý trend plastů. Množství odděleně shromažďovaných odpadů přispívají také papír a kovy, předávané občany do sběrů.

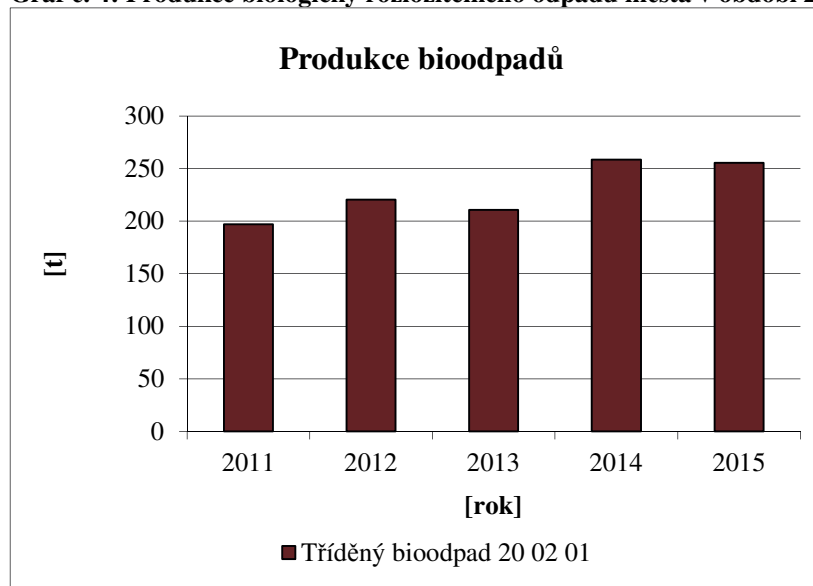
Graf č. 3: Separovaný sběr města v období 2011–2015 [t] – všechny odpady



Zdroj: evidence města

Produkce biologicky rozložitelného odpadu je znázorněna v **grafu č. 4**. Produkce bioodpadů od občanů, shromažďovaných nádobovým způsobem ve sběrných místech a dále na sběrném místě má v posledních letech spíše vzrůstající tendenci.

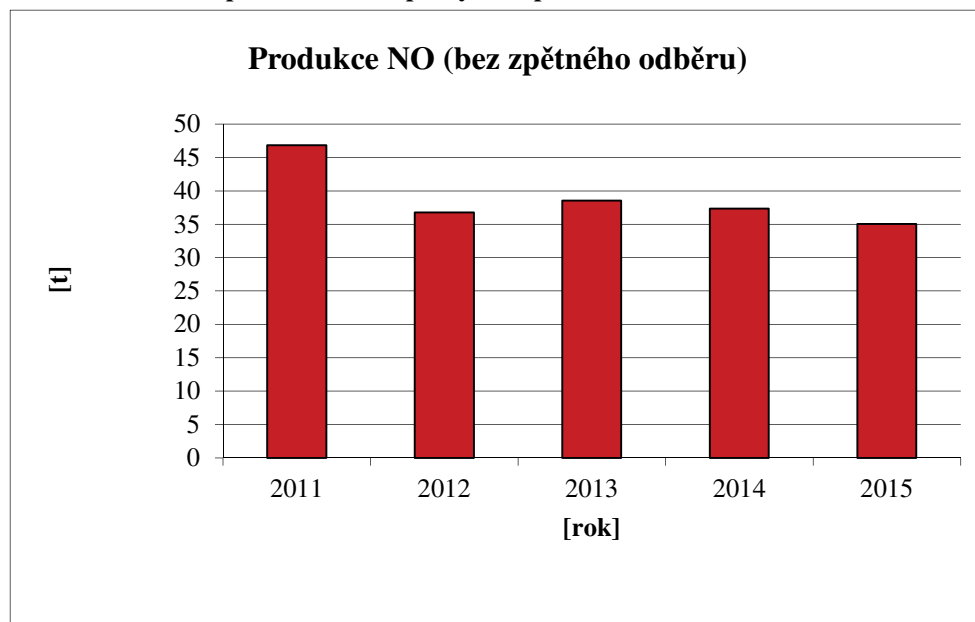
Graf č. 4: Produkce biologicky rozložitelného odpadu města v období 2011–2015 [t]



Zdroj: evidence města

Celkovou produkci nebezpečných odpadů města (bez zpětného odběru) pro roky 2011 - 2015 ukazuje **graf č. 5**. Hlavní podíl z nebezpečného odpadu mají stavební materiály obsahující azbest (17 06 05), cca 89 % celkového množství NO, dále pak barvy, tiskařské barvy, lepidla a pryskyřice obsahující nebezpečné látky (20 01 27) dosahující cca 7 % z celkového množství NO. Zbývající nebezpečné odpady se podílely na jejich celkové produkci minimálním příspěvkem.

Graf č. 5: Celková produkce nebezpečných odpadů města v období 2011–2015 [t]



Zdroj: evidence města a dále evidence, jiných právnických a fyzických osob

1.3. Vyhodnocení stávajících obecních systémů sběru a nakládání s komunálními odpady na území obce minimálně pro směsný komunální odpad, biologicky rozložitelné komunální odpady, papír, plasty, sklo, kovy, obalové odpady, nebezpečné složky komunálních odpadů, a jejich soulad se závaznou částí plánu odpadového hospodářství kraje

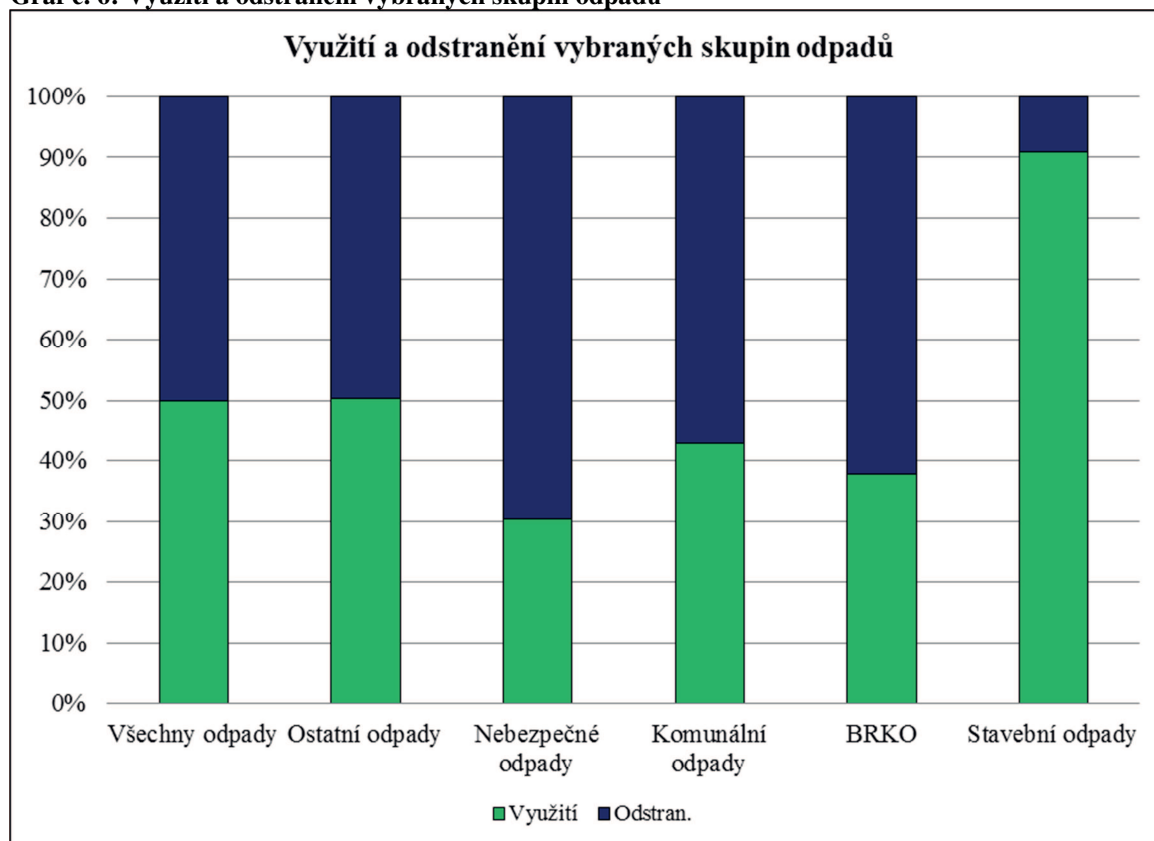
Nakládání s komunálními odpady a stavebními odpady města je upraveno obecně závaznou vyhláškou města č. 1/2014, kterou se stanoví systém shromažďování, sběru, přepravy, třídění, využívání a odstraňování komunálních odpadů a systém nakládání se stavebním odpadem na území města Jílové (vyhláška o nakládání s odpady) a obecně závaznou vyhláškou č. 1/2015, o místním poplatku za provoz systému shromažďování, sběru, přepravy, třídění, využívání a odstraňování komunálních odpadů. Systém nakládání s komunálními odpady a stavebními odpady zajišťuje jejich bezpečné shromažďování k dalšímu využití nebo odstranění.

1.3.1. Způsoby nakládání s odpady obce a způsob jejich využití nebo odstranění

Ve městě Jílové existují rezervy pro dosahování vyšší úrovně shromažďování odpadů k využití. V současné době je využíváno 29 % potenciálu produkce papíru, plastů, skla a kovů z komunálních odpadů, celkové množství využitých komunálních odpadů činilo v roce 2015 43 %. Do zařízení pro odstraňování odpadů je tedy dosud předávána více než polovina produkovaných komunálních odpadů.

Podíl využití a odstranění vybraných skupin odpadů zobrazuje **graf č.6.**

Graf č. 6: Využití a odstranění vybraných skupin odpadů



Třídění odpadu papíru, skla, plastů, kovů (včetně obalů) a bioodpadu

Ve městě je zaveden systém separovaného sběru odpadu papíru, skla a plastů na stanovištích sběrných nádob pro separovaný sběr, kam je odpad ukládán do označených sběrných nádob. Vedle nádob je možno vytříděný odpad odkládat do označených pytlů, které jsou k dispozici zdarma na Městském úřadě. Třídí se tak:

- papír (včetně obalových složek),
- plasty (včetně obalových složek),
- sklo směsné (včetně obalových složek),
- kompozitní obaly.

Bioodpady je možno odevzdávat do sběrného místa. V období od března do listopadu je možno odkládat biologicky rozložitelný odpad do zvláštních sběrných nádob hnědé barvy o objemu 140 nebo 240 litrů přidělovaných na žádost osob k jednotlivým objektům.

Plán sběrných míst rozmístěných po celé svozové oblasti, včetně specifikace zvláštních sběrných nádob vyplývá z obecně závazné vyhlášky, je uložen u příslušného odboru Městského úřadu Jílové a pověřené osoby, kde je rovněž prováděna jeho aktualizace. Zvláštní sběrné nádoby jsou barevně odlišeny běžně používanými barvami a označeny příslušnými nápisy.

Stavební odpad

Pro odložení stavebního odpadu je možné objednat kontejnery, které jsou přistavovány a odváženy za úplatu. Stavební odpad lze použít, předat či zlikvidovat zákonem stanoveným

způsobem, nejedná se o komunální odpad. Pro odložení určitého menšího množství stavebního odpadu je možné využít sběrné místo (za úplatu).

Nebezpečný odpad

Sběr a svoz nebezpečných složek komunálního odpadu je zajišťován do zvláštních sběrných nádob k tomuto sběru určených v průběhu celého roku ve sběrném místě v areálu Kovošrot Group CZ, a.s. Ke shromažďování přenosných baterií a akumulátorů je nyní k dispozici 6 sběrných míst společnosti Ecobat.

Směsný komunální odpad

Směsný odpad se shromažďuje do sběrných nádob, kterými jsou (a) typizované sběrné nádoby (např. popelnice a kontejnery), (b) odpadkové koše, které jsou umístěny na veřejných prostranstvích v obci a slouží pro odkládání drobného směsného komunálního odpadu. Stanoviště sběrných nádob pro směsný odpad jsou společná pro více uživatelů.

Objemný odpad

Objemný odpad mohou občané odvázet a odevzdávat ve sběrném místě (v areálu Kovošrot Group CZ, a.s.).

Celkové nakládání s odpady města

Vytříděný papír a lepenka, sklo, plasty, nápojové kartony, bioodpady a další odděleně shromažďované složky se materiálově využívají. Nevyužitelné zbytky jsou odstraňovány na skládce odpadu. Objemný odpad je částečně tříděn u zdroje na sběrném místě. Tím dochází k minimalizování obsahu biologicky rozložitelné složky. Nakládání s odpady města v roce 2015 je uvedeno v **tabulce č. 5**.

1.3.2. Podíl využitých komunálních odpadů a skládkování BRKO

V roce 2015 činilo množství využitých komunálních odpadů cca 867 tun, množství využitých BRKO více než 450 tun. Podrobněji **tabulka č. 6a** v příloze č. 1. Podíl využitých KO činí cca 43 %. Podíl využitého BRKO v roce 2015 byl 38 %. Účinnost separace papíru, skla, plastů a kovů z potenciálu produkce v SKO činil v tomtéž roce celkem 29 % (podrobněji **tabulka č. 7** v příloze č. 1). Účinnost separace se vypočítá jako shromážděné množství papíru, skla, plastů a kovů celkem vyděleno potenciálem produkce těchto složek z SKO. Přesný výpočet je uveden v Metodickém návodu v příloze č. 3. Je tedy stále prostor pro zvyšování separace využitelných složek na cílovou úroveň minimálně 50%, a to prakticky u všech komodit. Produkce jiných než KO je zanedbatelná.

Množství skládkovaného BRKO je důležitým ukazatelem OH města. V Jílovém je množství skládkovaného BRKO 143kg/obyvatele. Hlavní zdroj skládkovaného BRKO je směsný komunální odpad produkovaný na území města. Množství skládkovaného BRKO se vypočítává z množství biologicky rozložitelných složek ve skládkovaných komunálních odpadech¹. V roce 2015 toto množství činilo celkem 742 t. Předcházení vzniku odpadů

¹ Pro SKO je množství skládkovaného odpadu 742,12 t vynásobeno koeficientem 0,65. Koeficient je ukazatel BRO v KO ukládaném na skládku. Koeficient pro SKO je stanoven z údajů v tabulce č. 7, konkrétně rozdílem potenciálu produkce pro BRKO 919,705 t a shromážděného množství BRKO 177,578 t. Výsledek je vydělen celkovou produkcí SKO v roce 2015 v městě Jílovém a to tedy 1 142,471 t.

1.3.3. Předcházení vzniku odpadů

Předcházení vzniku odpadů je především úlohou ekologické a společenské výchovy a osvěty. Množství odpadů, které nevznikly nebo byly znovu použity, nelze zjistit přímo z evidence odpadů. Město Jílové obecně přispívá předcházení přechodu nebezpečných složek do směsných a objemných komunálních odpadů spoluprací se systémy zpětného odběru, kterým jsou předávány upotřebené výrobky. V Jílovém je také rozvinut sběr použitého šatstva a jiného textilu, které občané mohou předávat do kontejnerů na textil. Pro osvětu občanů je využíván měsíčník Jílovská sova, probíhají soutěže měst a obcí v třídění odpadů.

1.3.4. Technická vybavenost obce pro nakládání s odpady

Ve městě Jílové je směsný komunální odpad na stanovištích odpadových nádob ukládán do popelnicových nádob a kontejnerů. Tříděný odpad se ukládá do odpadových nádob o objemu 1100 – 2100 l (papír, plasty a sklo) a do velkoobjemových kontejnerů s minimálním obsahem 5,5 m³ se na sběrném místě ukládá objemný a stavební odpad. Podrobné údaje jsou uvedeny v **tabulkách č. 8, 9 a 12 - 14** v příloze č. 1.

Sběrné nádoby

Jako sběrné nádoby jsou využívány typizované nádoby, určené k odložení složek odpadu, s vnitřním objemem 0,11 – 2,3 m³; dále s vnitřním objemem od 5,5 m³ výše (velkoobjemové kontejnery na sběrném místě) a odpadkové koše o objemu 80 a 90 l.

Parametry systému shromažďování odpadů a svozu

1. Zajistit dostatečný počet sběrných nádob, v případě potřeby aktuálně upravit jejich počet tak, aby byla zajištěna optimální obsluha sběrného místa.
2. Svoz obsahu sběrných nádob ve svozové oblasti je prováděn v různých intervalech podle potřeby, v nejvíce exponovaných místech i několikrát týdně.
3. Je zabezpečen úklid prostranství znečištěného při odvozu odpadu a dbáno, aby nedocházelo k úniku odpadu.
4. Sběrné nádoby na směsný komunální odpad se vyprazdňují bez ohledu na množství náplně.
5. Sběrné nádoby na tříděný odpad se vyprazdňují po zaplnění minimálně poloviny nádoby.

Na území města Jílové je provozováno jedno sběrné místo (charakteru sběrného dvora) a jedna výkupna surovin (vše provozováno v areálu Kovošrot GROUP CZ, a.s.). Bioodpad ze zástavby rodinných domů se sváží na kompostárnu Bílina – Chudeřice (provozuje Marius Pedersen, a.s.). Ke skládkování je využívána skládka Orlík IV Malšovice, kterou provozují Technické služby Děčín (Marius Pedersen) nebo skládka Modlany (kterou provozuje firma Marius Pedersen Teplice). Plasty a nápojové kartony se třídí na dotřídňovací lince společnosti Marius Pedersen v Teplicích. Sklo se vozí na recyklaci do AMT Příbram – Nové Sedlo. Přehled zařízení obsahuje **tabulka č. 15** v příloze č. 1. Město má v dostupné vzdálenosti všechna potřebná zařízení pro zajištění rozvoje odpadového hospodářství kromě spalovny, která je vzdálena přibližně 80 km.

1.3.5. Analýza nákladů a příjmů na odpadové hospodářství obce

Příjmy systému OH města rostou ve sledovaném období velice pozvolna a v roce 2015 činily více než 2,8 mil. Kč. Příjmy města jsou tvořeny především od občanů města. Sazba poplatku činí 500 Kč za kalendářní rok. Další největší část příjmu tvoří platby o autorizované obalové společnosti a rekreatantů. Právnícké osoby a fyzické osoby oprávněné k podnikání nemají možnost zapojení do systému obce, uzavírají si smlouvy přímo se svozovou firmou. Naproti tomu výdaje rostou o poznání rychleji a v roce 2015 dosáhly téměř 6,7 mil. Kč. Náklad na jednoho obyvatele v roce 2015 činil 1 291 Kč. Postupně se rozdíl mezi příjmy a náklady města zvětšuje, což není pro OH města příznivý jev. Podrobnosti jsou uvedeny v **tabulkách č. 17a a 17b** v příloze č. 1.

1.3.6. Vyhodnocení souladu odpadového hospodářství obce se závaznou částí plánu odpadového hospodářství kraje

Vyhodnocení souladu odpadového hospodářství obce se závaznou částí Plánu odpadového hospodářství kraje se provádí porovnáním cílů a opatření POH kraje se stavem odpadového hospodářství obce. Cíle POH kraje, které nejsou v odpadovém hospodářství (OH) obce naplněny, jsou podnětem pro stanovení vlastních cílů POH obce.

Cíle a opatření obsažená v závazné části Plánu odpadového hospodářství Ústeckého kraje („POH ÚK“) promítají vysoké požadavky na rozvoj odpadového hospodářství v zemích Evropské unie a ambice politiky životního prostředí České republiky na úroveň kraje. Tyto požadavky kladou na rozvoj odpadového hospodářství města značné nároky, z nichž největší jsou kladeny na nakládání s biologicky rozložitelnými komunálními odpady („BRKO“), rozvoj odděleného sběru a využití odpadů a na odklon směsných komunálních odpadů od skládkování. Třebaže je odpadové hospodářství města na dobré úrovni, je přesto mezi jeho stavem a některými cíli závazné části POH ÚK v současné době nesoulad, který bude třeba překlenout rozvojem systému OH města v období platnosti POH města Jílové.

Směsné komunální odpady („směsné KO“) jsou v současnosti skládkovány. Využívání těchto odpadů bude zapotřebí v časovém horizontu za hranicí plánovacím období zajistit. Předpokládá se stabilní vývoj či další mírný pokles produkce těchto odpadů po celé období platnosti POH. Zároveň je prostor pro zvýšení míry separace využitelných složek KO, která u papíru, skla, plastů a kovů ze směsného KO celkem činí 29 % . Je třeba zaměřit pozornost na zajištění dalšího zlepšení spolupráce obyvatel se systémem OH obce. Vybavenost systému OH obce nádobami a informování obyvatel je na vysoké úrovni.

Hlavní cíle POH Ústeckého kraje jsou zaměřeny na zvýšení využití a snížení skládkování komunálních odpadů („KO“). Jedná se o cíle:

- Snížit skládkování BRKO na 35 % stavu roku 1995 do 2020 (obecná indikativní hodnota z dřívější metodiky pro POH krajů činí 53 kg/obyvatele a rok skládkovaných BRKO).
- Zvýšit přípravu k recyklaci a znovuvyužití odpadů papíru, skla, plastů a kovů z komunálních odpadů na nejméně 50 %.

- Zajistit využití, zejména energetické, pro jinak nevyužitelné směsné komunální odpady.

Na základě vyhodnocení nesouladu mezi cíli a opatřeními závazné části POH ÚK a stavem OH města byly navrženy cíle a opatření POH města Jílové. Město Jílové již nyní částečně naplňuje některé cíle POH Ústeckého kraje. Požadavky na snížení skládkování BRKO a využití KO obecně však vyžadují trvalou pozornost v rozvoji a řízení systému nakládání s odpady, a to i v těch oblastech, kde jsou cíle již plněny, neboť jejich plnění je třeba dosahovat průběžně. Detailní přehled vyhodnocení souladu odpadového hospodářství města a závazné části POH ÚK je uveden v **tabulce č. 18** v příloze č. 1.

1.4. Posouzení nezbytných změn a doplnění obecního systému sběru a nakládání s komunálním odpadem

Výsledkem porovnání odpadového hospodářství města Jílové s POH ÚK je **tabulka č. 19** níže „Vyhodnocení slabých míst OH obce“, obsahující popis a kvantifikaci slabých míst odpadového hospodářství města. Slabým místem je nalezená neshoda s cíli POH kraje. Posouzení slabých míst je klíčové pro návrh cílů a opatření v závazné části POH obce. Slabá místa odpadového hospodářství obce jsou prioritizována, a to podle stupně naplnění cílů POH kraje. Pro každé identifikované slabé místo uvedené v tabulce č. 19 se stanoví v dalším kroku POH Jílové cíl ke zlepšení OH města tak, aby město podpořilo realizaci cílů POH kraje.

Tabulka č. 19 Vyhodnocení slabých míst OH obce

Slabé místo OH obce (popis)	Popis trendu / dynamiky vývoje / míry odchylky od cíle	Priorita
4.1. Strategické cíle a zásady odpadového hospodářství kraje		
Předcházení vzniku odpadů a snižování měrné produkce odpadů.	Město má zavedený sběr obalových složek, oddělený sběr textilu a funkční smlouvy s kolektivními systémy. Měrná produkce odpadů se ve sledovaném období drží na stejné úrovni. Měrná produkce SKO v roce 2015 byla 220 kg/obyv., objemných odpadů 52 kg/obyv. Množství vytríděných obalových složek stagnuje s výjimkou skla, které ve sledovaném období vykazuje nárůst.	Střední
4.3. Zásady pro nakládání s vybranými druhy odpadů		
4.3.1. Komunální odpady		
Do roku 2020 zvýšit nejméně na 50 % hmotnosti celkovou úroveň přípravy k opětovnému použití a recyklaci alespoň u odpadů z materiálů jako je papír, plast, kov, sklo, pocházejících z domácností, a případně odpady jiného původu, pokud jsou tyto toky odpadů podobné odpadům z domácností.	V roce 2015 byla účinnost separace obalových odpadů 29 % (papír 33 %, plasty 14 %, sklo 31 %, kovy 100 %). Obalové složky jsou tříděny pomocí sběrných hnízd a v zástavbě rodinných domů je možné třídít plasty, papír a kompozitní obaly pomocí pytlového sběru. Hustota sběrných hnízd v roce 2015 byla 207 obyvv./sběrné hnízdo. Přesné množství vytríděných obalových složek nelze stanovit, protože svozová společnost sváží více obcí dohromady jedním vozem a množství následně stanovuje poměrem dle objemu nádob v jednotlivých obcích.	Vysoká
4.3.2. Směsný komunální odpad		
Směsný komunální odpad (po vytrídění materiálově využitelných složek, nebezpečných složek a biologicky rozložitelných odpadů) zejména energeticky využívat v zařízeních k	Veškerý směsný komunální odpad je dosud skládkován. Jeho množství se obec snaží snižovat rozšiřováním sběru využitelných složek odpadů.	Vysoká

Slabé místo OH obce (popis)	Popis trendu / dynamiky vývoje / míry odchylky od cíle	Priorita
tomu určených v souladu s platnou legislativou.		
4.3.4 Biologicky rozložitelné odpady a biologicky rozložitelné komunální odpady		
Snížit maximální množství biologicky rozložitelných komunálních odpadů ukládaných na skládky tak, aby podíl této složky činil v roce 2020 nejvíce 35 % hmotnostních z celkového množství biologicky rozložitelných komunálních odpadů vyprodukovaných v roce 1995.	V roce 2015 bylo skládkováno 143 kg BRKO na obyvatele. Cílová maximální hodnota skládkování BRKO dle starší metodiky POH krajů činila 53 kg/obyvatele/rok. Množství vytríděného papíru zaznamenalo v roce 2015 skokový nárůst a množství bioodpadů se stále zvyšuje. Stále však je zde další prostor pro zlepšení.	Vysoká
4.3.7 Výrobky s ukončenou životností s režimem zpětného odběru		
4.3.7.2. Odpadní elektrická a elektronická zařízení		
Dosahovat vysoké úrovně tříděného sběru odpadních elektrických a elektronických zařízení. Od roku 2016 dosáhnout úrovně tříděného sběru odpadních elektrických a elektronických zařízení na jednoho občana za kalendářní rok v hodnotě větší než 5,5 kg/obyv./rok. V letech 2016 – 2021 dosáhnout minimálních úrovní tříděného sběru odpadních elektrických a elektronických zařízení uvedených v tab. 88.	Zpětný odběr je zajištěn a podporován městem. Obyvatelé mohou výrobky podléhající zpětnému odběru odevzdávat na sběrném místě nebo do nádob ve městě. V roce 2015 přesahuje produkce VEEZ 4,2 kg/obyvatele.	Střední

2. ZÁVAZNÁ ČÁST

Závazná část POH obce obsahuje opatření pro předcházení vzniku odpadů v souladu s POH kraje; dále závazná část POH obce stanoví cíle a opatření k jejich dosažení v rámci obecního systému nakládání s odpady a soustavu indikátorů k hodnocení plnění cílů POH obce. Přitom jsou respektovány zásady POH kraje. Hlavním rámcem POH obce je dodržování hierarchie nakládání s odpady dle POH ÚK. Cíle uvedené v závazné části dodržují tento rámec a přispívají k naplňování hierarchie nakládání s odpady.

Opatření jsou pro přehlednost uvedena kódy, které jsou popsány v číselníku opatření převzatých z Metodického návodu pro zpracování POH obcí (Příloha č. 2). Kde jsou společné cíle a opatření pro oblasti rozvoje OH dle ustanovení § 44 odst. 6 zákona o odpadech, je ve sloupečku („Cíle POH obce“) uveden odkaz na příslušný již v POH zavedený cíl. Cíle tvoří číselnou řadu, jsou číslovány dle katalogu cílů převzatých z Metodického návodu. Taktéž cíle jsou pro přehlednost uvedeny kódy, které jsou popsány v číselníku cílů převzatých z Metodického návodu pro zpracování POH obcí (Příloha č. 3), kde jsou společné cíle, opatření a indikátory pro oblasti rozvoje OH dle ustanovení § 44 odst. 6 zákona o odpadech.

Tabulka č. 20 Závazná část POH města Jílové

Oblast cílů a opatření	Cíle POH obce (číslo, název)		Indikátory plnění cílů	Cílová hodnota	Termín pro splnění cíle	Opatření pro plnění cílů (čísla opatření)
	Č.	Název				
Předcházení vzniku odpadů						
Předcházení vzniku odpadů a snižování měrné produkce odpadů.	9	Zajištění přednostního předcházení nebo opětovného využití odpadů od občanů	Předcházení nebo opětovné využití odpadů [kg/obyv.; t].	Produkce SKO pod 150 kg/obyv. a objemných odpadů pod 50 kg/obyv. a rok	2021	10, 11, 22, 25, 26, 32, 34, 41
Nakládání s odpady						
a) nakládání s komunálními odpady, směsným komunálním odpadem a biologicky rozložitelnými komunálními odpady,	7	Zajištění zejména energetického využití SKO (po vytrídění materiálově využitelných složek, nebezpečných složek a biologicky rozložitelných odpadů)	Energetické využití odpadu [kg/obyv.; %; t].	Využití 100 % SKO zbylého po vytrídění využitelných složek	2023 (po horizontu plánovacího období)	32, 33, 34
b) nakládání s obalovými odpady,		viz bod f)				
c) nebezpečnými složkami komunálních odpadů,	4	Zvýšení separace NO.	Separované odpady [kg/obyv.; t].	Nejméně 50% potenciálu produkce v SKO.	2021	10, 11

Oblast cílů a opatření	Cíle POH obce (číslo, název)		Indikátory plnění cílů	Cílová hodnota	Termín pro splnění cíle	Opatření pro plnění cílů (čísla opatření)
	Č.	Název				
d) nakládání se stavebními odpady, pokud stanovila systém nakládání se stavebním odpadem,	10	Zvýšení využití stavebních odpadů	Využití odpadu [kg/obyv.; %; t].	Dlouhodobé využití nejméně 70% stavebních odpadů.	2020 (Průběžně)	32
e) nakládání s výrobky s ukončenou životností a vybranými odpady podle části čtvrté tohoto zákona v případě, že provozuje místo zpětného odběru v rámci spolupráce s povinnými osobami,	5	Zvýšení zpětného odběru VEEZ, baterií a akumulátorů a dalších výrobků s ukončenou životností podle části čtvrté zákona o odpadech	Separované odpady v rámci zpětného odběru [kg/obyv.; t].	Zajištění separace VEEZ na úrovni nejméně 5,5 kg na obyvatele za rok nebo na úrovni požadované POH kraje.	Od roku 2016 (Průběžně)	10, 11, 22, 25, 36
f) přípravu na opětovné použití, recyklaci, využívání a odstraňování komunálních odpadů minimalizující nepříznivý dopad na životní prostředí,	2	Zvýšení separace papíru, skla, plastů, kovů za účelem jejich dalšího využití	a) Separované odpady [kg/obyv.; t]; b) Účinnost separace [% potenciálu produkce].	Min. účinnost separace papíru, plastů, skla a kovů z SKO 50 %	2020	10, 11, 25, 32, 39
g) snižování množství odpadů ukládaných na skládky, zejména biologicky rozložitelných odpadů,	11	Zlepšení kvality odpadového hospodářství za účelem zlepšení služeb občanům obce, optimalizaci OH a snížení rizik. Viz cíle 2, 3, 9	Počet starých zátěží na území města	Žádné staré zátěže na území obce	2021	32
h) snižování podílu biologicky rozložitelné složky ve směsném komunálním odpadu.	3	Zvýšení separace bioodpadů	Separované bioodpady 20 01 08, 20 02 01 [kg/obyv.; t].	Separace bioodpadů na úrovni nejméně 50% potenciálu produkce bioodpadů	2020	10, 11, 34, 41

3. SMĚRNÁ ČÁST

3.1. Návrhy na zlepšení obecního systému nakládání s komunálními odpady

Směrná část obsahuje návrh a detailní popis konkrétního postupu realizace jednotlivých opatření (toho co, jak a kde by se mělo změnit). Kromě vlastního technického popisu každého opatření obsahuje návrh zdrojů potřebných pro realizaci, předpokládané náklady, termíny a odpovědnost za provedení jednotlivých opatření. Termíny navazují na zákonné požadavky, POH kraje a vlastní omezující podmínky, zejména cíle POH obce.

Tabulka č. 21: Návrhy na zlepšení obecního systému nakládání s komunálními odpady

Číslo a název opatření	10 Důraz na komunikaci s občany
Příslušné cíle POH obce	2, 3, 4, 5, 9
Technický popis	Na webových stránkách města jsou přehledně uvedeny veškeré informace týkající se systému nakládání s odpady a dále doplňující informace o dalším nakládání s jednotlivými skupinami odpadů. Aktuální informace jsou navíc zveřejňovány v měsíčníku Jílovská Sova a na facebookových stránkách města. V každém čísle měsíčníku Jílovská Sova je článek k tématice OH a předcházení vzniku odpadů. Jednou ročně dostávají obyvatelé města do schránek Odpadový kalendář. V uvedených aktivitách se bude nadále pokračovat a dojde k rozšíření o témata, která souvisí zejména s: - Předcházením vzniku odpadů (osvěta k domácímu kompostování, oddělenému shromažďování šatstva, šetření potravinami, aj.). - Kvantifikováním výsledků hospodaření v OH min. jednou za rok. - Vyzdvihováním dobrých výsledků dosažených ve třídění odpadů, avšak zároveň s poukazováním na případné nedostatky a slabé (černé skládky, nízká míra třídění některých komodit, nedostatečné zapojení obyvatel,...).
Potřebné zdroje pro realizaci	v rámci běžné agendy
Harmonogram realizace	průběžně
Odpovědnost za realizaci (útvary obce)	městský úřad

Číslo a název opatření	11 Důraz na výchovu a vzdělávání.
Příslušné cíle POH obce	2, 3, 4, 5, 9
Technický popis	Každoroční školní vzdělávací akce s podílem či příspěvkem města, výukové materiály či pomůcky pro školy s příspěvkem města. Pokračování ve stávajících akcích (Barevné dny, Den Země, Úklidové podzimní akce) a rozšíření témat se zaměřením zejména na předcházení vzniku odpadů.
Potřebné zdroje pro realizaci	30 tis. Kč/rok
Harmonogram realizace	průběžně
Odpovědnost za realizaci (útvary obce)	městský úřad

Číslo a název opatření	22 Hustá síť infrastruktury OH (shromažďování textilu, kovů, VEEZ, baterií)
Příslušné cíle POH obce	5, 9
Technický popis	Zvýšit vybavenost nádobami na textil a VEEZ rozmístěnými na vhodných místech obce tak, aby dosáhla počtu 1 nádoba na maximálně 1000 obyvatel (optimálně 3 + 3 nádoby). Podpořit rozmístění nových nádob dostatečnou informovaností obyvatel všemi dostupnými informačními kanály.
Potřebné zdroje pro realizaci	Zajistit spoluprací s komerčními firmami respektive povinnými osobami.
Harmonogram realizace	Do roku 2021
Odpovědnost za realizaci (útvary obce)	městský úřad

Číslo a název opatření	25 Doplnění infrastruktury OH obce o nová zařízení pro nakládání s odpady.
Příslušné cíle POH obce	2, 5, 9
Technický popis	Studie výstavby nového sběrného dvora: - Prověření možností získání dostatečně velkého vhodného pozemku buď koupí nebo případnou změnou územního plánu. - Prověření dostupnosti finanční podpory na výstavbu SD, případně i na nákup pozemku z fondů OPŽP. Studie optimalizace nakládání s odpady: - Prověření variant nakládání s odpady výstavbou vlastního zařízení nebo zajištění nakládání externí organizací. - Prověření dostupnosti finanční podpory na výstavbu vlastní kompostárny z fondů OPŽP.
Potřebné zdroje pro realizaci	Studie ve vlastní režii, případně zadáním externím organizacím. Výstavba zařízení dle projektové dokumentace a podmínek grantového programu.
Harmonogram realizace	Studie do 2018, realizace dle podmínek grantového programu
Odpovědnost za realizaci (útvary obce)	městský úřad

Číslo a název opatření	26 Podpora předcházení vzniku a opětovného využití odpadů obce
Příslušné cíle POH obce	5, 9
Technický popis	Informování občanů obce o možnostech předcházení vzniku odpadů – zejm. environmentální vzdělávání žáků všech stupňů škol i dospělých občanů (letáková osvětová kampaň, články v místním periodiku, výukové programy) - realizovat v souběhu s opatřením 11. Podpora domácího kompostování obcí (například zapůjčením domácích kompostérů pro občany v rozsahu dle průzkumu zájmu občanů - alternativa pořízení nádoby na bioodpad pro pravidelný svoz od prahu domu), podpora sběru použitého textilu a šatstva a jeho znovupoužití (spolupráce s komerčními firmami v rámci opatření 22), podpora organizace bazarů a bleších trhů (drobné granty města na kulturní a společenské aktivity).
Potřebné zdroje pro realizaci	Kompostéry lze financovat s podporou z OPŽP 85 %, avšak při projektu od 0,5 mil. Kč (cca 200 - 400 ks, podle specifikace kompostérů, 1 ks stojí cca 3 tis. Kč); malé granty z rozpočtu města - cca 20 tis. Kč
Harmonogram realizace	Každoroční informování občanů 2017-2021
Odpovědnost za realizaci (útvary obce)	městský úřad

Číslo a název opatření	32 Dlouhodobé plánování v OH
Příslušné cíle POH obce	7, 9, 10, 11
Technický popis	<p>Průběžná práce s POH obce. Respektování POH ve strategických dokumentech obce (územní plán, strategie rozvoje atp.). Zahrnutí evidence textilu, OEEZ a dalších odpadních toků do vyhodnocování stavu OH města. Evidence obalových složek odpadů do skupiny odpadů 20 místo 15.</p> <p><u>Ukončení skládkování SKO:</u></p> <ul style="list-style-type: none"> - Vyžádat od oprávněné osoby (servisní firmy pro OH města) návrh postupu zajištění odklonu SKO od skládkování do r. 2023 a zároveň posoudit možnost meziobecní spolupráce v rámci ORP/obcí Ústeckého kraje. - Posoudit a zvolit vhodný postup přípravy na ukončení skládkování SKO v r. 2023 a připravit smluvní realizaci tohoto postupu (například koncesní řízení). - Postupná úprava svozu SKO v zástavbě rodinných domů na frekvenci 1x za 14 dní <p><u>Zpřesnění evidence odpadů:</u></p> <ul style="list-style-type: none"> - Provéřit u svozové společnosti přesný způsob stanovení množství vytríděných obalových složek a zjistit případné odchylky od skutečného množství. - Zjistit možnosti přesnějšího stanovování množství vytríděných obalových složek odpadů. <p><u>Rekultivace skládky OO (staré ekologické zátěže):</u></p> <ul style="list-style-type: none"> - Provést analýzu rizika odstranění staré zátěže s ohledem na možnosti následného využití území. - Navrhnout technické řešení s ohledem na další využití. - Provéřit možnosti finanční podpory rekultivace skládky z grantu OPŽP v nejbližších výzvěch. <p><u>Stavební odpady:</u></p> <ul style="list-style-type: none"> - Zajistit u servisní firmy dlouhodobě předávání stavebních odpadů k využití
Potřebné zdroje pro realizaci	v rámci agendy vedení města
Harmonogram realizace	smluvní řešení pro ukončení skládkování do r. 2020 (v termínu navazujícím na novelu zákona o odpadech), ukončení skládkování do r. 2023; zajištění využití stavebních odpadů do r. 2020
Odpovědnost za realizaci (útvár obce)	vedení města, servisní firma pro odpady

Číslo a název opatření	33 Intenzivní podpora vedení města
Příslušné cíle POH obce	7, 11
Technický popis	Město čekají významné změny systému OH, které vyžadují trvalou pozornost vedení města Stanovit do konce roku 2017 osobu ve vedení města, která se bude osobně přímo angažovat v projektech rozvoje a řízení OH obce nebo vyčleňování rozpočtových prostředků pro rozvojové projekty a komunikaci a vzdělávání v OH, vyhodnocovat pokrok a zpravovat o něm orgány města.
Potřebné zdroje pro realizaci	v rámci agendy obce
Harmonogram realizace	průběžně po celé plánovací období (2017-2021)
Odpovědnost za realizaci (útvár obce)	vedení města

Číslo a název opatření	34 Zajištění vysoké personální kapacity pro agendu OH obce
Příslušné cíle POH obce	3, 7, 9, 11
Technický popis	Průběžné vzdělávání pracovníka OH (odborné školení, další vzdělávání v rozsahu alespoň 6 dní ročně). Průběžné předávání zkušeností mezi pracovníky odboru ŽP, umožňující vzájemnou zastupitelnost úředníků, aby byl čas na kvalitní školení a kontrolní činnosti a/nebo zajištění této podpory externě. Zajistit v rozpočtu dostupnost využití externích specializovaných služeb (technické pomoci) pro zpracování přípravných studií a žádostí o granty a jejich administraci. Převaha proaktivního nad reaktivním způsobem výkonu agendy OH obce.
Potřebné zdroje pro realizaci	školení, vzdělávání 20 tis. Kč/rok; technická pomoc v rozsahu podle povahy projektu, obecně cca 1 % rozpočtu na OH obce
Harmonogram realizace	Každoročně 6 dní v roce
Odpovědnost za realizaci (útvary obce)	městský úřad

Číslo a název opatření	36. Spolupráce s kolektivními systémy (obaly, zpětný odběr).
Příslušné cíle POH obce	5
Technický popis	Maximální využití nabídek společností pro zpětný odběr pro rozvoj obce v oblasti odpadového hospodářství. Průběžně sledovat a vyhodnocovat podmínky těchto společností z důvodu využití nabízených odměn. Navýšit počet sběrných nádob na EEZ ve spolupráci se společnostmi pro zpětný odběr.
Potřebné zdroje pro realizaci	Náklady hradí povinná osoba
Harmonogram realizace	Průběžně
Odpovědnost za realizaci (útvary obce)	Městský úřad

Číslo a název opatření	39 Zapojení živnostníků do systému OH obce.
Příslušné cíle POH obce	2
Technický popis	Vytvoření podmínek pro zapojení živnostníků (drobných firem a institucí s menší produkcí odpadů obdobných komunálním) do systému OH města. Stanovit pravidla, za kterých se mohou živnostníci zapojit do systému OH města: - maximální produkce odpadů, při které se lze do systému zapojit, - výše ceny za zapojení do systému, - způsob a systém shromažďování jednotlivých druhů odpadů,... Na základě stanovených pravidel změnit znění obecně závazné vyhlášky upravující nakládání s odpady.
Potřebné zdroje pro realizaci	v rámci agendy města
Harmonogram realizace	2018
Odpovědnost za realizaci (útvary obce)	městský úřad

Číslo a název opatření	41. Příprava rozvojových záměrů OH města vhodných pro dotační financování, využití finančních podpor pro rozvojové záměry OH města nezbytné pro dosahování cílů OH obce.
Příslušné cíle POH obce	3, 9, 11
Technický popis	Zajistit přípravu technických projektů a žádostí o finanční podporu z Operačního programu životní prostředí pro rozvojové záměry zakotvené v POH města, a to z nejbližších kol financování (tzv. "výzev") OPŽP.
Potřebné zdroje pro realizaci	Obecně 6 - 10 % realizačních nákladů (investic) akce, tyto náklady jsou zpravidla způsobilé pro grant z OPŽP stejně jako samotné realizační náklady.
Harmonogram realizace	průběžně
Odpovědnost za realizaci (útvary obce)	městský úřad

3.2. Kritéria hodnocení změn podmínek, na jejichž základě byl POHo zpracován

Aby bylo možno s POH obce účinně pracovat, je nutné, aby obec pravidelně vyhodnocovala stav plnění POH a využívala tohoto vyhodnocení pro řízení OH obce včetně přidělování personálních zdrojů a finančních prostředků na realizaci opatření potřebných pro rozvoj OH ve smyslu POH obce. Obec minimálně každoročně hodnotí indikátory plnění cílů plánu odpadového hospodářství obce a na vyžádání hodnocení poskytne orgánu státní správy.

Vyhodnocování POH obce se provádí na základě vyhodnocení plnění cílů s využitím indikátorů a porovnání jejich hodnoty s cílovými hodnotami.

V případě, že vyhodnocení POH bude indikovat významnou odchylku od plnění POH obce (zejména bude zřejmé, že se nedaří plnit cíle POH obce v potřebném rozsahu a/nebo daných termínech), je třeba reagovat posílením opatření POH obce nebo POH obce revidovat (avšak v rámci daném požadavky závazné části POH kraje).

Pokud se změní vnější podmínky, zejména dojde ke změně závazné části POH kraje nebo ke změně právní úpravy, která učiní některé části POH obce neaktuálními, provede obec změnu POH a předloží k vyjádření krajského úřadu.

Seznam zkratk

OH	odpadové hospodářství
POH	plán odpadového hospodářství
POHo	plán odpadového hospodářství obce
ÚK	Ústecký kraj
KO	komunální odpad
SKO	směsný komunální odpad
NO	nebezpečné odpad
BRKO	biologicky rozložitelné komunální odpady
VOK	velkoobjemové kontejnery
VEEZ	vyřazená elektrická a elektronická zařízení
SD	sběrný dvůr

Použité zdroje

Obecně závazná vyhláška města č. 1/2014, kterou se stanoví systém shromažďování, sběru, přepravy, třídění, využívání a odstraňování komunálních odpadů a systém nakládání se stavebním odpadem na území města Jílové (vyhláška o nakládání s odpady).

Obecně závazná vyhláška č. 4/2016, o místním poplatku za provoz systému shromažďování, sběru, přepravy, třídění, využívání a odstraňování komunálních odpadů

Evidence odpadů města a oprávněných osob za roky 2011–2015

Hlášení města EKOKOMu za roky 2011 - 2015

Plán odpadového hospodářství Ústeckého kraje (2015)

POH města Jílového (prosinec 2011)

Zpráva o stavu plnění Plánu odpadového hospodářství města Jílového za roky 2011- 2015

Příloha č. 1: Tabulky

Seznam tabulek v členění podle Metodického návodu pro zpracování POH obcí

Tab. č. 2a	Celková produkce odpadů (Jílové) za posledních 5 let
Tab. č. 2b	Zpětný odběr (Jílové) za posledních 5 let
Tab. č. 3	Měrná produkce odpadů (Jílové) za posledních 5 let
Tab. č. 4	Identifikace hlavních druhů NO (Jílové) v roce 2015
Tab. č. 5	Způsob nakládání s odpady (Jílové) v roce 2015
Tab. č. 6a	Množství komunálního odpadu (Jílové) předávaného k využití v roce 2015
Tab. č. 6b	Celkové množství odpadů (Jílové) předávaných k využití v roce 2015
Tab. č. 7	Účinnost separace využitelných složek ze SKO v roce 2015
Tab. č. 8	Způsoby shromažďování využitelných složek z komunálního odpadu v roce 2015
Tab. č. 9	Způsoby shromažďování odpadů v roce 2015
Tab. č. 10a-h	Frekvence výsypu vybraných komodit v roce 2015
Tab. č. 11	Vysypaný objem nádob, kontejnerů a pytlů u vybraných komodit v roce 2015
Tab. č. 12	Měrné ukazatele vybavenosti nádobami v roce 2015
Tab. č. 13	Mobilní sběr odpadů ve městě Jílové v roce 2015
Tab. č. 14	Sběr a výkup odpadů ve městě Jílové v roce 2015
Tab. č. 15	Významná zařízení k nakládání s komunálními odpady města Jílové
Tab. č. 16	Dostupnost zařízení OH
Tab. č. 17a	Náklady a příjmy na OH obce Jílové
Tab. č. 17b	Náklady a příjmy na OH obce Jílové v přepočtu na jednoho obyvatele
Tab. č. 18	Porovnání OH obce (Jílové) se závaznou částí POH Ústeckého kraje

Tabulka č. 2a: Celková produkce odpadů (Jílové) za posledních 5 let

Katalog. číslo	Název druhu odpadu	Ka- teg.	Produkce [t/rok]				
			2011	2012	2013	2014	2015
1. Celková produkce všech odpadů (bez ZPOV)							
14 06 03	Jiná rozpouštědla a směsi rozpouštědel	N					0,013
15 01 01	Papírové a lepenkové obaly	O	36,327	36,064	30,584	38,686	46,477
15 01 02	Plastové obaly	O	36,699	27,216	29,856	34,352	34,671
15 01 05	Kompozitní obaly	O	2,970	3,740	2,170	2,100	2,730
15 01 07	Skleněné obaly	O	27,591	24,102	33,230	48,383	42,106
15 01 10	Obaly obsahující zbytky nebezpečných látek nebo obaly těmito látkami znečištěné	N	0,292	0,334	0,353	0,577	0,495
15 02 02	Absorpční činidla, filtrační materiály (včetně olejových filtrů jinak blíže neurčených), čisticí tkaniny a ochranné oděvy znečištěné nebezpečnými látkami	N	0,205	0,089	0,134	0,315	
16 01 03	Pneumatiky	O	12,960	15,954	25,520	19,370	10,684
16 01 07	Olejové filtry	N	0,056	0,078	0,128	0,119	0,008
16 01 13	Brzdové kapaliny	N	0,003		0,017	0,003	
16 01 14	Nemrzoucí kapaliny obsahující nebezpečné látky	N	0,018	0,017	0,022	0,015	0,042
16 05 07	Vyřazené anorganické chemikálie, které jsou nebo obsahují nebezpečné látky	N	0,005	0,036		0,016	0,026
16 05 08	Vyřazené organické chemikálie, které jsou nebo obsahují nebezpečné látky	N	0,016	0,003	0,019	0,018	0,055
17 01 01	Beton	O			10,860		
17 01 07	Směsi nebo oddělené frakce betonu, cihel, tašek a keramických výrobků neuvedené pod číslem 17 01 06	O	352,780	212,940	219,620	414,680	233,440
17 05 04	Zemina a kamení neuvedené pod číslem 17 05 03	O	113,200	63,020	70,820	90,100	75,520
17 06 01	Izolační materiál s obsahem azbestu	N	35,180				
17 06 05	Stavební materiály obsahující azbest	N	8,600	33,640	35,720	35,120	31,180
17 09 04	Směsné stavební a demoliční odpady neuvedené pod čísly 17 09 01, 17 09 02 a 17 09 03	O	5,320	13,840	0,900	5,040	
18 01 01	Ostré předměty (kromě čísla 18 01 03)	O	0,002	0,004	0,006	0,004	0,004
20 01 01	Papír a lepenka	O	34,018	40,512	39,612	35,237	61,079
20 01 11	Textilní materiály	O	2,076	3,393	3,972	7,090	8,621
20 01 13	Rozpouštědla	N	0,053	0,031	0,008	0,042	0,044
20 01 14	Kyseliny	N	0,005		0,003	0,013	0,037
20 01 15	Zásady	N	0,010		0,024	0,002	0,006
20 01 19	Pesticidy	N	0,041	0,005			

Katalog. číslo	Název druhu odpadu	Ka- teg.	Produkce [t/rok]				
			2011	2012	2013	2014	2015
20 01 26	Olej a tuk neuvedený pod číslem 20 01 25	N	0,415	0,420	0,038	1,035	0,678
20 01 27	Barvy, tiskařské barvy, lepidla a pryskyřice obsahující nebezpečné látky	N	1,895	2,062	2,051	0,017	2,382
20 01 32	Jiná nepoužitelná léčiva neuvedená pod číslem 20 01 31	N	0,045	0,036	0,044	0,052	0,054
20 01 39	Plasty	O					0,471
20 01 40	Kovy	O	320,197	280,374	218,110	222,906	120,686
20 02 01	Biologicky rozložitelný odpad	O	196,900	220,460	210,640	258,641	255,406
20 02 03	Jiný biologicky nerozložitelný odpad	O	6,880	15,320	7,460	7,980	13,820
20 03 01	Směsný komunální odpad	O	864,790	1 169,727	1 140,170	1 154,478	1 142,471
20 03 04	Kal ze septiků a žump	O	32,500	5,000	4,000	15,000	5,000
20 03 07	Objemný odpad	O	277,140	226,240	239,220	268,660	271,240
2. Celkové odpadní materiálové toky bez ZPOV							
Celkem; z toho			2 369,190	2 394,656	2 325,311	2 660,051	2 359,447
Kategorie O			2 322,351	2 357,905	2 286,750	2 622,707	2 324,427
Kategorie N			46,839	36,751	38,561	37,344	35,020
Podskupina 15 01			103,880	91,456	96,193	124,098	126,480
Skupina 17 (mimo 17 04)			515,080	323,440	337,920	544,940	340,140
Skupina 20 celkem			1 736,965	1 963,580	1 865,352	1 971,153	1 881,995
Skupina 20 kategorie N			2,464	2,554	2,168	1,161	3,201
Komunální 15 01 a 20			1 840,845	2 055,035	1 961,545	2 095,251	2 008,475
Papír 15 01 01, 20 01 01			70,345	76,576	70,196	73,923	107,556
Plasty 15 01 02, 20 01 39			36,699	27,216	29,856	34,352	35,142
Sklo 15 01 07, 20 01 02			27,591	24,102	33,230	48,383	42,106
Kovy 15 01 04, 20 01 40			320,197	280,374	218,110	222,906	120,686
Textilie 20 01 10, 20 01 11			2,076	3,393	3,972	7,090	8,621
Tříděný bioodpad 20 02 01			196,900	220,460	210,640	258,641	255,406
Oleje a tuky 20 01 25, 20 01 26			0,415	0,420	0,038	1,035	0,678

Zdroj: Evidence odpadů města a subjektů OH (produkce A00 a produkce BN30 vykázaná na území města)

Tabulka č. 2b: Zpětný odběr (Jílové) za posledních 5 let

Katalog. číslo	Název druhu odpadu	Ka- teg.	Produkce [t/rok]				
			2011	2012	2013	2014	2015
1. Zpětný odběr výrobků (ZPOV)							
20 01 21	Zářivky a jiný odpad obsahující rtuť	N	0,075		0,080	0,074	0,085
20 01 23	Vyřazená zařízení obsahující chlorofluorohlodivky	N	5,110	5,270	6,529	6,477	6,682

Katalog. číslo	Název druhu odpadu	Ka- teg.	Produkce [t/rok]				
			2011	2012	2013	2014	2015
20 01 33	Baterie a akumulátory, zařazené pod čísla 16 06 01, 16 06 02 nebo pod číslem 16 06 03 a netříděné baterie a akumulátory obsahující tyto baterie	N		0,080	0,080		0,075
20 01 35	Vyřazené elektrické a elektronické zařízení obsahující nebezpečné látky neuvedené pod čísly 20 01 21 a 20 01 23	N	10,320	9,135	7,284	7,074	7,499
20 01 36	Vyřazené elektrické a elektronické zařízení neuvedené pod čísly 20 01 21, 20 01 23 a 20 01 35	O	3,058	4,337	4,197	5,292	7,711
2. Celkové odpadní materiálové toky (včetně ZPOV)							
Celkem; z toho			2 387,753	2 413,478	2 343,481	2 678,968	2 381,499
Kategorie O			2 325,409	2 362,242	2 290,947	2 627,999	2 332,138
Kategorie N			62,344	51,236	52,534	50,969	49,361
Podskupina 15 01			103,880	91,456	96,193	124,098	126,480
Skupina 17 (mimo 17 04)			515,080	323,440	337,920	544,940	340,140
Skupina 20 celkem			1 755,528	1 982,402	1 883,522	1 990,070	1 904,047
Skupina 20 kategorie N			17,969	17,039	16,141	14,786	17,542
Komunální 15 01 a 20			1 859,408	2 073,857	1 979,715	2 114,168	2 030,527
Papír 15 01 01, 20 01 01			70,345	76,576	70,196	73,923	107,556
Plasty 15 01 02, 20 01 39			36,699	27,216	29,856	34,352	35,142
Sklo 15 01 07, 20 01 02			27,591	24,102	33,230	48,383	42,106
Kovy 15 01 04, 20 01 40			320,197	280,374	218,110	222,906	120,686
Textilie 20 01 10, 20 01 11			2,076	3,393	3,972	7,090	8,621
Tříděný bioodpad 20 02 01			196,900	220,460	210,640	258,641	255,406
Odpady se Hg nebo CFC 20 01 21, 20 01 23			5,185	5,270	6,609	6,551	6,767
Oleje a tuky 20 01 25, 20 01 26			0,415	0,420	0,038	1,035	0,678
Baterie a akumulátory 20 01 33, 20 01 34				0,080	0,080		0,075
Elektrozařízení 20 01 35, 20 01 36			13,378	13,472	11,481	12,366	15,210

Zdroj: Evidence odpadů města a subjektů OH

Tabulka č. 2c: Celková produkce bioodpadů podle způsobu shromažďování (Jílové) za posledních 5 let.

Katalog. číslo	Název druhu odpadu	Kateg.	Produkce [t/rok]				
			2011	2012	2013	2014	2015
Celková produkce tříděných bioodpadů (20 02 01) podle způsobu shromažďování							
Celkem; z toho			196,900	220,460	210,640	258,641	255,406
– od občanů na sběrném místě							2,96
– z rodinných domů							252,45

Zdroj: Evidence odpadů města a subjektů OH

Tabulka č. 3: Měrná produkce odpadů (Jílové) za posledních 5 let

Katalog. číslo	Název druhu odpadu	Kateg.	Měrná produkce [kg/obyv.]				
			2011	2012	2013	2014	2015
1. Celková měrná produkce všech odpadů (bez ZPOV)							
14 06 03	Jiná rozpouštědla a směsi rozpouštědel	N					0,003
15 01 01	Papírové a lepenkové obaly	O	6,991	6,981	5,935	7,487	8,967
15 01 02	Plastové obaly	O	7,063	5,268	5,794	6,648	6,689
15 01 05	Kompozitní obaly	O	0,572	0,724	0,421	0,406	0,527
15 01 07	Skleněné obaly	O	5,310	4,665	6,449	9,364	8,124
15 01 10	Obaly obsahující zbytky nebezpečných látek nebo obaly těmito látkami znečištěné	N	0,056	0,065	0,069	0,112	0,096
15 02 02	Absorpční činidla, filtrační materiály (včetně olejových filtrů jinak blíže neurčených), čisticí tkaniny a ochranné oděvy znečištěné nebezpečnými látkami	N	0,039	0,017	0,026	0,061	
16 01 03	Pneumatiky	O	2,494	3,088	4,952	3,749	2,061
16 01 07	Olejové filtry	N	0,011	0,015	0,025	0,023	0,002
16 01 13	Brzdové kapaliny	N	0,001		0,003	0,001	
16 01 14	Nemrzoucí kapaliny obsahující nebezpečné látky	N	0,003	0,003	0,004	0,003	0,008
16 05 07	Vyřazené anorganické chemikálie, které jsou nebo obsahují nebezpečné látky	N	0,001	0,007		0,003	0,005
16 05 08	Vyřazené organické chemikálie, které jsou nebo obsahují nebezpečné látky	N	0,003	0,001	0,004	0,003	0,011
17 01 01	Beton	O			2,108		
17 01 07	Směsi nebo oddělené frakce betonu, cihel, tašek a keramických výrobků neuvedené pod číslem 17 01 06	O	67,895	41,220	42,620	80,255	45,040
17 05 04	Zemina a kamení neuvedené pod číslem 17 05 03	O	21,786	12,199	13,743	17,438	14,571
17 06 01	Izolační materiál s obsahem azbestu	N	6,771				
17 06 05	Stavební materiály obsahující azbest	N	1,655	6,512	6,932	6,797	6,016

Katalog. číslo	Název druhu odpadu	Ka- teg.	Měrná produkce [kg/byv.]				
			2011	2012	2013	2014	2015
17 09 04	Směsné stavební a demoliční odpady neuvedené pod čísly 17 09 01, 17 09 02 a 17 09 03	O	1,024	2,679	0,175	0,975	
18 01 01	Ostré předměty (kromě čísla 18 01 03)	O	0,000	0,001	0,001	0,001	0,001
20 01 01	Papír a lepenka	O	6,547	7,842	7,687	6,820	11,784
20 01 11	Textilní materiály	O	0,400	0,657	0,771	1,372	1,663
20 01 13	Rozpouštědla	N	0,010	0,006	0,002	0,008	0,008
20 01 14	Kyseliny	N	0,001		0,001	0,003	0,007
20 01 15	Zásady	N	0,002		0,005	0,000	0,001
20 01 19	Pesticidy	N	0,008	0,001			
20 01 26	Olej a tuk neuvedený pod číslem 20 01 25	N	0,080	0,081	0,007	0,200	0,131
20 01 27	Barvy, tiskařské barvy, lepidla a pryskyřice obsahující nebezpečné látky	N	0,365	0,399	0,398	0,003	0,460
20 01 32	Jiná nepoužitelná léčiva neuvedená pod číslem 20 01 31	N	0,009	0,007	0,009	0,010	0,010
20 01 39	Plasty	O					0,091
20 01 40	Kovy	O	61,624	54,273	42,327	43,140	23,285
20 02 01	Biologicky rozložitelný odpad	O	37,895	42,675	40,877	50,056	49,278
20 02 03	Jiný biologicky nerozložitelný odpad	O	1,324	2,966	1,448	1,544	2,666
20 03 01	Směsný komunální odpad	O	166,434	226,428	221,263	223,433	220,427
20 03 04	Kal ze septiků a žump	O	6,255	0,968	0,776	2,903	0,965
20 03 07	Objemný odpad	O	53,337	43,794	46,423	51,995	52,333
2. Celkové měrné odpadní materiálové toky bez ZPOV							
Celkem; z toho			455,964	463,542	451,254	514,815	455,228
Kategorie O			446,950	456,428	443,771	507,588	448,471
Kategorie N			9,014	7,114	7,483	7,227	6,757
Podskupina 15 01			19,992	17,703	18,667	24,017	24,403
Skupina 17 (mimo 17 04)			99,130	62,609	65,577	105,465	65,626
Skupina 20 celkem			334,289	380,097	361,993	381,489	363,109
Skupina 20 kategorie N			0,474	0,494	0,421	0,225	0,618
Komunální 15 01 a 20			354,281	397,800	380,661	405,506	387,512
Papír 15 01 01, 20 01 01			13,538	14,823	13,622	14,307	20,752
Plasty 15 01 02, 20 01 39			7,063	5,268	5,794	6,648	6,780
Sklo 15 01 07, 20 01 02			5,310	4,665	6,449	9,364	8,124
Kovy 15 01 04, 20 01 40			61,624	54,273	42,327	43,140	23,285
Textilie 20 01 10, 20 01 11			0,400	0,657	0,771	1,372	1,663
Tříděný bioodpad 20 02 01			37,895	42,675	40,877	50,056	49,278

Katalog. číslo	Název druhu odpadu	Ka- teg.	Měrná produkce [kg/obyv.]				
			2011	2012	2013	2014	2015
Oleje a tuky 20 01 25, 20 01 26			0,080	0,081	0,007	0,200	0,131
3. Měrná produkce zpětného odběru výrobků (ZPOV)							
20 01 21	Zářivky a jiný odpad obsahující rtuť	N	0,014		0,016	0,014	0,016
20 01 23	Vyřazená zařízení obsahující chlorofluoruhlodivky	N	0,983	1,020	1,267	1,254	1,289
20 01 33	Baterie a akumulátory, zařazené pod čísla 16 06 01, 16 06 02 nebo pod číslem 16 06 03 a netříděné baterie a akumulátory obsahující tyto baterie	N		0,015	0,016		0,014
20 01 35	Vyřazené elektrické a elektronické zařízení obsahující nebezpečné látky neuvedené pod čísly 20 01 21 a 20 01 23	N	1,986	1,768	1,414	1,369	1,447
20 01 36	Vyřazené elektrické a elektronické zařízení neuvedené pod čísly 20 01 21, 20 01 23 a 20 01 35	O	0,589	0,840	0,814	1,024	1,488
4. Celkové měrné odpadní materiálové toky (včetně ZPOV)							
Celkem; z toho			459,537	467,185	454,780	518,476	459,483
Kategorie O			447,538	457,267	444,585	508,612	449,959
Kategorie N			11,998	9,918	10,195	9,864	9,524
Podskupina 15 01			19,992	17,703	18,667	24,017	24,403
Skupina 17 (mimo 17 04)			99,130	62,609	65,577	105,465	65,626
Skupina 20 celkem			337,861	383,740	365,520	385,150	367,364
Skupina 20 kategorie N			3,458	3,298	3,132	2,862	3,385
Komunální 15 01 a 20			357,854	401,443	384,187	409,167	391,767
Papír 15 01 01, 20 01 01			13,538	14,823	13,622	14,307	20,752
Plasty 15 01 02, 20 01 39			7,063	5,268	5,794	6,648	6,780
Sklo 15 01 07, 20 01 02			5,310	4,665	6,449	9,364	8,124
Kovy 15 01 04, 20 01 40			61,624	54,273	42,327	43,140	23,285
Textilie 20 01 10, 20 01 11			0,400	0,657	0,771	1,372	1,663
Tříděný bioodpad 20 02 01			37,895	42,675	40,877	50,056	49,278
Odpady se Hg nebo CFC 20 01 21, 20 01 23			0,998	1,020	1,283	1,268	1,306
Oleje a tuky 20 01 25, 20 01 26			0,080	0,081	0,007	0,200	0,131
Baterie a akumulátory 20 01 33, 20 01 34				0,015	0,016		0,014
Elektrozařízení 20 01 35, 20 01 36			2,575	2,608	2,228	2,393	2,935
5. Celková měrná produkce tříděných bioodpadů (20 02 01) podle způsobu shromáždování							
Celkem; z toho			37,895	42,675	40,877	50,056	49,278
– od občanů na sběrném dvoře							0,57
– z rodinných domů							48,71

Zdroj: Evidence odpadů města a subjektů OH (produkce A00 a produkce BN30 vykázaná na území města)

Tabulka č. 4: Identifikace hlavních druhů NO (Jílové) v roce 2015

Poř. číslo	Katalog. číslo	Název druhu odpadu	Produkce [t/rok]	Způsob sběru*
1	17 06 05	Stavební materiály obsahující azbest	31,180	2
2	20 01 35	Vyřazené elektrické a elektronické zařízení obsahující nebezpečné látky neuvedené pod čísly 20 01 21 a 20 01 23	7,499	2
3	20 01 23	Vyřazená zařízení obsahující chlorofluorohydrodíky	6,682	2
4	20 01 27	Barvy, tiskařské barvy, lepidla a pryskyřice obsahující nebezpečné látky	2,382	2
5	20 01 26	Olej a tuk neuvedený pod číslem 20 01 25	0,678	2
6	15 01 10	Obaly obsahující zbytky nebezpečných látek nebo obaly těmito látkami znečištěné	0,495	2
7	20 01 21	Zářivky a jiný odpad obsahující rtuť	0,085	2
8	20 01 33	Baterie a akumulátory, zařazené pod čísly 16 06 01, 16 06 02 nebo pod číslem 16 06 03 a netříděné baterie a akumulátory obsahující tyto baterie	0,075	2
9	16 05 08	Vyřazené organické chemikálie, které jsou nebo obsahují nebezpečné látky	0,055	2
10	20 01 32	Jiná nepoužitelná léčiva neuvedená pod číslem 20 01 31	0,054	4
11	20 01 13	Rozpouštědla	0,044	2
12	16 01 14	Nemrznoucí kapaliny obsahující nebezpečné látky	0,042	2
13	20 01 14	Kyseliny	0,037	2
14	16 05 07	Vyřazené anorganické chemikálie, které jsou nebo obsahují nebezpečné látky	0,026	2
15	14 06 03	Jiná rozpouštědla a směsi rozpouštědel	0,013	2
16	16 01 07	Olejoyvé filtry	0,008	2
17	20 01 15	Zásady	0,006	2

*) 1 = mobilní sběr, 2 = sběrné místo, 3 = vystavené nádoby, 4 = síť servisů a prodejen, 5 = jiné.

Zdroj: Evidence odpadů města a subjektů OH

Tabulka č. 5: Způsob nakládání s odpady (Jílové) v roce 2015

Katalog. číslo	Název druhu odpadu	Kategorie	Kódy R		Kódy D		Kódy N (bez 3)	
			kód	[t/rok]	kód	[t/rok]	kód	[t/rok]
14 06 03	Jiná rozpouštědla a směsi rozpouštědel	N			D10	0,013		
15 01 01	Papírové a lepenkové obaly	O	R12	46,477				
15 01 02	Plastové obaly	O	R12	34,671				
15 01 05	Kompozitní obaly	O	R12	2,730				
15 01 07	Skleněné obaly	O	R12	42,106				
15 01 10	Obaly obsahující zbytky nebezpečných látek nebo obaly těmito látkami znečištěné	N			D10	0,495		
16 01 03	Pneumatiky	O	R12	10,684				
16 01 07	Olejoyvé filtry	N			D10	0,008		
16 01 14	Nemrznoucí kapaliny obsahující nebezpečné látky	N			D10	0,042		
16 05 07	Vyřazené anorganické chemikálie, které jsou nebo obsahují nebezpečné látky	N			D10	0,026		
16 05 08	Vyřazené organické chemikálie, které jsou nebo obsahují nebezpečné látky	N			D10	0,055		
17 01 07	Směsi nebo oddělené frakce betonu, cihel, tašek a keramických výrobků neuvedené pod číslem 17 01 06	O	R5	233,440				
17 05 04	Zemina a kamení neuvedené pod číslem 17 05 03	O	R5	75,520				
17 06 05	Stavební materiály obsahující azbest	N			D1	31,180		
18 01 01	Ostré předměty (kromě čísla 18 01 03)	O			D10	0,004		
20 01 01	Papír a lepenka	O	R3	61,079				
20 01 11	Textilní materiály	O	R12	8,621				
20 01 13	Rozpouštědla	N			D10	0,044		
20 01 14	Kyseliny	N			D10	0,037		
20 01 15	Zásady	N			D10	0,006		
20 01 21	Zářivky a jiný odpad obsahující rtuť	N	R5	0,085				
20 01 23	Vyřazená zařízení obsahující chlorofluorouhlovodíky	N	R4	6,682				
20 01 26	Olej a tuk neuvedený pod číslem 20 01 25	N	R12	0,678				
20 01 27	Barvy, tiskařské barvy, lepidla a pryskyřice obsahující nebezpečné látky	N			D10	2,382		
20 01 32	Jiná nepoužitelná léčiva neuvedená pod číslem 20 01 31	N			D10	0,054		
20 01 33	Baterie a akumulátory, zařazené pod čísla 16 06 01, 16 06 02 nebo pod číslem 16 06 03 a netříděné baterie a akumulátory obsahující tyto baterie	N	R4	0,075				
20 01 35	Vyřazené elektrické a elektronické zařízení obsahující nebezpečné látky neuvedené pod čísly 20 01 21 a 20 01 23	N	R4	7,499				
20 01 36	Vyřazené elektrické a elektronické zařízení neuvedené pod čísly 20 01 21, 20 01 23 a 20 01 35	O	R4	7,711				

Katalog. číslo	Název druhu odpadu	Ka- teg.	Kódy R		Kódy D		Kódy N (bez 3)	
			kód	[t/rok]	kód	[t/rok]	kód	[t/rok]
20 01 39	Plasty	O	R3	0,471				
20 01 40	Kovy	O	R4	120,686				
20 02 01	Biologicky rozložitelný odpad	O	R3	255,406				
20 02 03	Jiný biologicky nerozložitelný odpad	O			D1	13,820		
20 03 01	Směsný komunální odpad	O			D1	1 142,471		
20 03 04	Kal ze septiků a žump	O			D8	5,000		
20 03 07	Objemný odpad	O	R12	271,240				
Celkem				1 185,862		1 195,637		0,000

Zdroj: Evidence odpadů města a subjektů OH

Tabulka č. 6a: Množství komunálního odpadu (Jílové) předávaného k využití v roce 2015

Název druhu odpadu	Využití [t]
Směsný komunální odpad 20 03 01	0,000
Papír 15 01 01, 20 01 01	107,556
Plasty 15 01 02, 20 01 39	35,142
Sklo 15 01 07, 20 01 02	42,106
Kovy 15 01 04, 20 01 40	120,686
Nápojový karton 15 01 05	2,730
Textilie 20 01 10, 20 01 11	8,621
Biodpady (20 02 01), z toho:	255,406
– od občanů na sběrném dvoře	2,960
– z rodinných domů	252,446
Skupina 20 kategorie N	15,019
Zdroje světla 20 01 21	0,085
Ledničky 20 01 23	6,682
Baterie a akumulátory 20 01 33, 20 01 34	0,075
Elektrozařízení 20 01 35, 20 01 36	15,210
Objemný odpad 20 03 07	271,240
Celkové množství využitých komunálních odpadů	866,218
– z toho BRKO	450,800

Tabulka č. 6b: Celkové množství odpadů (Jílové) předávaných k využití v roce 2015

Název druhu odpadu	Využití [t]
Komunální odpady	866,218
Stavební (skup. 17 bez 17 04)	308,960
Celkové množství využitých odpadů	1 175,178

Zdroj: Evidence odpadů města a subjektů OH

Tabulka č. 7: Účinnost separace využitelných složek ze SKO v roce 2015

Druh vytríděného odpadu	Potenciál produkce*) [t/rok]	Shromáždě- né množství [t/rok]	Účinnost separace ze SKO [%]
Papír (15 01 01, 20 01 01)	330,485	107,556	33
Plasty 15 01 02, 20 01 39	244,572	35,142	14
Sklo 15 01 07, 20 01 02	134,157	42,106	31
Kovy 15 01 04, 20 01 40	30,433	120,686	100
Textilie 20 01 10, 20 01 11	59,960	8,621	14
Bioodpady (20 02 01), z toho:	267,829	63,556	24
– od občanů na sběrném dvoře		0,444	
– z rodinných domů		63,112	
Skupina 20 kategorie N	6,423	3,276	51
Spalitelný odpad (pro dopočet BRKO)	170,079		
Zbytek 0–40 mm (pro dopočet BRKO)	234,541		
Celkem		380,943	
– z toho BRKO	919,705	177,578	19

*) Výpočet je v příloze č. 3 Metodiky.

Tabulka č. 8: Způsoby shromažďování využitelných složek z komunálního odpadu v roce 2015

Druh vyříděného odpadu	Způsob shromažďování	Shromážděné množství [t/rok]	Způsob shromažď. v % z celku
Papír 15 01 01, 20 01 01	Nádoby	40,516	38
	Pytle	5,961	6
	Výkupna, školy	61,079	57
Plasty 15 01 02, 20 01 39	Nádoby	25,543	73
	Pytle	9,128	26
	Školy	0,471	1
Sklo 15 01 07, 20 01 02	Nádoby	42,106	100
Kovy 15 01 04, 20 01 40	Výkupna	120,686	100
Nápojový karton 15 01 05	Pytle	2,730	100
Textilie 20 01 10, 20 01 11	Nádoby	8,621	100
Biodpady (20 02 01) bez veřejné zeleně, z toho:		255,406	100
– od občanů na sběr. dvoře a mobil. svoz (zahrad. odp. od občanů)	Sběrný dvůr	2,960	1
– nádobový a pytlový sběr z rodin. domů (vč. zahrad. odp.)	Nádoby	252,446	99
– nádobový sběr v sídlištní zástavbě	Nádoby		
Skupina 20 kategorie N	Sběrný dvůr	17,542	100
Celkem		589,789	

Zdroj: Evidence odpadů města a subjektů OH

Tabulka č. 9: Způsoby shromažďování odpadů v roce 2015

Objemy [l]	80	90	110	120	140	240	360	660	770	1 100	1 500	2 100	2 300	Celkem	Na obyv.
Druh nádoby	Vystavených nádob nebo pytlů za rok [kusy]														
nádoby/kontejnery na směsný KO	37		155	871	14		3	9	21	30				182,7	35
pytle na směsný komunální odpad				808										97,0	
nádoby/kontejnery na papír										23				25,3	5
pytle/balíčky na papír				776										93,1	
nádoby/kontejnery na plast (včetně PET)										27				29,7	6

Objemy [l]	80	90	110	120	140	240	360	660	770	1 100	1 500	2 100	2 300	Celkem	Na obyv.
Druh nádoby	Vystavených nádob nebo pytlů za rok [kusy]														
pytle na plast (směsný s PET i jen PET)				9 512										1 141,4	
nádoby/kontejnery na sklo směsné										5	15	4		36,4	7
pytle na nápojové kartony		1 405												126,5	
nádoby/kontejnery na textil													2	4,6	1
nádoby/kontejnery na bioodpady					109	418								115,6	22
nádoby na elektroodpad (červené kontej.)												2		4,2	1

Tabulka č. 10a: Frekvence výsypu papíru v roce 2015

Frekvence výsypu:		Při zaplnění 1	Při zaplnění 2	Celková kapacita systému [m ³]
Druh nád.	Obj. [l]	počet nádob/svoz nebo pytlů/rok		
Počet svozů do roka:		26 - Pytle	52	
nádoba/kont.	1 100	-	23	1 320,2
pytel	120	776	-	93,1
Celkové množství za všechny objemy pro kontejnery/nádoby				1 320,2
Celkové množství za všechny objemy pro pytle				93,1
Celkové množství za všechny objemy pro kontejnery/nádoby + pytle				1 413,3

Tabulka č. 10b: Frekvence výsypu plastů v roce 2015

Frekvence výsypu:		Při zaplnění 1	Při zaplnění 2	Celková kapacita systému [m ³]
Počet svozů do roka:		26 - Pytle	52	
Druh nád.	Obj. [l]	počet nádob/svoz nebo pytlů/rok		
nádoba/kont.	1 100	-	27	1 549,7
pytel	120	9 512	-	1 141,4
Celkové množství za všechny objemy pro kontejnery/nádoby				1 549,7
Celkové množství za všechny objemy pro pytle				1 141,4
Celkové množství za všechny objemy pro kontejnery/nádoby + pytle				2 691,2

Tabulka č. 10c: Frekvence výsypu bílého skla v roce 2015 (vynechána – není produkce)

Tabulka č. 10d: Frekvence výsypu směsného skla v roce 2015

Frekvence výsypu:		Při zaplnění	Celková kapacita systému [m ³]
Počet svozů do roka:		13	
Druh nád.	Obj. [l]	počet nádob/svoz	
nádoba/kont.	1 100	5	71,5
nádoba/kont.	1 500	15	292,5
nádoba/kont.	2 100	4	109,2
Celkové množství za všechny objemy pro kontejnery/nádoby			473,2

Tabulka č. 10e: Frekvence výsypu bioodpadů v roce 2015

Frekvence výsypu:		Sezónně	Celková kapacita systému [m ³]
Počet svozů do roka:		22	
Druh nád.	Obj. [l]	počet nádob/svoz	
nádoba/kont.	140	109	335,7
nádoba/kont.	240	418	2 207,0
Celkové množství za všechny objemy pro kontejnery/nádoby			2 542,8

Tabulka č. 10f: Frekvence výsypu nápojového kartonu v roce 2015.

Frekvence výsypu:		Při zaplnění	Celková kapacita systému [m ³]
Počet svozů do roka:		26 - Pytle	
Druh nád.	Obj. [l]	počet nádob/svoz	
Pytel	90	1 405	126,5
Celkové množství za všechny objemy pro pytle			126,5

Tabulka č. 10g: Frekvence výsypu směšného komunálního odpadu v roce 2015

Frekvence výsypu:		1x týdně	2x týdně	14denně	Při zaplnění	Sezónně	Celková kapacita systému [m ³]
Počet svozů do roka:		52	104	26	Pytle	39	
Druh nád.	Obj. [l]	Vysyp. nádob při 1 svozu n. odevzdaných pytlů/rok					
nádoba/kont.	80	16		21			110,6
nádoba/kont.	110	92		53		10	723,1
nádoba/kont.	120	551		290		30	4 498,5
nádoba/kont.	140	9	2	3			105,9
nádoba/kont.	360	3					56,4
nádoba/kont.	660		7	2			516,6
nádoba/kont.	770		20	1			1 627,2

Frekvence výsypu:		1x týdně	2x týdně	14denně	Při zaplnění	Sezónně	Celková kapacita systému [m ³]
Počet svozů do roka:		52	104	26	Pytle	39	
Druh nád.	Obj. [l]	Vysyp. nádob při 1 svozu n. odevzdaných pytlů/rok					
nádoba/kont.	1 100		30				3 443,9
pytel	120				808		97,0
Celkové množství za všechny objemy pro kontejnery/nádoby							11 082,1
Celkové množství za všechny objemy pro pytle							97,0
Celkové množství za všechny objemy pro kontejnery/nádoby + pytle							11 179,1

Tabulka č. 10h: Frekvence výsypu kovů v roce 2015. (vynechána – není produkce)

Tabulka č. 11: Vysypaný objem nádob, kontejnerů a pytlů u vybraných komodit v roce 2015

Komodita	Celkem [m ³]	l/obyv.
směsný komunální odpad	11 179,1	2 157
papír	1 413,3	273
plast (směsný, včetně PET)	2 691,2	519
sklo směsné	473,2	91
nápojový karton	126,5	24
bioodpady	2 542,8	491

Tabulka č. 12: Měrné ukazatele vybavenosti nádobami v roce 2015

Ukazatel	Počet nádob/ /hnízd [ks]	Počet obyv. na jednotku
Obyv. na 1 separační hnízdo — nádobový separ. sběr *)	25	207
Obyv. na 1 nádobu na papír	23	225
Obyv. na 1 nádobu na plast	27	192
Obyv. na 1 nádobu na sklo (bílé + směsné)	24	216
Obyv. na 1 nádobu na textil	2	2 592
Obyv. na 1 nádobu na bioodpady	527	10
Obyv. na 1 nádobu na elektroodpad	2	2 592

*) Místo s umístěním nádob/kontejnerů na separovaný sběr (separační hnízdo nebo i jednotlivá nádoba), mimo sběrné dvory, mimo budovy úřadů a firem.

Tabulka č. 13: Mobilní sběr odpadů v obci Jílové v roce 2015 (vynechána – mobilní sběr se neprovádí)

Tabulka č. 14: Sběr a výkup odpadů v obci Jílové v roce 2015

Ukazatel	Počet	Obyv. / zařízení
Počet sběrných dvorů /stálých sběrných míst v obci	1	5 183
Počet výkupen druhotných surovin v obci	1	5 183

Tabulka č. 15: Významná zařízení k nakládání s komunálními odpady obce Jílové

Název zařízení / / Majitel zařízení	Druh zařízení	Kapacita zařiz. [t/rok]	Provozovatel	Místo provozu (nakládání)	Zpracovávané odpady (odpady od obce)	Souhlas k provozování do
Skládka komunál. odpadu Orlík IV	skládka	neudává se	Technické služby Děčín (Marius Pedersen)	Malšovice	SKO, část objemného odp.	Neomezeno
Skládka Modlany	skládka	3 255t/rok	Marius Pedersen Teplice	Modlany	SKO, část objemného odp.	Neomezeno
Kompostárna Modlany	kompostárna	3 000t/rok	Marius Pedersen Teplice	Modlany	bioodpad	neomezeno

Kompostárna Bílina-Chudeřice	kompostárna	42 000 t/rok	Marius Pedersen a.s.	Důlní ulice, Bílina - Chudeřice	bioodpad	neomezeno
Sběrné místo Jílové	sběrné místo	neudává se	Kovošrot Group CZ	Kovošrot Group CZ, a. s., Nábřeží 107, Jílové	NO, VEEZ, objemné a stavební odpady, kovy	neudává se
Kovošrot Group CZ a.s.	výkupna	neudává se	Kovošrot Group CZ, a. s., Nábřeží 107, Jílové	výkupna Jílové - Kovošrot Group CZ	kovy, papír	30.9.2019
AMT s.r.o. Příbram	recyklace skla	neudává se	AMT s.r.o. Příbram	Sklářská 142, Nové Sedlo u Lokte, 35734	sklo	Neomezeno

Zdroj: průzkumy zpracovatele

Tabulka č. 16: Dostupnost zařízení OH

Zařízení	Jednotka	Hodnota	Název zařízení / Majitel zařízení
Skládka na katastru obce	ano/ne	Ne	skládka Orlík IV - Děčín
Skládka vzdálenost od centra	km	18	
Třídící linka papír, plasty na katastru obce	ano/ne	Ne	Třídící zařízení Marius Pedersen, Teplice (plasty, papír, tetrapak)
Třídící linka vzdálenost od centra	km	26	
Třídící linka sklo na katastru obce	ano/ne	Ne	AMT Příbram, pobočka Nové Sedlo (Karlovarský kraj)
Třídící linka vzdálenost od centra	km	150	
Kompostárna na katastru obce	ano/ne	Ne	kompostárna Modlany
Kompostárna vzdálenost od centra	km	36	
Bioplynová stanice KO na katastru obce	ano/ne	Ne	BIOPLYN ENERGY s.r.o., Ústí nad Labem - Všebořice
Bioplynová stanice vzdálenost od centra	km	20	
ZEVO KO na katastru obce	ano/ne	Ne	ZEVO Liberec
ZEVO KO vzdálenost od centra	km	80	
spalovna NO	ano/ne	Ne	spalovna NO Trmice/Suez a.s.
spalovna NO vzdálenost od centra	km	23	

Zdroj: průzkumy zpracovatele

Tabulka č. 17a: Náklady a příjmy na OH obce Jílové

Položka	2011	2012	2013	2014	2015
	[Kč]				
Náklady					
Směsný komunální odpad	2 655 641	1 613 892	1 553 179	1 608 782	2 749 270
Oddělený sběr, z toho	516 293	628 825	599 433	639 922	652 071
papír	162 794	181 279	185 369	184 145	183 918
plasty	285 947	346 829	326 141	343 770	359 487
sklo	51 144	63 244	63 230	91 101	89 458
nápojové kartony	16 408	19 452	8 059	8 162	8 352
kovy		18 021	16 634	12 744	10 856
Bioodpady	452 604	535 170	531 379	663 431	645 198
Nebezpečné odpady	146 909	164 795	155 453	189 995	171 114
Objemné odpady	282 554	544 742	596 649	717 212	705 360
Údržba zeleně					16 199
Koše	107 074	113 206	125 251	138 085	170 006
Úklid prostranství	370 651	384 974	251 284	248 431	309 822
Černé skládky			61 217	54 672	50 528
Propagace			5 990	5 995	6 000
Ostatní náklady	1 596 650	929 716	900 249	1 047 212	1 216 360
Celkem	6 128 376	4 915 320	4 780 084	5 313 737	6 691 928
Příjmy					
Poplatky od občanů či místní poplatky	2 270 948	2 403 523	2 240 404	2 467 630	2 493 185
Poplatky od rekreatantů	58 500	61 390	65 058	73 052	66 142
Platby od autorizované obalové společnosti	294 779	241 111	275 228	320 338	356 505
Platby od ostatních kolektivních systémů	15 758	10 110	20 780	20 720	25 835
Celkem	2 639 985	2 716 134	2 601 470	2 881 740	2 941 667
Rozdíl (+/-)	-3 488 391	-2 199 186	-2 178 614	-2 431 997	-3 750 261

Zdroj: Evidence odpadů města a subjektů OH

Tabulka č. 17b: Náklady a příjmy na OH obce Jílové v přepočtu na jednoho obyvatele

Položka	2011	2012	2013	2014	2015
	[Kč]				
Náklady					
Směsný komunální odpad	512	311	300	310	530
Oddělený sběr, z toho	100	121	116	123	126
papír	31	35	36	36	35
plasty	55	67	63	66	69
sklo	10	12	12	18	17
nápojové kartony	3	4	2	2	2
kovy		3	3	2	2
Bioodpady	87	103	103	128	124
Nebezpečné odpady	28	32	30	37	33
Objemné odpady	55	105	115	138	136
Údržba zeleně					3
Koše	21	22	24	27	33
Úklid prostranství	72	74	48	48	60
Černé skládky			12	11	10
Propagace			1	1	1
Ostatní náklady	308	179	174	202	235
Celkem	1 182	948	922	1 025	1 291
Příjmy					
Poplatky od občanů či místní poplatky	438	464	432	476	469
Celkem	438	464	432	476	469
Rozdíl (+/-)	-744	-485	-490	-549	-822

Zdroj: Evidence odpadů města a subjektů OH

Tabulka č. 18: Porovnání OH obce (Jílové) se závaznou částí POH Ústeckého kraje

Cíl/zásada/opatření POH kraje	Soulad	Stručný popis hodnocení
4.1. Strategické cíle a zásady odpadového hospodářství kraje		
1) Předcházení vzniku odpadů a snižování měrné produkce odpadů.	Částečně	Město má zavedený sběr obalových složek, oddělený sběr textilu a funkční smlouvy s kolektivními systémy. Měrná produkce odpadů se ve sledovaném období drží na stejné úrovni. Měrná produkce SKO v roce 2015 byla 220 kg/obyv., objemných odpadů 52 kg/obyv.
2) Minimalizace nepříznivých účinků vzniku odpadů a nakládání s nimi na lidské zdraví a životní prostředí.	Nehodnoceno	Je úlohou oprávněných osob.
3) Udržitelný rozvoj společnosti a přiblížení se k evropské „recyklační společnosti“.	Nehodnoceno	Využitelné složky odpadu jsou shromažďovány odděleně a předávány oprávněným osobám.
4) Maximální využívání odpadů jako náhrady primárních zdrojů a přechod na oběhové hospodářství.	Nehodnoceno	Je úlohou oprávněných osob.
4.2. Obecné zásady pro nakládání s odpady		
1) Předcházet vzniku odpadů prostřednictvím plnění „Programu předcházení vzniku odpadů Ústeckého kraje“ a dalšími opatřeními podporujícími omezování vzniku odpadů.	Nehodnoceno	
2) Při nakládání s odpady uplatňovat hierarchii nakládání s odpady. S odpady nakládat v pořadí: předcházení vzniku, příprava k opětovnému použití, recyklace, jiné využití (například energetické využití) a na posledním místě odstranění (bezpečné odstranění), a to při dodržení všech požadavků, právních předpisů, norem a pravidel pro zajištění ochrany lidského zdraví a životního prostředí.	Částečně	Město se snaží předcházet vzniku odpadů sběrem použitého textilu, část vyprodukovaných odpadů předaných oprávněné osobě se recykluje. SKO je skládkován. NO oprávněné osoby ve větší míře spalují bez využití energie.
6) Podporovat přípravu na opětovné použití a recyklaci odpadů.	Ano	Město má zavedený sběr obalových složek, oddělený sběr textilu a funkční smlouvy s kolektivními systémy.
7) Nepodporovat skládkování nebo spalování recyklovatelných odpadů.	Částečně	Vytříděné využitelné složky odpadů jsou materiálově využívány. SKO je skládkován. Nakládání s odpady je úlohou oprávněných osob.
8) U zvláštních toků odpadů je možno připustit odchýlení se od stanovené hierarchie nakládání s odpady, je-li to odůvodněno zohledněním celkových dopadů životního cyklu u tohoto odpadu a nakládání s ním.	Nehodnoceno	Je úlohou oprávněných osob.
9) Při uplatňování hierarchie nakládání s odpady reflektovat zásadu předběžné opatrnosti a předcházet nepříznivým vlivům nakládání s odpady na lidské zdraví a životní prostředí.	Nehodnoceno	Je úlohou oprávněných osob.
10) Při uplatňování hierarchie nakládání s odpady zohlednit zásadu udržitelnosti včetně technické proveditelnosti a hospodářské udržitelnosti.	Nehodnoceno	Je úlohou oprávněných osob.

Cíl/zásada/opatření POH kraje	Soulad	Stručný popis hodnocení
11) Při uplatňování hierarchie nakládání s odpady zajistit ochranu zdrojů surovin, životního prostředí, lidského zdraví s ohledem na hospodářské a sociální dopady.	Nehodnoceno	Je úlohou oprávněných osob.
1) Evidovat a ohlašovat nakládání s odpady samostatně za každé jednotlivé zařízení k nakládání s odpady, u zařízení podléhajících integrovanému povolení samostatně za každou technickou jednotku sloužící k nakládání s odpady.	Nehodnoceno	Je úlohou oprávněných osob.
4) Nepoužívat na skládkách výrobky k účelům, k nimž lze podle platného provozního řádu a/nebo schválené projektové dokumentace využít odpadů.	Nehodnoceno	Je úlohou oprávněných osob.
4.3. Zásady pro nakládání s vybranými druhy odpadů		
4.3.1. Komunální odpady		
1) Trvale podporovat a udržet tříděný sběr minimálně pro odpady z papíru, plastů, skla a kovů ve všech obcích kraje.	Ano	Město má zaveden systém třídění papíru, plastů, skla a kompozitních obalů. Kovy je možné odevzdávat na sběrném dvoře.
2) Do roku 2020 zvýšit nejméně na 50 % hmotnosti celkovou úroveň přípravy k opětovnému použití a recyklaci alespoň u odpadů z materiálů jako je papír, plast, kov, sklo, pocházejících z domácností, a případně odpady jiného původu, pokud jsou tyto toky odpadů podobné odpadům z domácností.	Částečně	V roce 2015 byla účinnost separace obalových odpadů 29 % (papír 33 %, plasty 14 %, sklo 31 %, kovy 100 %). Obalové složky jsou tříděny pomocí sběrných hnízd a v zástavbě rodinných domů je možné třídít plasty, papír a kompozitní obaly pomocí pytlového sběru. Hustota sběrných hnízd v roce 2015 byla 207 obyv./sběrné hnízdo. Přesné množství vytríděných obalových složek nelze stanovit, protože svozová společnost sváží více obcí dohromady jedním vozem a množství následně stanovuje poměrem dle objemu nádob umístěných v jednotlivých obcích.
1) Zachovat, podporovat a rozvíjet samostatný komoditní sběr (papír, plast, sklo, kovy, nápojové kartony) s ohledem na cíle stanovené pro jednotlivé materiály a s ohledem na vyšší kvalitu a objem takto sbíraných odpadů.	Ano	Město má zaveden systém třídění papíru, plastů, skla a kompozitních obalů.
2) Zachovat a rozvíjet dostupnost odděleného sběru využitelných odpadů v obcích.	Ano	Odpady je možné odkládat na sběrném místě, do sběrných hnízd nebo do pytlů. Dle potřeb se dostupnost rozvíjí či se upravuje frekvence svozu.
3) V obcích povinně zajistit (zavést) oddělený (tříděný) sběr využitelných složek komunálních odpadů, minimálně papíru, plastů, skla a kovů.	Ano	Město má zaveden systém třídění papíru, plastů, skla a kompozitních obalů. Kovy je možné odevzdávat na sběrném místě.
4) Systém sběru komunálních odpadů v obci stanovuje obec s ohledem na požadavky a dostupnost technologického zpracování odpadů. Systém sběru stanoví v samostatné působnosti obec obecně závaznou vyhláškou.	Ano	Systém sběru KO upravuje vyhláška č. 1/2014.
5) Rozsah a způsob odděleného sběru složek komunálních odpadů v obci stanoví obec s ohledem na technické, environmentální, ekonomické a regionální možnosti a podmínky dalšího zpracování odpadů, přičemž oddělený sběr musí být dostatečný pro zajištění cílů Plánu odpadového hospodářství Ústeckého kraje pro komunální odpady.	Částečně	V roce 2015 byla účinnost separace obalových odpadů 29 % (papír 33 %, plasty 14 %, sklo 31 %, kovy 100 %).

Cíl/zásada/opatření POH kraje	Soulad	Stručný popis hodnocení
6) Obec je povinna dodržovat hierarchii nakládání s odpady, tedy především přednostně nabízet odpady k recyklaci, poté k jinému využití a pouze v případě, že odpady není možné využít, předávat je k odstranění. Od této hierarchie je možné se odchýlit jen v odůvodněných případech v souladu s platnou legislativou a nedojde-li tím k ohrožení nebo poškození životního prostředí nebo lidského zdraví a postupuje-li se v souladu s plány odpadového hospodářství.	Částečně	Odpady jsou předávány oprávněným osobám. Většina využitelných odpadů je recyklována. SKO je odstraňován skládkováním.
7) Upřednostňovat environmentálně přínosné, ekonomicky a sociálně únosné technologie zpracování komunálních odpadů.	Částečně	Odpady jsou předávány oprávněným osobám, které recyklují využitelné složky odpadu v podobě papíru, plastů, skla, kovů či textilu a bioodpadu. SKO oprávněné osoby skládkují.
8) Zachovat a rozvíjet spoluúčasť a spolupráci s producenty obalů a dalšími výrobci podle principu „znečišťovatel platí“ a „rozšířené odpovědnosti výrobce“, na zajištění sběru (zpětného odběru) a využití příslušných složek komunálních odpadů.	Ano	Město spolupracuje s AOS EKO-KOM a kolektivními systémy pro VEEZ.
9) Před změnou systému sběru a nakládání s komunálními odpady v krajském nebo obecním měřítku vždy provést důkladnou analýzu se zahrnutím environmentálních, ekonomických, sociálních hledisek a podrobit ji široké diskusi všech dotčených subjektů.	Částečně	Občané jsou informováni o poskytovaných službách pro nakládání s odpady a jejich podněty jsou průběžně přijímány a vyřizovány. Možnosti služeb pro nakládání s odpady jsou konzultovány se servisními organizacemi a tak získané informace se zohledňují při rozvoji služeb pro odpady.
1) Důsledně kontrolovat zajištění tříděného sběru využitelných složek komunálních odpadů, minimálně pro papír, plasty, sklo a kovy.	Ano	Město má zajištěný tříděný sběr využitelných složek prostřednictvím oprávněných osob, smluvní plnění je průběžně kontrolováno.
2) Důsledně kontrolovat dodržování hierarchie nakládání s odpady.	Částečně	Město má zajištěný tříděný sběr využitelných složek prostřednictvím oprávněných osob, smluvní plnění je průběžně kontrolováno.
3) Průběžně vyhodnocovat obecní systém pro nakládání s komunálními odpady a jeho kapacitní možnosti a navrhnout opatření k jeho zlepšení.	Ano	V rámci zpracování ročního hlášení o produkci odpadů, dotazníku AOS EKO-KOM.
4) Na úrovni obce informovat jednou ročně občany a ostatní účastníky obecního systému nakládání s komunálními odpady o způsobech a rozsahu odděleného sběru komunálních odpadů, využití a odstranění komunálních odpadů a o nakládání s dalšími odpady v rámci obecního systému. Součástí jsou také informace o možnostech prevence a minimalizace vzniku komunálních odpadů. Minimálně jednou ročně zveřejnit kvantifikované výsledky odpadového hospodářství obce.	Průběžně	Na webových stránkách města jsou přehledně uvedeny veškeré informace týkající se systému nakládání s odpady a dále doplňující informace o dalším nakládání s jednotlivými skupinami odpadů. Aktuální informace jsou navíc zveřejňovány v měsíčníku Jílovská Sova a facebookových stránkách města. V každém čísle měsíčníku Jílovská Sova je článek k tématice OH a předcházení vzniku odpadů. Jednou ročně dostávají obyvatelé města do schránek Odpadový kalendář.
5) Průběžně vyhodnocovat systém nakládání s komunálními odpady na obecní a krajské úrovni.	Částečně	V rámci zpracování ročního hlášení o produkci odpadů, dotazníku AOS EKO-KOM. Tříděný sběr je recyklován, SKO jsou skládkovány

Cíl/zásada/opatření POH kraje	Soulad	Stručný popis hodnocení
7) Zařazovat tříděný odpad, získaný v rámci odděleného sběru v obcích, jako komunální odpady (s obsahem obalové složky), tj. skupinu 20 Katalogu odpadů.	Částečně	Částečně řazeno do skupiny 15 Katalogu odpadů.
4.3.2. Směsný komunální odpad		
Směsný komunální odpad (po vytřídění materiálově využitelných složek, nebezpečných složek a biologicky rozložitelných odpadů) zejména energeticky využívat v zařízeních k tomu určených v souladu s platnou legislativou.	Ne	Směsný komunální odpad je skládkován.
1) Významně omezit skládkování směsného komunálního odpadu.	Ne	Směsný komunální odpad je skládkován.
2) Snižovat produkci směsného komunálního odpadu zavedením nebo rozšířením odděleného sběru využitelných složek komunálních odpadů, včetně BRO.	Částečně	Ve sledovaném období je produkce SKO s mírnými výkyvy na stejné úrovni.
1) Soustavnou dozorovou činností dohlížet na odvádění poplatku za skládkování využitelných komunálních odpadů a podporovat tak úsilí, aby jeho výše znevýhodňovala skládkování těch druhů odpadů, které bude od roku 2024 zakázáno skládkovat, v souladu s hierarchií nakládání s odpady, včetně směsného komunálního odpadu, a to i s ohledem na přizpůsobení odpadového hospodářství vnějším podmínkám, jako jsou legislativa Evropské unie, uplatnění nových technologií, konkurenční prostředí a podobně, při zachování vysoké míry diverzifikace a tržních principů s vyváženou mírou nákladů pro původce odpadů a s ohledem na sociální únosnost pro občany.	Nehodnoceno	Na území obce nejsou skládky.
2) Podporovat budování odpovídající efektivní infrastruktury nutné k zajištění a zvýšení energetického využití odpadů (zejména směsného komunálního odpadu), a to zejména s důrazem na podporu zachování a rozvoje stávajících systémů centrálního zásobování teplem.	Nehodnoceno	
3) V adekvátní míře energeticky využívat směsný komunální odpad v zařízeních pro energetické využití odpadů bez jeho předchozí úpravy, nebo po jeho úpravě následným spalováním/spoluspalováním za dodržování platné legislativy.	Ne	Směsný komunální odpad je skládkován.

Cíl/zásada/opatření POH kraje	Soulad	Stručný popis hodnocení
4) Průběžně vyhodnocovat systém nakládání se smíšeným komunálním odpadem na obecní a krajské úrovni. K datu 30. 9. 2019 aktualizovat analýzu systémů svozu smíšeného komunálního odpadu, která bude zahrnovat vymezení svozových oblastí a stanovení jejich charakteristik včetně průměrně dosahovaných cen a nákladů. Na základě této analýzy stanovit jednotná pravidla pro odvozování závazných limitů pro nejvyšší přípustné množství smíšeného komunálního odpadu, které bude možné přijmout na jednotlivé skládky v případě dostupnosti zařízení k energetickému využití smíšeného komunálního odpadu.	Nehodnoceno	Obec provádí činnosti v rámci zpracování ročního hlášení o produkci odpadů, dotazníku AOS EKO-KOM. Optimalizace systému je na úrovni kraje.
4.3.3. Živnostenské odpady		
1) Poskytnout původcům živnostenských odpadů, tj. právnickým osobám a fyzickým osobám oprávněným k podnikání, produkujícím komunální odpad na území obce (živnostníci, subjekty z neprůmyslové výrobní sféry, administrativy, ze služeb a obchodu) možnost zapojení do systému nakládání s komunálními odpady v obci, pokud má obec zavedený systém nakládání s komunálními odpady se zahrnutím živnostenských odpadů.	Ne	Aktuálně neumožněno zapojení právnických osob a fyzických osob oprávněných k podnikání do systému OH města. Původci odpadů mohou využít služeb oprávněných osob k nakládání s odpady.
2) V obcích stanovit v rámci systému nakládání s komunálními odpady také systém nakládání s komunálními odpady, které produkují právnické osoby a fyzické osoby oprávněné k podnikání zapojené do obecního systému nakládání s komunálními odpady. Stanovit způsob sběru jednotlivých druhů odpadů, minimálně však oddělený sběr papíru, plastů, skla, kovů, biologicky rozložitelného odpadu a smíšeného komunálního odpadu, které produkují právnické osoby a fyzické osoby oprávněné k podnikání zapojené do obecního systému nakládání s komunálními odpady.	Ne	Aktuálně neumožněno zapojení právnických osob a fyzických osob oprávněných k podnikání do systému OH města. Původci odpadů mohou využít služeb oprávněných osob k nakládání s odpady.
3) Zpoplatnit zapojení podnikajících právnických osob a fyzických osob oprávněných k podnikání do obecního systému nakládání s komunálními odpady.	Ne	Aktuálně neumožněno zapojení právnických osob a fyzických osob oprávněných k podnikání do systému OH města. Původci odpadů mohou využít služeb oprávněných osob k nakládání s odpady.
4) Při nakládání s komunálními odpady od zapojených právnických osob a fyzických osob oprávněných k podnikání uplatňovat zásady pro nakládání s komunálními odpady v souladu s hierarchií pro nakládání s odpady.	Ne	Aktuálně neumožněno zapojení právnických osob a fyzických osob oprávněných k podnikání do systému OH města. Původci odpadů mohou využít služeb oprávněných osob k nakládání s odpady.
1) Využívat možnosti zapojení právnických osob nebo fyzických osob oprávněných k podnikání do obecních systémů nakládání s komunálními odpady.	Ne	Živnostníci si uzavírají smlouvy se svozovou firmou sami.
2) Průběžně vyhodnocovat systém obce pro nakládání s komunálními odpady v souvislosti s možností zapojit do obecního systému nakládání s komunálními odpady právnické osoby a fyzické osoby oprávněné k	Ne	Živnostníci si uzavírají smlouvy se svozovou firmou sami.

Cíl/zásada/opatření POH kraje	Soulad	Stručný popis hodnocení
podnikání s komunálními odpady, které produkují.		
3) Na úrovni obce umožnit nastavení kritérií např. maximální limit produkce komunálních odpadů, při jejichž splnění se budou moci právnické osoby a fyzické osoby oprávněné k podnikání zapojit do obecního systému nakládání s komunálními odpady v obci s komunálními odpady, které produkují.	Ne	Živnostníci si uzavírají smlouvy se svozovou firmou sami.
4) Průběžně vyhodnocovat kritéria uvedená v bodě b) a upravovat je dle aktuálních podmínek v obci.	Ne	Živnostníci si uzavírají smlouvy se svozovou firmou sami.
5) Využívat rozšíření kontrolní pravomoci obcí, zejména o sankce vůči právnickým osobám a fyzickým osobám neoprávněně využívajícím obecní systém nakládání s komunálními odpady.	Ano	Při podezření na nelegální jednání je provedena kontrola a v případě potřeb jsou udělovány sankce.
6) Podporovat spolupráci obcí s živnostenskými úřady s ohledem na zlepšení možností kontroly právnických osob a fyzických osob oprávněných k podnikání podnikajících na území dané obce.	Nehodnoceno	Živnostníci si uzavírají smlouvy se svozovou firmou sami.
7) Na úrovni obce vhodnou formou informovat alespoň jednou ročně právnické osoby a fyzické osoby oprávněné k podnikání a účastníky obecního systému nakládání s komunálními odpady o způsobech a rozsahu odděleného sběru odpadů a o nakládání s nimi.	Ne	Město neinformuje právnické a fyzické osoby oprávněné k podnikání, jelikož nejsou zapojeny do obecního systému. Živnostníci se mohou informovat přímo u svozové firmy.
4.3.4 Biologicky rozložitelné odpady a biologicky rozložitelné komunální odpady		
Snížit maximální množství biologicky rozložitelných komunálních odpadů ukládaných na skládky tak, aby podíl této složky činil v roce 2020 nejvíce 35 % hmotnostních z celkového množství biologicky rozložitelných komunálních odpadů vyprodukovaných v roce 1995.	Částečně	V roce 2015 bylo skládkováno 143 kg BRKO na obyvatele. Cílová maximální hodnota skládkování BRKO dle starší metodiky POH krajů činila 53 kg na obyvatele a rok.
1) V obcích povinně stanovit systém odděleného sběru biologicky rozložitelných odpadů a nakládání s nimi, minimálně pro biologicky rozložitelné odpady rostlinného původu.	Ano	Obyvatelé města mohou bioodpady odkládat na sběrném místě. V zástavbě rodinných domů je navíc zaveden nádobový systém sběru bioodpadů.
2) Podporovat a rozvíjet systém sběru biologicky rozložitelných komunálních odpadů.	Ano	Obyvatelé města mohou bioodpady odkládat na sběrném místě. V zástavbě rodinných domů je navíc zaveden nádobový systém sběru bioodpadů. Množství vytríděných bioodpadů ve sledovaném období roste.
3) Podporovat maximální využívání biologicky rozložitelných odpadů a produktů z jejich zpracování.	Ano	Vytříděné bioodpady jsou kompostovány oprávněnou osobou. Podpora výsledného produktu je úlohou oprávněné osoby.
4) Podporovat budování a rozvoj infrastruktury nutné k zajištění využití biologicky rozložitelných odpadů.	Nehodnoceno	Zařízení pro nakládání s odpady jsou budována v režii oprávněných osob.

Cíl/zásada/opatření POH kraje	Soulad	Stručný popis hodnocení
1) Pro jednotlivé skupiny biologicky rozložitelných odpadů respektovat jejich vlastnosti a dodržovat požadavky na sběr a nakládání s nimi.	Ano	V systému sběru bioodpadů jsou využívány speciální nádoby na bioodpady. Odpady jsou předávány oprávněným osobám, které je následně kompostují.
2) Stanovit obecně závaznou vyhláškou obce systém shromažďování, odděleného sběru a nakládání s biologicky rozložitelnými odpady na území obce, a to minimálně pro biologicky rozložitelné odpady rostlinného původu. Dále určit místa, kam mohou fyzické osoby a původci napojení na systém obce odděleně odkládat biologicky rozložitelné odpady, minimálně biologicky rozložitelné odpady rostlinného původu.	Ano	Stanoveno
3) Dohlížet na dodržování povinnosti fyzických osob a původců napojených na systém obce biologicky rozložitelné odpady odděleně shromažďovat, třídít a předávat k využití podle systému stanoveného obcí, pokud odpady sami nevyužijí v souladu se zákonem o odpadech.	Ano	Prostřednictvím sběrného místa.
4) Stanovit obecně závaznou vyhláškou obce systém shromažďování a odděleného sběru papíru a určit místa, kam mohou fyzické osoby a původci napojení na systém obce odkládat papír, který produkují jako odpad.	Ano	Systém sběru KO upravuje vyhláška č. 1/2014.
5) Dohlížet na dodržování povinnosti fyzických osob a původců napojených na systém obce papír odděleně shromažďovat, třídít a předávat k využití podle systému stanoveného obcí, pokud odpad sami nevyužijí v souladu se zákonem o odpadech.	Ano	Sběr papíru je možný prostřednictvím sběrných nádob či umístěním na sběrné místo. Dále je možné využít výkupnu surovin.
6) Systém shromažďování, odděleného sběru a nakládání s biologicky rozložitelnými odpady na území obce bude vycházet z technických možností a způsobů využití biologicky rozložitelných odpadů v obci v návaznosti na nakládání s komunálními odpady v kraji. Přičemž mechanicko-biologická úprava a energetické využití biologicky rozložitelné složky obsažené ve směsném komunálním odpadu nenahrazují povinnost obce zavést systém odděleného sběru biologicky rozložitelných odpadů a jejich následné využití.	Ano	Město má zaveden funkční systém sběru BRO.
7) Důsledně kontrolovat zajištění odděleného sběru biologicky rozložitelných odpadů.	Ano	Sběr je prováděn prostřednictvím sběrného místa a nádobového systému.
8) Na úrovni obce informovat jednou ročně občany a ostatní účastníky obecního systému nakládání s komunálními odpady o způsobech a rozsahu odděleného sběru biologicky rozložitelných odpadů a o nakládání s nimi. Součástí jsou také informace o možnostech prevence a minimalizace vzniku biologicky rozložitelných odpadů. Minimálně jednou ročně zveřejnit kvantifikované výsledky odpadového hospodářství obce.	Průběžně	Na webových stránkách města jsou přehledně uvedeny veškeré informace týkající se systému nakládání s odpady a dále doplňující informace o dalším nakládání s jednotlivými skupinami odpadů. Aktuální informace jsou navíc zveřejňovány v měsíčníku Jílovská Sova a facebookových stránkách města. V každém čísle měsíčníku Jílovská Sova je článek k tématice OH a předcházení vzniku odpadů. Jednou ročně dostávají obyvatelé města do schránek Odpadový kalendář.

Cíl/zásada/opatření POH kraje	Soulad	Stručný popis hodnocení
9) Podporovat technicky a osvětovými kampaněmi domácí, komunitní a obecní kompostování biologicky rozložitelných odpadů u fyzických osob. Zvážit zavedení krajského programu dotační podpory domácího, komunitního a obecního kompostování.	Nehodnoceno	
10) Podporovat výstavbu zařízení pro aerobní rozklad, anaerobní rozklad, energetické využití a přípravu k energetickému využití biologicky rozložitelných odpadů. Vytvořit přiměřenou síť těchto zařízení v regionech pro nakládání s odděleně sebranými biologickými rozložitelnými odpady z obcí a od ostatních původců, včetně kalů z čistíren odpadních vod.	Nehodnoceno	
15) Podporovat výstavbu zařízení pro energetické využití směsného komunálního odpadu nabízejících přiměřené a sociálně únosné ceny služeb, pokud z environmentálních či ekonomických důvodů nebude možné jeho materiálové využití.	Nehodnoceno	
16) Podporovat energetické využívání směsného komunálního odpadu v zařízeních pro energetické využití odpadů bez jeho předchozí úpravy, nebo po jeho úpravě následným spalováním/spoluspalováním za dodržování platné legislativy.	Nehodnoceno	Veškerý SKO je skládkován. Na území města se nenachází zařízení na energetické využití odpadů a zavedení tohoto zařízení není v kompetenci města. Nejbližší zařízení na energetické využití odpadů se nachází cca 80 km od města.
17) Důsledně kontrolovat provoz zařízení na zpracování a využívání biologicky rozložitelných odpadů provozovaných v areálu skládky odpadů s cílem zamezit skládkování těchto odpadů, které je zakázáno ukládat na skládky.	Nehodnoceno	Není v kompetenci města.
18) Důsledně kontrolovat nakládání s odpadem ze stravovacích zařízení a s odpady vedlejších živočišných produktů v souladu s nařízením Evropského parlamentu a Rady (ES) č. 1069/2009.	Částečně	Na území města se nacházejí stravovací zařízení, která vedou vlastní evidenci odpadů. Město nevykazuje tyto odpady ve svém ročním hlášení. Stravovací zařízení předávají odpady oprávněným osobám.
19) Podporovat v souladu s legislativou využívání biologicky rozložitelných odpadů podobných cíleně pěstované biomase (například travní seče a podobně) v zemědělských bioplynových stanicích.	Nehodnoceno	Odpady jsou předávány oprávněným osobám.

Cíl/zásada/opatření POH kraje	Soulad	Stručný popis hodnocení
21) Důslednou dozorovou činností dohlížet na odvádění poplatku za skládkování komunálních odpadů a podporovat tak úsilí, aby jeho výše znevýhodňovala skládkování recyklovatelných a využitelných druhů odpadů v souladu s hierarchií nakládání s odpady včetně těch, které obsahují biologicky rozložitelnou složku, a to i s ohledem na přizpůsobení odpadového hospodářství vnějším podmínkám jako jsou legislativa Evropské unie, uplatnění nových technologií, konkurenční prostředí a podobně, při zachování vysoké míry diverzifikace a tržních principů s vyváženou mírou nákladů pro původce odpadů a občany.	Nehodnoceno	
22) Důslednou dozorovou činností dohlížet na dodržování zákazu skládkování směsného komunálního odpadu, recyklovatelných a využitelných odpadů od roku 2024.	Nehodnoceno	
4.3.5. Stavební a demoliční odpady		
9) Zvýšit do roku 2020 nejméně na 70 % hmotnosti míru přípravy k opětovnému použití a míru recyklace stavebních a demoličních odpadů a jiných druhů jejich materiálového využití, včetně zásypů, při nichž jsou materiály nahrazeny v souladu s platnou legislativou stavebním a demoličním odpadem kategorie ostatní s výjimkou v přírodě se vyskytujících materiálů uvedených v Katalogu odpadů ⁴ pod katalogovým číslem 17 05 04 (zemina a kamení).	Ano	V roce 2015 bylo využíváno 100 % stavebních odpadů bez nebezpečných vlastností.
1) Regulovat vznik stavebních a demoličních odpadů a nakládání s nimi s ohledem na ochranu lidského zdraví a životního prostředí.	Ano	Realizace staveb včetně řešení odpadového hospodářství je regulována ve stavebním řízení.
2) Maximálně využívat upravené stavební a demoliční odpady a recykláty ze stavebních a demoličních odpadů.	Nehodnoceno	Je úlohou stavebních firem.
1) Důsledně kontrolovat legislativně stanovené podmínky pro řízení vzniku stavebních a demoličních odpadů a pro nakládání s nimi a tím minimalizovat nebezpečné složky a vlastnosti, přednostně zabezpečit využívání stavebních a demoličních odpadů a jejich recyklaci a zajišťovat vysokou kvalitu následného recyklátu.	Částečně	Stavební úřad má stanovené podmínky o nakládání se stavebním odpadem. V rámci stavebního řízení občané dokládají doklady o jeho likvidaci.
2) Řídit se legislativou Evropské unie v oblasti „konce odpadu“, a pokud nebude zpracován příslušný legislativní dokument na úrovni Evropské unie nebo ČR, stanovit přesně a jednotně podmínky pro přechod recyklovaného stavebního a demoličního odpadu na výrobek v souhlasech k provozování příslušných zařízení k využití stavebních odpadů.	Nehodnoceno	Je úlohou stavebních firem.

Cíl/zásada/opatření POH kraje	Soulad	Stručný popis hodnocení
3) Dodržovat v případě zavedení normy pro jakost recyklátů ze stavebních a demoličních odpadů.	Nehodnoceno	Není v kompetenci města.
4) Zajistit povinné používání recyklátů splňujících požadované stavební normy, jako náhrady za přírodní zdroje, v rámci stavební činnosti financované z veřejných zdrojů, pokud je to technicky a ekonomicky možné.	Nehodnoceno	Není v kompetenci města.
5) Zamezit využívání neupravených stavebních a demoličních odpadů, s výjimkou výkopových zemin a hlušin bez nebezpečných vlastností.	Částečně	Stavební úřad má stanovené podmínky o nakládání se stavebním odpadem. V rámci stavebního řízení občané dokládají doklady o jeho likvidaci.
3.3.1.5. Nebezpečné odpady		
Snižovat měrnou produkci nebezpečných odpadů.	Nehodnoceno	Úlohou města je hlavně zajištění odklonění nebezpečných odpadů od SKO či objemných odpadů. Tento cíl není pro město zcela relevantní.
Zvyšovat podíl materiálově využitých nebezpečných odpadů.	Nehodnoceno	Je úlohou povinných osob.
Minimalizovat negativní účinky při nakládání s nebezpečnými odpady na lidské zdraví a životní prostředí.	Nehodnoceno	Je úlohou povinných osob.
Odstranit staré zátěže, kde se nacházejí nebezpečné odpady.	Nehodnoceno	Město nemá staré zátěže s nebezpečnými odpady.
2) Nakládat s nebezpečnými odpady v souladu s hierarchií nakládání s odpady.	Ano	Odpady jsou předávány oprávněným osobám, které je v rámci možností recyklují, spalují bez využití energie nebo skládkují.
3) Podporovat technologie na recyklaci a využití nebezpečných odpadů a technologie na snižování nebezpečných vlastností odpadů.	Nehodnoceno	Je úlohou povinných osob.
4) Důsledně kontrolovat, zda odpad, který úpravou pozbyl nebezpečné vlastnosti, skutečně tyto vlastnosti nevykazuje.	Nehodnoceno	Je úlohou povinných osob.
5) Nevyužívat nebezpečné odpady a nebezpečný odpad, který přestal být odpadem, na povrchu terénu.	Nehodnoceno	Není v kompetenci města.
7) Snižovat množství nebezpečných odpadů ve smíšeném komunálním odpadu.	Částečně	Množství sebraných NO se ve sledovaném období drží na stejné úrovni.
2) Motivovat veřejnost k oddělenému sběru nebezpečných složek komunálních odpadů.	Ano	Sběr nebezpečných odpadů je součástí systému odpadového hospodářství města. V každém čísle měsíčníku Jílovská Sova je článek k tématice OH a předcházení vzniku odpadů.
3) Ve spolupráci s příslušnými orgány provádět účinnou osvětu o vlivu nebezpečných vlastností odpadů na zdraví člověka a životní prostředí včetně vytvoření metodik.	Nehodnoceno	
4) Podporovat zřizování zařízení k využívání nebezpečných odpadů a zařízení na úpravu odpadů ke snižování a odstraňování nebezpečných vlastností.	Nehodnoceno	Je úlohou povinných osob.

Cíl/zásada/opatření POH kraje	Soulad	Stručný popis hodnocení
5) Podporovat bezpečné odstranění starých zátěží.	Ne	Ve správě města se nachází uzavřená skládka ostatních odpadů, která dosud nebyla zrekultivována.
6) Soustavnou dozorovou činností dohlížet na dodržování povinnosti odvádět poplatky za skládkování nebezpečného odpadu.	Nehodnoceno	Je úlohou povinných osob.
7) Důsledně kontrolovat množství nebezpečných odpadů používaných jako technologický materiál pro technické zabezpečení skládek odpadů.	Nehodnoceno	Není v kompetenci města.
9) Zařízení k úpravě nebezpečných odpadů solidifikací a stabilizací provozovat pouze na místě jednoznačně vymezeném souhlasem vydaným příslušným orgánem podle zákona o odpadech nebo integrovaným povolením; to se nevztahuje na mobilní zařízení, jejichž provozní řád byl schválen před nabytím účinnosti vyhlášky, kterou se vyhláší závazná část Plánu odpadového hospodářství Ústeckého kraje.	Nehodnoceno	Není v kompetenci města.
4.3.7 Výrobky s ukončenou životností s režimem zpětného odběru		
4.3.7.1 Obaly a obalové odpady národní cíle		
Zvýšit celkovou recyklaci obalů na úroveň 70 % do roku 2020.	Nehodnoceno	Je úlohou povinných osob; obec zajišťuje oddělené shromažďování a využití obalových složek KO v rámci nakládání s příslušnými komoditami (viz komunální odpady) s příspěvím AOS EKO-KOM.
Zvýšit celkové využití odpadů z obalů na úroveň 80 % do roku 2020.	Nehodnoceno	Je úlohou povinných osob; obec zajišťuje oddělené shromažďování a využití obalových složek KO v rámci nakládání s příslušnými komoditami (viz komunální odpady) s příspěvím AOS EKO-KOM.
Zvýšit recyklaci plastových obalů na úroveň 50 % do roku 2020.	Nehodnoceno	Je úlohou povinných osob; obec zajišťuje oddělené shromažďování a využití obalových složek KO v rámci nakládání s příslušnými komoditami (viz komunální odpady) s příspěvím AOS EKO-KOM.
Zvýšit recyklaci kovových obalů na úroveň 55 % do roku 2020.	Nehodnoceno	Je úlohou povinných osob; obec zajišťuje oddělené shromažďování a využití obalových složek KO v rámci nakládání s příslušnými komoditami (viz komunální odpady) s příspěvím AOS EKO-KOM.
Dosáhnout 55 % celkového využití prodejních obalů určených spotřebiteli do roku 2020.	Nehodnoceno	Je úlohou povinných osob; obec zajišťuje oddělené shromažďování a využití obalových složek KO v rámci nakládání s příslušnými komoditami (viz komunální odpady) s příspěvím AOS EKO-KOM.
Dosáhnout 50 % recyklace prodejních obalů určených spotřebiteli do roku 2020.	Nehodnoceno	Je úlohou povinných osob; obec zajišťuje oddělené shromažďování a využití obalových složek KO v rámci nakládání s příslušnými komoditami (viz komunální odpady) s příspěvím AOS EKO-KOM.
Dosáhnout cílů pro recyklaci a využití obalových odpadů podle tab. 87 POH Ústeckého kraje	Nehodnoceno	Je úlohou povinných osob; obec zajišťuje oddělené shromažďování a využití obalových složek KO v rámci nakládání s příslušnými komoditami (viz komunální odpady) s příspěvím AOS EKO-KOM.

Cíl/zásada/opatření POH kraje	Soulad	Stručný popis hodnocení
1) Zachovat, rozvíjet a podporovat další rozvoj stávajícího integrovaného systému třídění komunálních odpadů v každé obci kraje, včetně jejich obalové složky.	Ano	Systém třídění odpadů v obci je průběžně rozšiřován.
2) Dodržovat legislativní podmínky tříděného sběru.	Nehodnoceno	Je úlohou povinných osob.
3) Podporovat nakládání s obalovými odpady dle hierarchie nakládání s odpady.	Nehodnoceno	Je úlohou povinných osob.
4) Respektovat legislativní zakotvení nových cílů pro recyklaci a využití obalových odpadů do roku 2020 a samostatných cílů recyklace a využití pro prodejní obaly určené spotřebiteli (viz tab. 87).	Nehodnoceno	Je úlohou povinných osob.
5) Důsledně kontrolovat zajištění tříděného sběru v obcích pro využitelné složky komunálních odpadů, minimálně komodit: papír, plasty, sklo a kovy.	Nehodnoceno	Město má zaveden systém třídění papíru, plastů, skla a kompozitních obalů. Kovy je možné odevzdávat na sběrném místě. Kontrolu obcí provádí nadřízený orgán státní správy.
6) Podporovat spoluúčast výrobců a dovozců obalů podle principu „znečišťovatel platí“ a „rozšířené odpovědnosti výrobce“, na zajištění sběru (zpětného odběru) a využití obalových složek komunálních odpadů. kontrolovat zajištění tříděného sběru v obcích pro využitelné složky	Nehodnoceno	Město spolupracuje s AOS EKO-KOM a kolektivními systémy pro VEEZ. Toto ustanovení se týká povinných osob.
7) Důsledně kontrolovat dodržování hierarchie nakládání s odpady.	Nehodnoceno	Je úlohou povinných osob.
8) Průběžně vyhodnocovat nakládání s obaly v rámci systému obce k nakládání s komunálními odpady, kapacitní možnosti systému a navrhovat opatření k jeho zlepšení.	Nehodnoceno	V rámci zpracování ročního hlášení o produkci odpadů, dotazníku AOS EKO-KOM. Toto ustanovení se týká povinných osob.
4.3.7.2. Odpadní elektrická a elektronická zařízení		
1) Dosahovat vysoké úrovně tříděného sběru odpadních elektrických a elektronických zařízení. Od roku 2016 dosáhnout úrovně tříděného sběru odpadních elektrických a elektronických zařízení na jednoho občana za kalendářní rok v hodnotě větší než 5,5 kg/obyv./rok. V letech 2016 – 2021 dosáhnout minimálních úrovní tříděného sběru odpadních elektrických a elektronických zařízení uvedených v tab. 88.	Částečně	Zpětný odběr je zajištěn a podporován městem. V roce 2015 přesahuje 4,2 kg/obyvatele.
2) Zajistit vysokou míru využití, recyklace a opětovnému použití elektroodpadu. V letech 2016 – 2018 dosáhnout požadovaných (%) využití, recyklace a přípravy k opětovnému použití z celkové hmotnosti zpracovávaného elektroodpadu na sebraných odpadních elektrických a elektronických zařízeních dle tab. 89. Od roku 2018 dosáhnout požadované míry (%) využití, recyklace a přípravy k opětovnému použití na celkové hmotnosti zpracovávaného elektroodpadu (sebraných odpadních elektrických a elektronických zařízení) dle tab. 90.	Nehodnoceno	Využití odpadů je úlohou povinných osob.

Cíl/zásada/opatření POH kraje	Soulad	Stručný popis hodnocení
1) Podporovat spolupráci povinných osob v rámci celého systému zpětného odběru, např. s ohledem na kvalitu a kontrolu evidovaných dat, dostupnost sběrné sítě pro spotřebitele nebo realizaci osvětových a informačních kampaní s cílem zvýšení množství odděleně sebraného elektrozařízení.	Nehodnoceno	Je úlohou povinných osob.
2) Spolupracovat s povinnými osobami a posilovat vazbu sběrné sítě na obecní systémy nakládání s komunálními odpady.	Ano	Město má funkční smlouvy s kolektivními systémy.
4) Lépe zabezpečit stávající sběrnou infrastrukturu proti krádežím a nelegální demontáži.	Nehodnoceno	Je úlohou povinných osob.
5) Důsledně kontrolovat a vyhodnocovat fungování sběren a výkupu kovového odpadu.	Ano	V rámci zákonných požadavků.
6) Zveřejňovat sběrná místa odkazem na registr míst zpětného odběru na portálu veřejné správy.	Ano	Sběrná místa zveřejněna na webových stránkách.
7) Zintenzivnit informační kampaně.	Nehodnoceno	Je úlohou povinných osob.
8) Dodržovat hierarchii nakládání s odpady s upřednostněním opětovného použití ze strany státních i soukromých institucí.	Nehodnoceno	Je úlohou povinných osob.
9) Důsledně kontrolovat dodržování hierarchie nakládání s odpady.	Nehodnoceno	Je úlohou povinných osob.
4.3.7.3. Odpadní baterie a akumulátory		
1) Zvýšit úroveň tříděného sběru odpadních přenosných baterií a akumulátorů.	Nehodnoceno	Je úlohou povinných osob; město zpětný odběr podporuje součinností s povinnou osobou
2) Dosahovat vysoké recyklační účinnosti procesů recyklace odpadních baterií a akumulátorů.	Nehodnoceno	Je úlohou povinných osob.
1) Zveřejňovat sběrná místa odkazem na registr míst zpětného odběru na portálu veřejné správy.	Nehodnoceno	Sběrná místa zveřejněna na webových stránkách.
2) Dodržovat hierarchii nakládání s odpady.	Nehodnoceno	Je úlohou povinných osob.
5) Zintenzivnit informační kampaně.	Nehodnoceno	Je úlohou povinných osob.
6) Ve spolupráci s kolektivním systémem zajistit dostupnost sběrných míst pro přenosné baterie a akumulátory na úrovni maximálně 500 obyv.	Částečně	Na území města má společnost Ecobat s.r.o. 6 sběrných míst.
4.3.7.4. Vozidla s ukončenou životností (autovraky)		
Dosahovat vysoké míry využití při zpracování vozidel s ukončenou životností (autovraků).	Nehodnoceno	Je úlohou povinných osob.

Cíl/zásada/opatření POH kraje	Soulad	Stručný popis hodnocení
3) Zabezpečit, aby předání vozidla do zpracovatelského zařízení bylo bez jakýchkoliv výdajů pro posledního držitele nebo vlastníka a to i za předpokladu, že kompletní předávané vozidlo má nulovou nebo zápornou hodnotu. V takovém případě zajistit, aby veškeré náklady nebo jejich podstatnou část hradil výrobce nebo, aby vozidla s ukončenou životností (autovraky) přijímal zdarma.	Nehodnoceno	Je úlohou povinných osob.
4) Dodržovat hierarchii nakládání s odpady.	Nehodnoceno	Je úlohou povinných osob.
8) Sběrná místa zveřejňovat na portálu veřejné zprávy v registru míst zpětného odběru.	Nehodnoceno	Je úlohou povinných osob.
4.3.7.5. Odpadní pneumatiky		
Zvýšit úroveň tříděného sběru odpadních pneumatik.	Nehodnoceno	Pneumatiky jsou odebírány na sběrném místě města, jejich shromážděné množství je značně kolísavé. Je spíše úlohou povinných osob.
1) Posilovat vazbu sběrné sítě na obecní systémy nakládání s komunálními odpady s tím, že budou stanoveny parametry sběrné sítě za účelem minimalizace nákladů pro obce v oblasti nakládání s odpadními pneumatikami a sběrná místa zveřejňovat na portálu veřejné zprávy v registru míst zpětného odběru.	Nehodnoceno	Je úlohou povinných osob.
2) Zintenzivnit informační kampaně.	Nehodnoceno	Je úlohou povinných osob.
3) Dodržovat hierarchii nakládání s odpady.	Nehodnoceno	Je úlohou povinných osob.
4) Důsledně kontrolovat dodržování hierarchie nakládání s odpady.	Nehodnoceno	Je úlohou povinných osob.
4.3.8. Kaly z čistíren komunálních odpadních vod		
5) V rámci plnění koncepce EVVO Ústeckého kraje podporovat osvětové kampaně zaměřené zejména na obyvatelstvo, k odstraňování léčiv, chemických prostředků a odpadů v souladu s právními předpisy v této oblasti tj. odstraňování mimo kanalizační síť.	Nehodnoceno	Informace jsou občanům poskytovány v rozsahu služeb pro OH města. Krajská koncepce EVVO je naplňována krajem.
4.3.9. Odpadní oleje		
Zvyšovat materiálové a energetické využití odpadních olejů.	Nehodnoceno	Je úlohou povinných osob či servisní sítě.
1) Zabraňovat mísení olejů v místech jejich vzniku, soustřeďování a skladování s ohledem na jejich následné využití.	Nehodnoceno	Je úlohou povinných osob či servisní sítě.
3) Dodržovat hierarchii nakládání s odpady.	Nehodnoceno	Je úlohou povinných osob či servisní sítě.
4) Důsledně kontrolovat dodržování hierarchie nakládání s odpadními oleji.	Nehodnoceno	Je úlohou povinných osob či servisní sítě.
4.3.10. Odpady ze zdravotnické a veterinární péče		

Cíl/zásada/opatření POH kraje	Soulad	Stručný popis hodnocení
2) Navázat spolupráci se zainteresovanými stranami v oblasti osvěty nakládání s odpady ze zdravotnických, veterinárních a jím podobných zařízení s cílem zabezpečit nakládání s odpadem z těchto zařízení v souladu s platnou legislativou se zaměřením zejména na důsledné oddělování od odpadu komunálního, zařazování odpadu do kategorie dle jeho skutečných vlastností.	Nehodnoceno	Je úlohou povinných osob.
4) Sběr odpadních léčiv provádět výhradně prostřednictvím zařízení určených k jejich odstranění nebo prostřednictvím svozu nebezpečných složek komunálního odpadu organizovaného obcí.	Ano	Sběr odpadních léčiv probíhá prostřednictvím lékáren. Tyto odpady jsou následně předávány oprávněné osobě.
5) Ve všech zdravotnických zařízeních kontrolovat oddělené shromažďování jednotlivých druhů odpadů se zřetelem na snížení objemu nebezpečných odpadů a důsledné separování ostrých předmětů od ostatních zdravotnických odpadů.	Nehodnoceno	Je úlohou povinných osob.
4.3.11. Specifické skupiny nebezpečných odpadů		
4.3.11.2. Odpady s obsahem persistentních organických znečišťujících látek		
1) Zvýšit povědomí o perzistentních organických znečišťujících látkách a jejich účincích na lidské zdraví a životní prostředí.	Nehodnoceno	
1) Realizovat informační kampaně zaměřené na možnost výskytu perzistentních organických znečišťujících látek v odpadech.	Nehodnoceno	
2) Identifikovat zdroje možných úniků perzistentních organických znečišťujících látek.	Nehodnoceno	
3) Využít metodiku MŽP pro kontrolu výskytu perzistentních organických znečišťujících látek ve vybraných odpadech.	Nehodnoceno	
4.3.11.3. Odpady s obsahem azbestu		
Minimalizovat možné negativní účinky při nakládání s odpady s obsahem azbestu na lidské zdraví a životní prostředí.	Nehodnoceno	Opatření jsou realizována na sběrném místě a u oprávněných osob.
3) Provádět trvalou osvětu a kontrolu dodržování bezpečného nakládání a hygieny práce při nakládání s azbestem.	Nehodnoceno	Opatření jsou realizována na sběrném místě a u oprávněných osob.
4.3.12. Další skupiny odpadů		
4.3.12.1. Vedlejší produkty živočišného původu a biologicky rozložitelné odpady z kuchyní a stravoven		

Cíl/zásada/opatření POH kraje	Soulad	Stručný popis hodnocení
1) Snižovat množství biologicky rozložitelných odpadů z kuchyní a stravoven a vedlejších produktů živočišného původu ve směsném komunálním odpadu, které jsou původem z veřejných stravovacích zařízení (restaurace, občerstvení) a centrálních kuchyní (nemocnice, školy a další obdobná zařízení).	Nehodnoceno	Na území města se nacházejí stravovací zařízení, která si podávají svá hlášení a nakládají s odpady samostatně. Město nevykazuje tyto odpady ve svém ročním hlášení. Stravovací zařízení předávají odpady oprávněným osobám
2) Správně nakládat s biologicky rozložitelnými odpady z kuchyní a stravoven a vedlejšími produkty živočišného původu a snižovat tak negativní účinky spojené s nakládáním s nimi na lidské zdraví a životní prostředí.	Nehodnoceno	Na území města se nacházejí stravovací zařízení, která si podávají svá hlášení a nakládají s odpady samostatně. Město nevykazuje tyto odpady ve svém ročním hlášení. Stravovací zařízení předávají odpady oprávněným osobám
1) Podporovat vytvoření systému pravidelného sběru a svozu biologicky rozložitelných odpadů z kuchyní a stravoven a vedlejších produktů živočišného původu do schválených zpracovatelských zařízení, zejména bioplynových stanic a kompostáren.	Nehodnoceno	Na území města se nacházejí stravovací zařízení, která si podávají svá hlášení a nakládají s odpady samostatně. Město nevykazuje tyto odpady ve svém ročním hlášení. Stravovací zařízení předávají odpady oprávněným osobám
2) Při dodržení všech požadavků platných právních předpisů podporovat budování nových kapacit k využití biologicky rozložitelných odpadů z kuchyní a stravoven.	Nehodnoceno	Na území města se nacházejí stravovací zařízení, která si podávají svá hlášení a nakládají s odpady samostatně. Město nevykazuje tyto odpady ve svém ročním hlášení. Stravovací zařízení předávají odpady oprávněným osobám
3) Zajistit podmínky pro sběr použitých stolních olejů a tuků původem z veřejných stravovacích zařízení, centrálních kuchyní a domácností.	Ne	Oleje a tuky od obyvatel se doposud neshromažďují.
4) Podporovat rozvoj systému sběru a svozu použitých stolních olejů a tuků od původců a z domácností.	Nehodnoceno	Oleje a tuky od obyvatel se doposud neshromažďují.
5) Podporovat rozvoj zařízení pro zpracování odpadních olejů a tuků, zvláště zařízení sloužících k výrobě energie (bioplynové stanice, zpracování na bionaftu nebo jiné produkty pro technické využití).	Nehodnoceno	Je úlohou oprávněných osob.
6) Důsledně kontrolovat nakládání s biologicky rozložitelnými odpady z kuchyní a stravoven a s vedlejšími produkty živočišného původu v souladu s nařízením Evropského parlamentu a Rady (ES) č. 1069/2009.	Nehodnoceno	Je úlohou oprávněných osob.
7) Sledovat a hodnotit vývoj v nakládání s biologicky rozložitelnými odpady z kuchyní a stravoven a vedlejšími produkty živočišného původu, navrhnout a přijímat odpovídající opatření.	Nehodnoceno	Je úlohou oprávněných osob.
8) V rámci plnění koncepce EVVO Ústeckého kraje podporovat osvětové kampaně k nakládání s biologicky rozložitelnými odpady z kuchyní a stravoven a vedlejšími produkty živočišného původu v souladu s právními předpisy v této oblasti.	Nehodnoceno	Je úlohou oprávněných osob.
4.3.12.2. Odpady železných a neželezných kovů		

Cíl/zásada/opatření POH kraje	Soulad	Stručný popis hodnocení
a) Podporovat rozšiřování počtu míst odděleného sběru železných a neželezných kovů na obcích, za účelem náhrady většího množství primárních surovin.	Ano	Ve městě je k dispozici sběrné místo a výkupna surovin.
b) Podporovat rozšiřování počtu míst zpětného odběru výrobků s ukončenou životností v rámci systémů zpětného odběru a rozšířené odpovědnosti výrobců, za účelem získání většího množství surovin strategických vzácných kovů.	Ano	Ve městě je k dispozici sběrné místo a nádoby na elektroodpady.
e) Zvýšit kontrolní činnost v oblasti výkupu kovových odpadů.	Nehodnoceno	Je úlohou oprávněných osob.
f) Sjednotit postup KÚ, ORP, obcí a dalších kontrolních orgánů (např. ŽÚ, MP) při kontrolách výkupu kovů a bazarů. Úzká spolupráce s ČÍŽP, ČOI, PČR a dalšími složkami státní správy.	Nehodnoceno	Je úlohou oprávněných osob.
4.4. Zásady pro vytváření sítě zařízení k nakládání s odpady		
1) Podporovat výstavbu zařízení v souladu s hierarchií pro nakládání s odpady.	Nehodnoceno	Je úlohou oprávněných osob.
2) Navrhovat nová zařízení v souladu s legislativními, technickými požadavky a nejlepšími dostupnými technikami.	Nehodnoceno	Není plně v kompetenci města. Nova zařízení ze strany města nejsou navrhována z důvodu dostatečné kapacity stávajících a zajištění těchto zařízení svozovou firmou. Řešení nakládání s SKO se předpokládá v horizontu plánovacího období POH.
3) Využívat přednostně stávající zařízení, která vyhovují požadované technické úrovni podle bodu 2 a upřednostňovat rozšiřování jejich kapacit před výstavbou nových zařízení.	Ano	Město má v dosahu všechna potřebná zařízení pro zajištění správného nakládání s odpady.
11) Zpracovat postupně požadavky na vytváření sítě zařízení do souboru výstupů územního plánování jako důležitý podklad pro rozhodování o dalším rozvoji (zejména průmyslových zón).	Nehodnoceno	ÚP města je zpracován.
16) U záměrů typu sběrných dvorů bude zajištěno shromažďování papíru, kovů, plastů, skla, objemného odpadu, nebezpečných složek komunálních odpadů a prostor pro místo zpětného odběru elektrických a elektronických zařízení.	Ano	Sběrné místo je v provozu.

Cíl/zásada/opatření POH kraje	Soulad	Stručný popis hodnocení
17) Podporovat tříděný sběr využitelných složek komunálních odpadů se zahrnutím obalové složky, prostřednictvím dostatečně četné a dostupné sítě sběrných míst v obcích, minimálně na papír, kovy, plasty a sklo, za předpokladu využití existujících systémů sběru a shromažďování odpadů, a pokud je to možné i systémů sběru vybraných výrobků s ukončenou životností, které jsou zajišťovány povinnými osobami tj. výrobci, dovozci, distributory.	Ano	Existence funkčního systému tříděného sběru, který je dál rozvíjen. Papír, sklo a plasty je možno shromáždit v recyklačních hnízdech. Kovy ve sběrném místě a výkupnách. Zpětný odběr a sběr textilu je zajištěn na sběrném místě a nádobami umístěnými na vybraných místech města.
18) Podporovat tříděný sběr bioodpadů.	Ano	Bioodpady je možné odkládat na sběrném místě a v zástavbě rodinných domů do speciálních nádob.
19) Podporovat tříděný sběr nebezpečných složek komunálních odpadů s cílem dosáhnout environmentálně šetrného nakládání s odpady.	Ano	Sběrné místo a nádoby na elektrozařízení.
20) V zařízeních ke sběru a výkupu odpadů umožnit výkup odpadů od občanů pouze v souladu s platnou legislativou.	Nehodnoceno	Obec není provozovatelem těchto zařízení. Toto ustanovení se týká oprávněných osob.
21) V místech zpětného odběru výrobků s ukončenou životností umožnit bezplatný odběr těchto výrobků od občanů.	Ano	Zpětný odběr je zajištěn na sběrném místě a nádobami umístěnými na vybraných místech města bezplatně.
22) Podporovat udržitelnost a rozvoj sítí centrálního zásobování teplem, připojených/připojitelných ke zdrojům energeticky využívajícím odpady.	Nehodnoceno	
23) Neumísťovat nová zařízení do maloplošných zvláště chráněných území (národní přírodní rezervace, národní přírodní památky, přírodní rezervace, přírodní památky), přírodních parků, významných krajinných prvků, evropsky významných lokalit, v ptačích oblastech, v chráněných krajinných oblastech a národním parku je umísťovat pouze do zastavěného a zastavitelného území obcí; návrhy nových zařízení optimalizovat z hlediska jejich dopadů na krajinný ráz.	Nehodnoceno	
4.6. Opatření k omezení odkládání odpadů mimo místa k tomu určená a zajištění nakládání s odpady, jejichž majitel není znám nebo zanikl		
Omezit odkládání odpadů mimo místa k tomu určená.	Ano	Město nemá s černými skládkami výraznější problémy. Toto řeší legislativa a OZV.
Zajistit správné nakládání s odpady odloženými mimo místa k tomu určená a s odpady, jejichž vlastník není znám nebo zanikl.	Ano	Odpady z černých skládek jsou předávány oprávněným osobám.
1) Efektivní tvorba programů osvěty a výchovy na úrovni samospráv měst a obcí včetně podpory, zejména formou zajištění financování těchto programů	Průběžně	Na webových stránkách města jsou přehledně uvedeny veškeré informace týkající se systému nakládání s odpady a dále doplňující informace o dalším nakládání s jednotlivými skupinami odpadů. V každém čísle měsíčníku Jílovská Sova je článek k tématice OH a předcházení vzniku odpadů. Každý rok město pořádá Den Země a Úklidové podzimní akce s výsadbou stromů, dále se pořádá ve spolupráci s AOS EKOKOM akce Barevné dny.

Cíl/zásada/opatření POH kraje	Soulad	Stručný popis hodnocení
2) Zapojení veřejnosti do programů a akcí vedoucích k formování pozitivního postoje k udržení čistoty prostředí a správného nakládání s odpady.	Průběžně	Každý rok město pořádá Den Země a Úklidové podzimní akce s výsadbou stromů, dále se pořádá ve spolupráci s AOS EKOKOM akce Barevné dny.
3) Aktivní zapojení výrobců při tvorbě programů marketingových kampaní pro spotřebitele jejich produktů nebo služeb.	Nehodnoceno	
4) Efektivně využívat udělování pokut za znečišťování veřejných prostranství.	Ano	Město v případě potřeb využívá efektivně udělování pokut za znečišťování veřejných prostranství. V roce 2015 pokuty uděleny nebyly.
6) Zaměřit kontrolu obecních úřadů obcí s rozšířenou působností na neoprávněné využívání obecních systémů k nakládání s odpady ze strany právnických osob a fyzických osob oprávněných k podnikání.	Nehodnoceno	
7) Zapojovat na základě smlouvy právnické osoby a fyzické osoby oprávněné k podnikání do obecních systémů nakládání s odpady.	Ne	Právnické osoby a fyzické osoby oprávněné k podnikání si nakládání s odpady řeší sami se svozovou firmou.
8) Informovat občany a podnikatelské subjekty o možnostech pokutování za aktivity spojené s odkládáním odpadů mimo místa k tomu určená.	Ano	Město poskytuje informace na svých internetových stránkách a pomocí měsíčníku Jílovská Sova.
9) Optimálně nastavit systém a logistiku sběru a svozu odpadů na úrovni obcí (směsného komunálního odpadu, vytríděných složek komunálních odpadů, objemného nebo nebezpečného odpadu, odpadů z odpadkových košů z veřejných prostranství a čištění veřejných prostranství).	Ano	Služby jsou nakupovány od oprávněných osob v rozsahu přiměřeném produkci odpadu; částečně zajišťovány i vlastními silami a prostředky (odbor místního hospodářství).
10) Zavést na úrovni obcí komunikační kanály, přes které by občané měli možnost hlásit nelegálně uložené odpady na veřejných prostranstvích nebo přechodné uložení odpadů v okolí sběrných hnízd a kontejnerů.	Ano	Prostřednictvím emailu či telefonu.
11) Využívat institutu veřejně prospěšných prací či institutu veřejné služby ze strany samospráv obcí pro zajištění úklidu a obsluhy veřejných prostranství včetně aktivit spojených s odstraňováním odpadů odložených mimo místa k tomu určená	Ano	Město aktivně využívá lidí, kteří jsou dlouhodobě vedeni na úřadu práce. Využití naleznou především s úklidem a údržbou veřejných prostranství, sběrem odpadků, péčí o zeleň během vegetačního období.
4.7. Program předcházení vzniku odpadů Ústeckého kraje		
4.7.1. Cíle		
Koordinovaným a jednotným přístupem vytvořit podmínky k nižší spotřebě primárních zdrojů a postupnému snižování produkce odpadů.	Nehodnoceno	Využitelné odpady jsou odděleně shromažďovány a předávány k využití. Množství produkováných odpadů se drží na stejné úrovni.
1) Po celou dobu realizace Programu předcházení vzniku odpadů zajistit komplexní informační podporu o problematice, včetně zavedení problematiky předcházení vzniku odpadů do školních projektů, výzkumných programů a výchovných, osvětových a vzdělávacích aktivit související s ochranou a tvorbou životního prostředí.	Nehodnoceno	Na webových stránkách města jsou přehledně uvedeny veškeré informace týkající se systému nakládání s odpady a dále doplňující informace o dalším nakládání s jednotlivými skupinami odpadů. V každém čísle měsíčníku Jílovská Sova je článek k tématice OH a předcházení vzniku odpadů.

Cíl/zásada/opatření POH kraje	Soulad	Stručný popis hodnocení
5) Na všech úrovních podpořit, propagovat a dostatečně informovat o dostupných dobrovolných nástrojích (dobrovolné dohody, systémy environmentálního řízení, environmentálního značení, čistší produkce) s cílem jejich postupného rozšiřování.	Nehodnoceno	
6) Věnovat maximální pozornost odpadům z potravin a vytvořit podmínky pro postupné snižování těchto odpadů na všech úrovních potravinového cyklu (fáze výroby potravin včetně jejich uvádění na trh a konzumace).	Nehodnoceno	
7) Vytvořit podmínky ke stabilizaci produkce jednotlivých složek komunálních odpadů a jejímu následnému snižování na všech úrovních veřejné správy a na úrovni občanů.	Ano	Produkce odpadů jako celku se nezvyšuje. Zvyšování produkce vyříděných složek je na komunální úrovni jev pozitivní, protože ukazuje na zvyšující se podíl separovaných složek odpadů.
8) V součinnosti s dalšími strategickými dokumenty vytvořit podmínky ke stabilizaci produkce nebezpečných odpadů, stavebních a demoličních odpadů, textilních odpadů a odpadů z výrobních směrnic s výhledem jejího reálného snižování v následujících letech.	Nehodnoceno	Množství vyříděných složek odpadů je vedlejším účinkem odklonu z produkce SKO. Z tohoto důvodu není tento cíl zcela relevantní městu.
9) Podporovat využívání servisních a charitativních středisek a organizací za účelem prodloužení životnosti a opětovného používání výrobků a materiálů.	Ano	Ve městě jsou umístěny nádoby na sběr textilu a použitých oděvů.
12) Zajistit realizaci potřebných analytických podkladů a hodnotících nástrojů za účelem vyhodnocování účinnosti Programu předcházení vzniku odpadů Ústeckého kraje a posouzení dosažených pokroků dílčích preventivních cílů a opatření.	Nehodnoceno	
4.7.2. Opatření		
4.7.2.1. Informační podpora, vzdělávání a osvěta		
a) Technicky zajišťovat šíření informací a osvětových programů za účelem postupného zvyšování množství zpětně odebraných oděvů, textilu, obuvi, hraček, knih, časopisů, nábytku, koberců, náradí a dalších znovupoužitelných výrobků. Veřejně propagovat činnosti neziskových organizací zpětně odebírajících výrobky k opětovnému použití a podobných subjektů a zajistit vytvoření interaktivní veřejně přístupné sítě (mapy) těchto organizací a středisek.	Průběžně	Na webových stránkách města jsou přehledně uvedeny veškeré informace týkající se systému nakládání s odpady a dále doplňující informace o dalším nakládání s jednotlivými skupinami odpadů. V každém čísle měsíčníku Jílovská Sova je článek k tématice OH a předcházení vzniku odpadů.
b) Zajistit informační a vzdělávací podporu problematiky předcházení vzniku odpadů na všech úrovních státní správy se zvláštním zaměřením na územní samosprávy měst a obcí s ohledem na stabilizaci produkce a postupné snižování produkce komunálních odpadů.	Průběžně	Na webových stránkách města jsou přehledně uvedeny veškeré informace týkající se systému nakládání s odpady a dále doplňující informace o dalším nakládání s jednotlivými skupinami odpadů. V každém čísle měsíčníku Jílovská Sova je článek k tématice OH a předcházení vzniku odpadů.

Cíl/zásada/opatření POH kraje	Soulad	Stručný popis hodnocení
c) V rámci programu Environmentálního vzdělávání, výchovy a osvěty zajistit vypracování studijního materiálu na téma předcházení vzniku odpadů a jeho následného praktického začlenění do školních osnov s cílem zvýšit povědomí o problematice	Nehodnoceno	
4.7.2.2. Regulace a plánování		
a) Podporovat technicky a osvětovými kampaněmi domácí, komunitní a obecní kompostování biologicky rozložitelných odpadů u fyzických osob. Program podpory domácího, komunitního a obecního kompostování a jeho naplňování ve spolupráci s obcemi se doporučuje zapracovat do plánů odpadového hospodářství obcí.	Částečně	Město uspořádalo anketu o zájmu obyvatel o domácí a komunitní kompostování. Výsledky ankety využity pro další nastavení systému nakládání s bioodpady. (Žádost o dotaci na předcházení vzniku odpadů – kompostéry.)
4.7.2.2. Metodická podpora a dobrovolné nástroje		
c) Prosazovat zohledňování environmentálních aspektů se zaměřením na předcházení vzniku odpadů při zadávání zakázek z veřejného rozpočtu, např. zohledňovat požadavky na environmentální systémy řízení, environmentální značení produktů a služeb, upřednostňování znovupoužitelných obalů a další; zohledňovat a upřednostňovat nabídky dokladující použití stavebních materiálů splňujících environmentální aspekty se zaměřením na předcházení vzniku odpadů (environmentální systémy řízení, dobrovolné dohody, environmentální značení); zohledňovat a upřednostňovat nabídky firem dokladující ve své činnosti použití „druhotných surovin“ bezprostředně souvisejících s konkrétní zakázkou.	Nehodnoceno	Při zadávání veřejných zakázek se postupuje podle zákona o veřejných zakázkách v platném znění. Hlavním kritériem výběru je zpravidla cena.

Příloha č. 2

Číselník opatření pro rozvoj OH obce

Kód	Opatření	Praktické příklady
Informace, výchova, motivace		
10	Důraz na komunikaci s občany.	Přehledný a průběžně aktualizovaný web s množstvím informací o OH, pravidelné články v městském periodiku, kontaktní kampaně pro občany pravidelně ročně či při změnách systému OH, nejméně jeden další způsob komunikace s občany; komunikace dobrých výsledků systému OH jako úspěchu obce, komunikace problémů OH obce a jejich řešení.
11	Důraz na výchovu a vzdělávání.	Každoroční školní vzdělávací akce s podílem/příspěvkem obce, výukové materiály či pomůcky pro školy s příspěvkem obce.
12	Motivační systém platby za odpady.	Poplatek dle zákona o odpadech, smluvní řešení služeb pro odpady, úleva z poplatku za třídění odpadů.
Technika pro shromažďování		
20	Hustá síť infrastruktury OH (sběrná hnízda pro papír, sklo, plasty).	Maximálně 200 obyvatel na sběrné hnízdo nebo doplňkově ke sběrným hnízdům, sběr od prahu domu (nádoby do rodinných domů, pytlový sběr) alespoň 1x měsíčně.
21	Hustá síť infrastruktury OH (shromažďování bioodpadů).	Celoplošná dostupnost pravidelného svozu bioodpadů od prahu domu v rodinné zástavbě (bioodpady nebo pytle) s četností alespoň 1x 14 dní v sezóně a 1x měsíc mimo sezónu, v sídlištní zástavbě dostupnost shromažďování bioodpadů v separačních hnízdech.
22	Hustá síť infrastruktury OH (shromažďování textilu, kovů, VEEZ, baterií).	Maximálně 1000 obyvatel na sběrnou nádobu.
23	Hustá síť infrastruktury OH (sběrné dvory/místa).	80% obyvatel ve spádové oblasti sběrných dvorů v okruhu do 1 km.
24	Průběžné zajišťování volné kapacity nádob/kontejnerů na shromažďování odděleně shromažďovaných odpadů.	Při pravidelných intervalech výsypu doplnění výsypu o operativní svozy tříděného odpadu v případě potřeby mimo rámec svozového harmonogramu tak, aby byla k dispozici volná kapacita pro shromažďování (na základě monitoringu nádob). Alternativně svozy tříděného odpadu průběžně při zaplnění nádob, aby byla k dispozici volná kapacita pro shromažďování a zároveň došlo k úspoře nákladů na svoz (na základě monitoringu zaplněnosti nádob).
25	Doplnění infrastruktury OH obce o nová zařízení pro nakládání s odpady.	Optimalizace infrastruktury na základě skutečné produkce jednotlivých typů odpadů občany obce, prosazování dodržování hierarchie nakládání s odpady při nakládání s odpady obce - výstavba nových zařízení k využívání odpadů obce k zajištění optimálního nakládání s odpady a minimalizaci škodlivých vlivů na životní prostředí obce.

Kód	Opatření	Praktické příklady
26	Podpora předcházení vzniku a opětovného využití odpadů obce.	Informování občanů obce o možnostech předcházení vzniku odpadů – zejm. environmentální vzdělávání žáků všech stupňů škol i dospělých občanů (letáková osvětová kampaň, články v místním periodiku, výukové programy), podpora domácího kompostování obcí (například příspěvkem na pořízení domácích kompostérů pro občany), podpora sběru použitého textilu a šatstva a jeho znovupoužití, podpora organizace bazarů a bleších trhů a jiné.
Řízení OH obce		
30	Ověřování postupů na základě zkušeností jiných obcí.	Vzájemné porovnávání systémů obcí a porovnávání se s nejlepšími (benchmarking), využití zkušeností z dobré praxe pro návrhy rozvoje systému OH obce.
31	Ověřování postupů pilotními projekty.	Ověřování postupů rozvoje OH nejprve pilotními projekty v částech obcí, poté zavedení ověřených postupů.
32	Dlouhodobé plánování v OH.	Dlouhodobé plánování v OH, zejména průběžná práce s POH obce nebo jinou dlouhodobou strategií zaměřenou na odpadové hospodářství obce; respektování OH ve strategických dokumentech obce (územní plán, strategie rozvoje atp.); precizní a velkorysé technické zadání budoucích investic na základě dlouhodobé přípravy.
33	Intenzivní podpora vedení města.	Vedení obce se přímo angažuje v projektech rozvoje a řízení OH obce nebo vyčleňování rozpočtových prostředků pro rozvojové projekty a komunikaci a vzdělávání v OH.
34	Zajištění vysoké personální kapacity obce pro agendu OH.	Průběžné vzdělávání pracovníků OH (školení, další vzdělávání); průběžné předávání zkušeností mezi pracovníky OH obce, umožňující vzájemnou zastupitelnost úředníků, aby byl čas na kvalitní školení a kontrolní činnosti; dostupnost využití externích specializovaných služeb; převaha proaktivního nad reaktivním způsobem výkonu agendy OH obce.
35	Flexibilní systém platby za služby pro odpady obce.	Kombinovaná platba za výsyp a množství odpadů; úhrada za shromážděné suroviny.
36	Spolupráce s kolektivními systémy (obaly, zpětný odběr).	Optimalizace infrastruktury a řízení OH dle podmínek kolektivních systémů; využití pobídek kolektivních systémů pro rozvoj OH obce.
37	Zajištění kvantitativního přehledu o výkonnosti částí systémů shromažďování odpadů a množství shromažďovaných a svážených odpadů.	Identifikace nádob a množství odpadů v nádobách při svozu (značení nádob, vážení při výsypu); vážení odpadů svezených z obce přímo na vozidle, kontrola a vyhodnocování výsypu odpadů.
38	Snížení negativních vlivů OH na život v obci.	Snížování hlukové zátěže z OH technickými opatřeními, snižování dopravní zátěže optimalizací logistiky, zlepšování vzhledu kontejnerových stání, přemístění činností OH do vhodnějších lokalit na území města; pojištění a/nebo smluvní zajištění služeb OH pro případ mimořádných událostí a podobně.
39	Zapojení živnostníků do systému OH obce.	Vytvoření podmínek pro zapojení živnostníků (drobných firem a institucí s menší produkcí odpadů obdobných komunálních) do systému OH města.
40	Zajištění výkonnosti a efektivity služeb pro odpadové hospodářství.	Porovnávání cen za služby OH průzkumy u jiných obcí, průběžné nastavování rozsahu služeb podle skutečných potřeb obce, ověřování cen za služby OH soutěžením služeb pro OH.
41	Využití finančních podpor pro rozvoj OH obce.	Příprava rozvojových záměrů OH města vhodných pro dotační financování, využití finančních podpor pro rozvojové záměry OH města nezbytné pro dosahování cílů OH obce.

Příloha č. 3

Číselník cílů pro rozvoj OH obce

Kód	Cíl	Indikátor	Opatření
1	Snížení množství odpadů ukládaných na skládky, zejména biologicky rozložitelných odpadů.	a) Skládkované odpady [t]; b) Skládkované BRKO [kg/obyv.].	10, 11, 12, 21, 22, 23, 24, 25, 26, 30, 31, 32, 33, 34, 40, 41
2	Zvýšení separace papíru, skla, plastů, kovů za účelem jejich dalšího využití.	a) Separované odpady [kg/obyv.; t]; b) Účinnost separace [% potenciálu produkce].	10, 11, 12, 20, 23, 24, 30, 31, 32, 33, 34, 36, 37, 39, 40, 41
3	Zvýšení separace bioodpadů.	Separované bioodpady 20 01 08, 20 02 01 [kg/obyv.; t].	10, 11, 12, 21, 23, 24, 30, 31, 32, 33, 34, 40, 41
4	Zvýšení separace NO.	Separované odpady [kg/obyv.; t].	10, 11, 22, 23, 24, 30, 31, 32, 33, 34, 36, 40, 41
5	Zvýšení zpětného odběru VEEZ, baterií a akumulátorů a dalších výrobků s ukončenou životností dle podle části čtvrté zákona o odpadech.	Separované odpady v rámci zpětného odběru [kg/obyv.; t].	10, 11, 12, 22, 23, 24, 30, 31, 32, 33, 34, 36
6	Zvýšení využití směsného komunálního odpadu.	Využití odpadu *) [kg/obyv.; %; t].	25, 32, 33, 40, 41
7	Zajištění zejména energetického využití SKO (po vyřídění materiálově využitelných složek, nebezpečných složek a biologicky rozložitelných odpadů) .	Energetické využití odpadu **) [kg/obyv.; %; t].	25, 32, 33, 40, 41
8	Zvýšení využití objemného odpadu.	Využití odpadu [kg/obyv.; %; t].	25, 32, 33, 40, 41
9	Zajištění přednostního předcházení nebo opětovného využití odpadů od občanů.	Předcházení nebo opětovné využití odpadů [kg/obyv.; t].	26, 10, 11, 12, 30, 31, 32, 33, 34, 41
10	Zvýšení využití stavebních odpadů.	Využití odpadu [kg/obyv.; %; t].	10, 11, 12, 23, 30, 31, 32, 33, 34, 40
11	Zlepšení kvality odpadového hospodářství za účelem zlepšení služeb občanům obce, optimalizaci OH a snížení rizik.	Stanovit individuálně dle typu cílové hodnoty.	10, 20, 21, 22, 23, 24, 25, 26, 30, 31, 32, 33, 34, 35, 36, 37, 38, 40, 41