



Městský úřad Děčín

Odbor : životního prostředí
Mírové nám. 1175/5
405 38 Děčín IV

118-43-50
845

Honební společenstvo Jílové
Petr Schlösinger
Městský úřad Jílové
Mírové nám. 280
407 01 Jílové

Váš dopis zn./ze dne
20.12.2003

Naše značka
134331/02

Vyřizuje/tel.
Ing. Novák
412 591 471

E-mail:
zivotni@mudecin.cz

Děčín 24.2.2003

R o z h o d n u t í

Městský úřad Děčín, odbor životního prostředí, jako orgán státní správy myslivosti věcně a místně příslušný podle § 66 odst. 1 zákona číslo 128/2000 Sb., o obcích (obecní řízení), § 2 odst. 1 zákona číslo 314/2002 Sb., o stanovení obcí s pověřeným obecním úřadem a stanovení obcí s rozšířenou působností, a podle § 60 zákona číslo 449/2001 Sb., o myslivosti, v platném znění, vydává na základě návrhu Honebního společenstva Jílové, se sídlem v Jílovém, zastoupeného honebním starostou Petrem Schlösingerem, týkajícího se uvedení společenstevní honitby s názvem Jílové do souladu se zákonem o myslivosti, toto rozhodnutí.

V ý r o k

Dle § 29 odst. 3, v návaznosti na ustanovení § 69 odst. 1 zákona číslo 449/2001 Sb., o myslivosti se doplňuje rozhodnutí Okresního úřadu Děčín č.j.: Mysl 5893/209.1/93 ze dne 11. března 1993, o uznání honitby s názvem Jílové, jejímž vlastníkem je Honební společenstvo Jílové, které nabylo právní moci dne 13.4. 1993, o tento dodatek:

Společenstevní honitba Jílové, nacházející se v katastrálním území Jílové, Martiněves, Modrá, Čermná, Javory, Bohyně, Sněžník a Libouchec uznaná dle předchozích právních předpisů, splňuje požadavky na tvorbu honiteb stanovených § 17 zákona o myslivosti (dále jen zákon o myslivosti).

Členění honebních pozemků v ha	
Orná půda	401,1796
Zahrada	6,3701
Sad	
Louka	258,6705
Pastvina	

Telefon
412 591 111
412 593 111

Fax
412 530 057
412 530 051

http_
www.mudecin.cz

Bankovní spojení
223-431/0100

IČO
00261238

E-mail
mesto@mudecin.cz
urad@mudecin.cz

Lesní půda	614,5422
Vodní plocha	1,2756
Ostatní pozemky	74,8402
Celkem	1356,8782

Popis hranic

Hranice začíná lávkou u přehrady v Martiněvsi přes Jílovský potok, pokračuje jižním směrem cestou k železnici a po ní směrem k ž.st. Martiněves až do míst, kde jí podtéká Martiněvský potok. Po potoce proti proudu k lesu a po jeho okraji JZ směrem k ústí lesní cesty a po ní směrem k cestě Krásný Studenec-Jílové, kterou protíná a pokračuje po katastrální hranici Jílové přes hřeben kopce „Lotarův vrch“ s vyústěním na hranici pole-les a pokračuje krajem lesa ke „křížku“ u cesty zvané „telefonka“. Po cestě „telefonce“ k obci Bohyně a asfaltovou cestou, posléze polní cestou pod lesem „Skřivánčí vrch“. Zde pokračuje po katastrální hranici Jílové, po větrolamu západním směrem mezi pozemky Jílové-Javory. Po zmíněné katastrální hranici na polní cestu Jílové-Černá ke kostelu v Černé a dále silnicí v krmné na silnici č. 13, kterou protíná a prochází silnicí v obci kamenec. V ohybu silnice v Kamenci pokračuje lesní cestou místně zvanou „Buldozerka“, kolem vodárny za „Holým vrchem“ a dále cestou „Kamenka“ na silnici Jílové-Sněžník. Po silnici směrem Jílové na rozcestí pod bývalou šachtou a dále po asfaltové svážnici východním směrem do ohybu zmíněné cesty. Následně roklí na silnici č. 13 k výchozímu bodu-lávce přes Jílovský potok.

Dále se pro shora citovanou honitbu, v souladu s Vyhláškou MZe č. 491/2002 Sb., o stanovení minimálních a normovaných stavů zvěře a o zařazování honiteb nebo jejich částí do jakostních tříd, stanovuje:

I. Jakostní třída honitby, minimální a normované stavy zvěře a koeficient očekávané produkce

Druh zvěře	Výměra honitby	Z toho les	Výměra honitby využ. zvěří	KS/1000ha KS/100 ha	Jakostní třída	NJKS	KOP
Jelení	1356,8782	614,5422	689,8402	16	III.	10	0,7
Dančí							
Mufloni							
Srnčí les	1356,8782	614,5422	689,8402	64	III.	20	1,0
Srnčí pole	1356,8782		667,038	40	III.	27	1,0
Černá							
Kamzičí							
Zaječí	1356,8782		667,038	9	III.	60	0,5
Bažantí	1356,8782		401,00	10	III.	40	0,5
Druh zvěře	Výměra honitby	Z toho les	Výměra honitby využ. zvěří	Minimální stav KS/1000ha KS/100 ha	Jakostní třída	Minimální stav	KOP
Jelení	1356,8782	614,5422	689,8402	10	III.	7	0,7
Dančí							
Mufloni							
Srnčí les	1356,8782	614,5422	689,8402	25	III.	17	1,0
Srnčí pole	1356,8782		667,038	10	III.	7	1,0

Černá							
Kamzičí							
Zaječí	1356,8782		401,00	5	III.	33	0,5
Bažantí	1356,8782		667,038	5	III.	20	0,5

II. Poměr pohlaví a věková skladba u shora citovaných druhů zvěře

Věková skladba a poměr pohlaví	Jelení	Dančí	Mufloní	Srnčí	Černá	Kamzičí	Bažantí	Zaječí
	1 : 1	1 : 1	1 : 1	1 : 1	1 : 1	1 : 2	1 : 4	1 : 1
I. věková třída	2			3				
II. věková třída	2			4				
III. věková třída	0			6				
Samčí celkem	4			17			8	30
Samičí celkem	4			18			32	30
Mlád'ata	2			12				
Zvěř celkem	11			47			40	60

Toto rozhodnutí je nedílnou součástí rozhodnutí Okresního úřadu Děčín č.j.: Mysl. 5983/209.1/93, ze dne 11.3.1993, o uznání honitby Jílové.

Odůvodnění

Honební společenstvo Jílové, se sídlem v Jílovém, zastoupeného honebním starostou Petrem Schlösingerem, dne 20.12. 2002 podalo v souladu s ustanovením § 69 odst. 1 zákonem č. 449/2001 Sb., o myslivosti, v platném znění, návrh na uvedení honitby Jílové do souladu se zákonem o myslivosti.

Městský úřad Děčín, odbor životního prostředí, po prošetření tohoto návrhu dospěl k závěru, že honitba Jílové splňuje veškeré podmínky na tvorbu honiteb.

Dále správní orgán po přezkoumání navržených minimálních a normovaných stavů zvěře a zařazení honitby do jakostní třídy zjistil, že honitba Jílové svojí polohou a charakteristikou přírodních podmínek odpovídá v celém rozsahu požadavkům tomuto zařazení.

Ze shora uvedených skutečností vyplývá, že držitel honitby Jílové svým návrhem naplnil zákonné podmínky pro uvedení honitby do souladu s novým zákonem o myslivosti, a proto bylo rozhodnuto tak, jak je ve výroku tohoto rozhodnutí uvedeno.

Poučení o odvolání

Proti tomuto rozhodnutí se lze odvolat do 15-ti dnů ode dne jeho doručení, a to k Krajskému úřadu Ústeckého kraje, prostřednictvím podání učiněným ve dvojím vyhotovení u Odboru životního prostředí Městského úřadu Děčín.



Jarmila Parohová
RNDr. Jarmila Parohová
pověřená vedením MěÚ-OŽP Děčín

OKRESNÍ URAD V DĚČÍNĚ

referát životního prostředí

11. března 1993

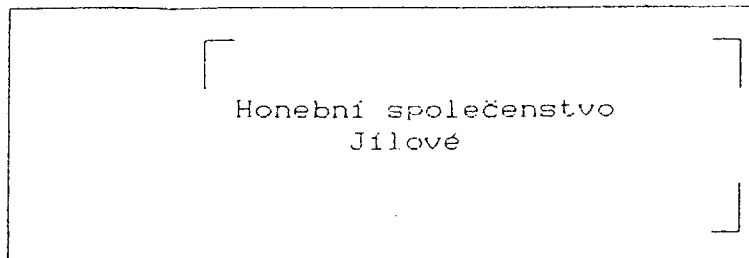
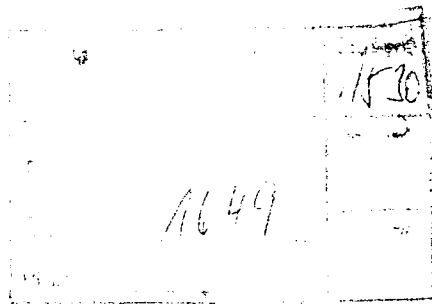
ul. 28. října
PSC 405 59

Fax 275 23

Telefon 285 41-5
282 21-4

Č.j.: Mysl 5893/209.1/93

Děčín, dne 11. března 1993



ROZHODNUTÍ

Výrok

Okresní úřad v Děčíně, referát životního prostředí (dále jen okresní úřad), jako útvar státní správy na úseku myslivosti, příslušný podle § 38, odst. 1, zákona č. 23/1962 Sb., o myslivosti (úplné znění zákon ČNR č. 512/1992 Sb. - dále jen zákon o myslivosti) a § 46, i § 18, odst. 1, zákona č. 71/1967 Sb., o správním řízení

uznává

podle ustanovení § 6, odst. 4, zákona o myslivosti honební pozemky nacházející se v katastrálním území Jílové, Martinevš, Modrá, Čermná, Javory, Bohyně, Sněžník, Libouchec, v okrese Děčín za společenstevní honitbu s názvem: Jílové, která zaujímá celkovou honební plochu : 1478,6959 ha.

Soupis parcelních čísel těchto honebních pozemků s uvedením jejich výměry a druhu kultury tvoří příloha č. 1 tohoto rozhodnutí, která je jeho nedílnou součástí.

Z celkové honební plochy připadá na:

- | | |
|----------------------|-------------|
| 1. ornou půdu..... | 476,3740 ha |
| 2. zahrady..... | 0,0000 ha |
| 3. sady..... | 0,0000 ha |
| 4. louky..... | 195,2491 ha |
| 5. pastviny..... | 62,8899 ha |
| 6. lesní půdy..... | 682,6842 ha |
| 7. vody..... | 0,8564 ha |
| 8. jiné pozemky..... | 60,6423 ha |

Honitba je smíšená s chovy těchto hlavních druhů zvěře:

b) a drobnou zvěří a zvěří srnčí

Okresní úřad dále zařadil shora uvedenou honitbu podle ustanovení § 13, odst. 2, zákona o myslivosti do následujících jakostních tříd pro níže uvedené druhy chované zvěře a stanovil jejich normovaný stav a koeficient očekávaného přírůstku takto:

	jakostní třída	normovaný stav v kusech	koeficient očekávaného přírůstku
zvěř jelení			
zvěř mufloní			
zvěř černá			
zvěř srnčí	3	56	1.0
zvěř zaječí	4	81	0.3
zvěř bažantí	4	30	0.3
zvěř kamzičí			

Poměr pohlaví u shora uvedených druhů se stanovuje následovně:

věková třída / zvěř / poměr / pohlaví	jelen 1:1	muflon 1:1	srnčí 1:1	černá 1:2	zajíc 1:3	bažant 1:4	kamzík 1:1 A / B
I.			12				
II.			6				
III.			5				
u jelenů z toho korunových							
zvěř samčí celkem			23			6	
zvěř samičí celk.			22			24	
mláďata			11				
zvěř celkem			56		81	30	
průměrná váha- kg			12.0		3.2	1.1	

A - kamzíci, B - kamzice

Pro zajištění řádného výkonu práva myslivosti v dané honitbě je její uživatel povinen zříditi následující počty krmelců, krmelišť a zásypů pro jednotlivé druhy zvěří a dodržet dále stanovený počet krmných dnů takto:

	Jelen	Muflon	Kamzík	Černá	Srnec	Zajíc
Krmelce					13	13
Počet krmných dnů					120	120

	Bažant	Koroptev	Kachny
Zásypy	3		
Počet krmných dnů	90		

Výkon práva myslivosti v této honitbě přísluší podle ustanovení § 11, odst. 1, zákona o myslivosti honebnímu společenstvu Jílové.

Popis hranic této honitby:

Hranice společenstevní honitby Jílové začíná brodem přes Jílovský potok, pokračuje lesní cestou až k svážnici orientované JZ směrem. Po svážnici pokračuje směrem JZ, později JV a dále cestou kolem pozemku č. 277/1 a vyustuje na kraji lesa u cesty Krásný Studenec - Jílové. od této cesty pokračuje po katastrální hranici města Jílového, přes hřeben kopce "Lotharův vrch". Vyustuje na hranici pole-les u pozemku č. 1347/2 a pokračuje krajem lesa až na cestu "telefonka" ke "křížku". Odtud po zmíněné cestě "telefonce" k obci Bohyně a dále po cestě pod lesem "Obora" směrem jižním a dále prochází po katastrální hranici města Jílového, lesním celkem "Skřivánčí vrch". Zde pokračuje po katastrální hranici po větrolamech mezi pozemky města Jílové a Malšovice - Javory. Po zmíněné katastrální hranici pokračuje dále až na polní cestu Jílové - Čermná ke kostelu v Čermné. Dále pak silnicí v Čermné k silnici č. 13, kterou překračuje a prochází po silnici v obci Jílové-Kamenec. Po skončení zmíněné silnice pokračuje lesní cestou směrem severním, kolem "Holého vrchu", přetíná silnici Jílové - Sněžník a pokračuje po cestě "svážnici" pod "šachtami" směrem východním až do ohybu zmíněné cesty v k.ú. Martiněves a z toho ohybu roklí na silnici č. 13 k lávce přes Jílovský potok - výchozího místa.

Vzhledem k tomu, že péči o zvěř a ochranu myslivosti je nutné zajistit nepřetržitě, zejména pak v době strádání což je naléhavý a obecný zájem **vylučuje se** u včas podaného odvolání **odkladný účinek** podle ustanovení § 55, odst. 2, zákona č. 71/1967 Sb..

V zájmu řádného výkonu práva myslivosti a s ohledem na zájmy vlastníků tímto rozhodnutím dotčených pozemků je **vlastník této honitby povinen:**

1. Opatřit si, nebo v případě pronájmu výkonu práva myslivosti jinak zajistit, aby pro výkon práva myslivosti byli v honitbě k dispozici odpovídající počty a druhy lovecky upotřebitelných psů.
2. Do tří let od 1. dubna 1993 doručit okresnímu úřadu aktuální evidenční čísla parcel, jejich výměru, druh kultury, adresy vlastníků a uživatelů tímto rozhodnutím dotčených honebních pozemků, pokud tak neučinili dříve.
3. Vyúčtovat podle příslušných finančních předpisů všem vlastníkům honebních pozemků alikvotní část nájemného z výkonu práva myslivosti a to bez ohledu na jeho pasivní nebo aktivní povahu.
4. Hranice honitby probíhající lesem bude v terénu vyznačena souvislým, bílým pruhem, širokým 10 cm na stromech cca 50 m vzdálených od sebe a to ve výši 1,30 m od země.

Na základě shora uvedeného okresní úřad tímto ruší rozhodnutí ONV Děčín, odboru VLHZ o uznání honitby Jílové pod č.j.: VLHZ /209/1/3449/82/T/Z ze dne: 7.12.1982, Děčín pod č.j.: VLHZ /209/1/3450/82/T/Z ze dne: 7.12.1982, Malšovice pod č.j.: VLHZ /209/1/3438/82/T/Z ze dne: 7.12.1982.

Toto rozhodnutí nabývá účinnosti dne 1.4. 1993.

Odůvodnění

Okresní úřad obdržel ve stanovené lhůtě návrh Honebního společenstva Jílové na uznání předmětné honitby. Tato podání však nesplňovala svým obsahem podmínky a náležitosti vymezené zákonem. Proto okresní úřad takto včas zahájená řízení o uznání honiteb přerušil ve smyslu ustanovení správního řádu a vyzval dotčené strany k tomu, aby je o chybějící podklady ve stanovené patnáctidenní lhůtě doplnily.

Protože nikdo z účastníků řízení své podání nedoplnil, a vzhledem k tomu, že zákon o myslivosti ukládá okresním úřadům uznat honitby s účinností od 1. dubna 1993 zahájil okresní úřad řízení o uznání honitby podle § 6 odst. 4, zákona o myslivosti. Přitom se všemi známými stranami jednal a řídil se jejich zájmy a maximální měrou respektoval jejich návrhy a cíle.

Pokud se jedná o soupis parcel a údaje o jejich výměře, kultuře, vlastnictví atd., bylo dohodnuto pro jejich obsáhlost nebo nemožnost opatření v daném termínu i vzhledem k ustanovení § 6, odst. 4, zákona o myslivosti, že tyto údaje budou uloženy na okresním úřadě (pokud byly předloženy) nebo, že je vlastníci honiteb postupně opatří a doloží na okresní úřad do třech let od 1.4. 1993, pokud tak již neučinili dříve.

Protože honitba tak, jak byla uznána splňuje předpoklady pro realizaci práva myslivosti v celém jeho rozsahu i podle toho, jak je vymezeno ustanovením § 2, odst. 1, zákona o myslivosti bylo rozhodnuto tak, jak je ve výroku tohoto rozhodnutí uvedeno.

V případě, že vlastník honitby nezačne do tří měsíců od nabytí právní moci tohoto rozhodnutí vykonávat právo myslivosti sám, nebo ji nepronajme, učiní tak okresní úřad, přičemž případný výnos bude použit ve smyslu ustanovení § 3, odst. 3, zákona o myslivosti.

Vlastníci honiteb jsou zároveň povinni v případě jejich pronájmu uzavřít příslušnou smlouvu účinnou od 1. dubna 1993. Smlouva musí být předložena okresnímu úřadu ke schválení podle ustanovení § 16, odst. 1, zákona o myslivosti.

Poučení o odvolání

Proti tomuto rozhodnutí se lze odvolat do 15-ti dnů ode dne jeho doručení k Ministerstvu zemědělství ČR Praha, a to prostřednictvím podání učiněným ve dvojím vyhotovení u Okresního úřadu v Děčíně, referátu životního prostředí.

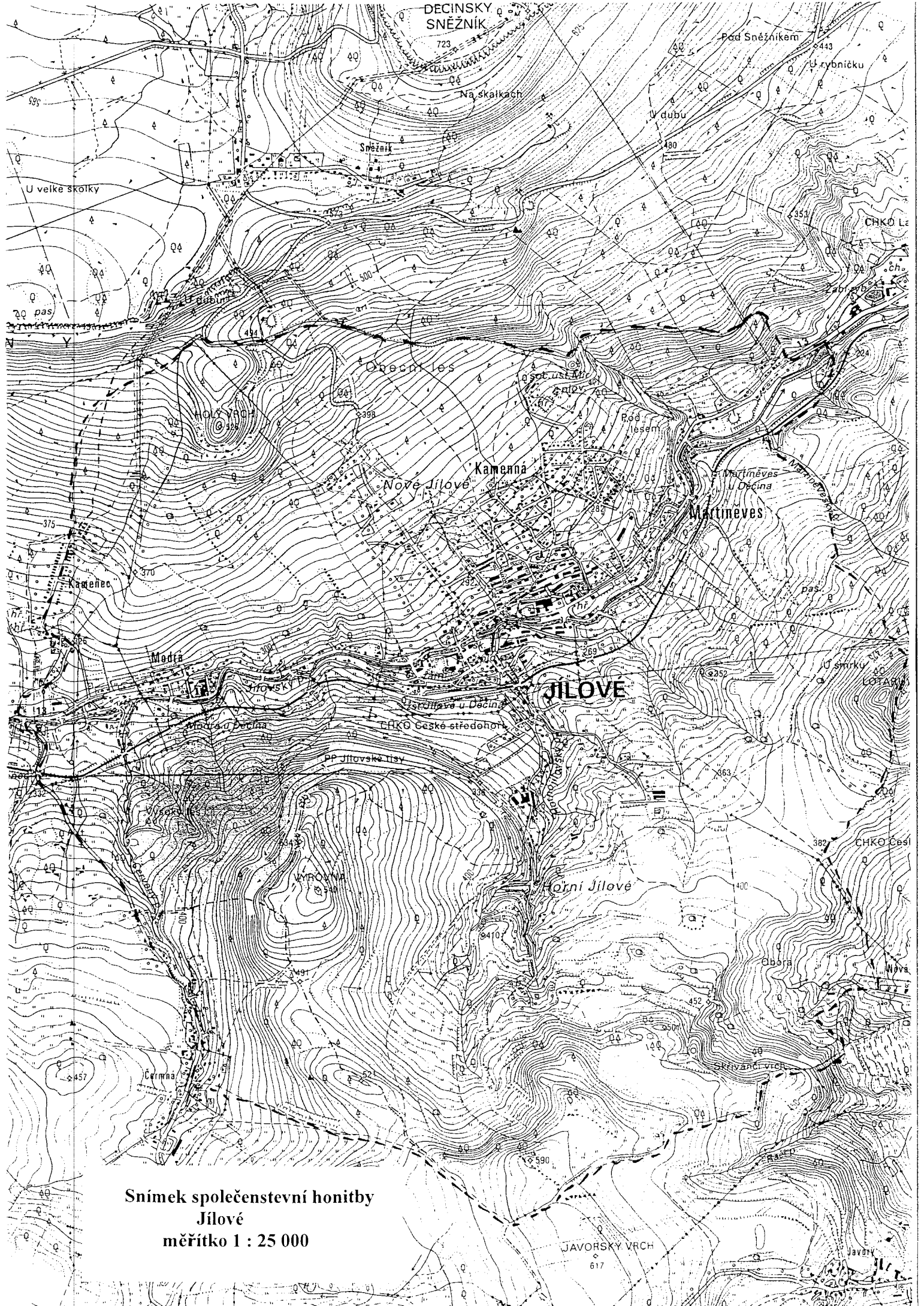
Případnému odvolání proti tomuto rozhodnutí byl jeho výrokem vyloučen odkladný účinek neboť péči o zvěř a ochranu myslivosti je třeba zajistit nepřetržitě. Odkladný účinek byl případnému odvolání vyloučen i vzhledem k tomu, že odklad výkonu rozhodnutí by narušil proces uznávání honiteb zákonem časově limitovaný a v důsledku toho by ostatní účastníci řízení mohli utrpět újmu (§55, odst. 2, zákona č. 71/1967 Sb.)



Pavel Bílek
ing. Pavel Bílek
Vedoucí referátu životního
prostředí OÚ Děčín

Rozhodnutí obdrží (na doručenkou):

- vedoucí OI LČR Děčín
František Hálek
- LČR, ředitelství
Hradec Králové
- PF ČR Děčín
ing. Miroslav Dráb
- vlastní



**Snímek společenstvní honitby
Jilové
měřítko 1 : 25 000**

JAVORSKÝ VRCH
617

mapa 1-2/3

3555/5

mapa 2_2/4

3555/1

3555/4

18/2

19/1

24/1

27

29/2

991

992/2

40

42/2

45

55/4

996/1

69/1

61

997

63/3

63/1

55/1

81/2

97ú15

998ú4

140ú9

146/1

134

155/2

155/3

154

163

202/1

150

1002

200

224/1

250/1

250/2

261/2

249/5

252

249/1

249/4

249/3

264/3

249/2

1369

1426/1

mapa 2-2/3

1426/4

1396/4

1396/5

1396/1

1396/6

1310/2

1310/3

1310/1

1286

1310/4

mapa 2-2/1

242/2

231/4

231/3

239/1

186

1008/1

1008/2

242/1

242/2

241/1

1113

241/4

230/2

180

224ú1

230/1

mapa 2-2/2

167	3235/1
1115	476/2
120/1	475
115/1	474/1
119/1	493
111/2	490/7
110/1	3249

124/1

996/2

mapa 2-1/4

996/3

474/1

125/4

999/7

96/2

106/1

85/1

81/1

87/3

89/1

90/1

996/4

996/5

38

26

32/1

3549/1

3549/3

29/3

29/1

538/1

536

35/3

1112

1106

183/2

1105

3234/3

3235/2

mapa 2-2/2

834

471/4

473

mapa 2-1/1

456/12

470

511/4

803/2

510/4

516/2

458/89

799/2

516/1

Mapa 1-2/2

469/1

510/5

531/6

531/5

531/3

800/1

378/12

380

mapa 2-2/3	2-2/4pokračování
827/1	3712
803/1	3751/1
816	3713/1
1070/2	3453/2
1067/2	3018
784/1	3102
754	3011
751/8	3010
751/9	
844/1	mapa 2-3/1
866/3	923/3
866/4	922/2
1071/3	923/1
984/1	923/2
1079/4	872/2
757/1	866/5
1063/3	872/1
	872/4
mapa 2_2/4	872/3
733	872/2
751/20	844/3
732/2	803/1
757/2	803/2
757/3	823
731	821
726/3	1063/4
729	754
730	928/1
728	173/3
726/2	172/2
1110/5	172/1
726/1	173/1
1056/2	182/1
665/2	181
3701	182/2
3454/1	179
3709	194/2
3711/2	193
3713/2	195
3713/3	703

mapa 0-2/1

290/3

285/1

285/2

234/1

237/2

227/2

238/1

227/1

238/1

227/1

234/3

282/11

280/5

mapa 1-2/4

250/12

250/13

250/14

277/8

250/11

250/16

257/3

128/3

119

131

138

163

257/24

659

109/1

83/2

1093/1

1041/2

1098/2

1098/1

1145/2

1241

1189/1

1149

1187/1

1186

1250/3

3278

1256

1155

1094

1084/2

1049/3

1084/3

105/2

116/2

116/1

142

139

162

mapa 1_2/2

223/4

237/3

223/1

226

290/1

214/1

213/2

212

242

247/1

257/3

257/34

257/31

250/17

250/10

366/7

420/6

202/1

343/2

mapa 0-2/3

274

155

1072/4

1071/2

mapa 2-3/2

726/4

703/2

707/1

707/2

1060

703/1

1059

2919

2844

2889

2881

2883

2853/1

2630/1

262630/10

2749/1

2865/2

2861/6

2861/5

mapa 1-3/1pokračování

2557 ~~2552~~

2552

2553

2551/2

2532/2

mapa 2-3/3 /stará mapa/

137/2

181/2

173/2

153/1

153/2

171

154/2

150/1

238

150/2

150/3

mapa 1-3/1

2964/1

2979/15

2914

2834/1

2721/2

2725/4

2723

2717/1

2661

2655/2

2639/2

2659/1

2630/6

2635

2631

2559/1

2561

mapa 1-2/4	mapa 1-3/1
3266/1	1497/2
3266/3	1498
1061/2	1583
1066	1574
1061/1	1696/1
1068	1598/1
1083	1649/1
1181/2	1646/1
1064	1647
1093/3	1701
1093/2	1782
151	1674
1070/3	1678
1074	1683
	1690
mapa 1-2/3	1760
1102/1	1759/2
1140/1	1762
1131	
1120/2	mapa 1-3/2
1208/6	1745
1203	1700/1
1143 /1	1705
1102/2	1434/1
1233/1	1434/3
	1434/2
mapa 1-3/1	1705/3
1229	1705/2
1234	1534/1
1235	1449
1381/1	1509
1386/2	1452/1
1386/4	1417/1
1394	1417/4
1397/3	1410/3
1386/1	1416
1468/1	1417/2
1386/3	1324/3
1463	1432
1468/3	1324/4
1491	

mapa 1-3/2	Mapa 1-3/3
1344/1	1923
1344/2	1914
1347/2	1904
1346	1909/2
1324/1	1909/3
1324/2	1926
3281	1927
1271/1	1918/1
1339	1918/2
1337	1934
1267	1935
1269	1929/1
1338	1910
1072/1	2020
1072/3	3349/2
1262	2014
1265	2018
1261	3349/1 ✓
1173	2018/5
1171	3349/1
1167	2018/6
1075	1998/3
1181/1	1996/2
3272/2	2046/1
1246	2011/5
1245	2010/1
3781	2018/3
3779 0	2018/9
3788	2018/12
3771/2	2018/8
	1998/4
mapa 1-3/3	3349/2
1873	3354/2
1874	3352
1774/1	2000/1
1876	2002/3
1915	2004/1
1865	2004/3
1922/1	2007/1

mapa 1-3/3

2158

2133

2131

mapa 1-3/4

1713

3319/1

3328/2

1852

1809

3338

1859

1741/1

3326

1804/1

1861

1943

1937

1932

1931

1939

3342

1941

1942

3340

1954

1844/4

1823/1

1965/2

1966/1

1969/1

1977/1

1976

3353/3

1982

2084/2

1985/2

3353/1

2084/1

2001/3

1998/4

3298

Mapa 1-4/1

3520

2100/1

3538

3363/1

2103

2102

3355

3524

3528

mapa 1-4/2

3535/1

3535/2

1982

2068

2067/1

2081/2

mapa 1-3/4 kat.St.Bohyně

753

768

770

777

790

NEEXIST. ANI NA MAPĚ 1-3/4 ?

konec sestav.